

**BILANCIO
DI
SOSTENIBILITÀ.**
2024

**BILANCIO
DI
SOSTENIBILITÀ.**
2024

Le applicazioni del
nostro lavoro sono
molteplici e
coinvolgono una
vasta gamma di
settori.

 tosti



tosti



sommario

Lettera agli stakeholder	4
Highlights	7
Nota metodologica	9
1. Chi siamo	11
1.1 Storia dell'azienda	12
1.2 Cosa facciamo	16
1.3 La cultura d'impresa	17
2. La sostenibilità in Tosti	21
2.1 Stakeholder engagement e analisi di materialità	22
2.2 Il Piano Strategico di Sostenibilità	26
3. Governance, etica e integrità di business	29
3.1 La governance di Tosti	30
3.1.1 Amministrazione e responsabilità	30
3.1.2 Collegio Sindacale	31
3.1.3 Certificazioni	32
3.2 Etica ed integrità di business	32
4. La responsabilità economica	35
4.1 La performance economica	36
4.2 Valore economico generato e distribuito	38
4.3 Innovazione e Sviluppo	40
5. La responsabilità sociale	43
5.1 Le nostre persone	44
5.2 Il benessere delle nostre persone	47
5.3 Training e formazione	49
5.4 Salute e sicurezza sul lavoro	51
5.5 La catena di fornitura	52
5.6 Il nostro impegno verso i clienti	54
5.7 La responsabilità verso la comunità e il territorio	56
6. La responsabilità ambientale	59
6.1 Le materie prime	60
6.2 La transizione energetica	62
6.2.1 Consumi energetici	63
6.2.2 Emissioni	63
6.3 La gestione dei rifiuti	65
6.4 Prelievo e consumo idrico	67
7. GRI Content Index	69



Lettera agli stakeholder.

Gentili Stakeholder,
con grande soddisfazione condividiamo con voi il nostro secondo Bilancio di Sostenibilità, che rappresenta non solo un documento di rendicontazione, ma un'occasione per riflettere sul nostro percorso, sulle sfide affrontate e sulle direzioni che desideriamo intraprendere insieme.

Viviamo un tempo di profonda trasformazione, in cui il cambiamento è costante e richiede la capacità di adattarsi, evolvere e rinnovarsi con consapevolezza. Gli ultimi anni ci hanno insegnato che la solidità di un'organizzazione non risiede solo nei risultati economici, ma nella capacità di rimanere centrati anche quando il contesto esterno cambia rapidamente. È in questi momenti che emerge il valore della consapevolezza: la facoltà di osservare, comprendere e agire con equilibrio, senza smarrire la direzione.

Per Tosti, la sostenibilità nasce da questo principio: essere presenti, lucidi e responsabili nelle scelte, affinché il nostro agire produca valore non solo per l'azienda, ma anche per le persone, la società e l'ambiente che ci circonda.

Il purpose che guida il nostro cammino "contribuire allo sviluppo della consapevolezza delle persone, affinché possano prendersi cura della società e del pianeta che ci ospita, in modo responsabile" continua a rappresentare il filo conduttore di ogni nostra azione.

Il 2024 è stato un anno di equilibrio e di consolidamento. Pur in un contesto economico



"La storia di Tosti è quella di un'impresa fortemente legata al territorio, dove ogni persona contribuisce attivamente e con passione agli importanti traguardi e risultati, che l'hanno trasformata da una piccola realtà locale a un player riconosciuto a livello nazionale e internazionale".
Ilaria Tosti

complesso, abbiamo proseguito il nostro percorso di crescita responsabile, rafforzando una struttura patrimoniale solida e mantenendo una visione orientata al lungo periodo. Abbiamo investito nelle nostre persone, nei processi e nelle tecnologie, consapevoli che l'innovazione e la formazione continua siano le vere leve per costruire il futuro.

Nel corso dell'anno, abbiamo dato continuità al nostro **Piano Strategico di Sostenibilità**, esteso al 2027, che orienta le nostre decisioni secondo i principi ESG. Delle 52 iniziative previste, 20 sono state completate nel 2024 e 13 avviate, toccando ambiti cruciali come la salute e la sicurezza sul lavoro, la governance, la riduzione degli impatti ambientali, la valorizzazione delle persone e il legame con il territorio.

Tra i traguardi più significativi, ricordiamo l'ottenimento della **certificazione ISO 45001**, l'avvio di un importante **ampliamento del parco fotovoltaico** e il lancio di **programmi dedicati a inclusione, formazione e welfare**. La sostenibilità per noi non è un obiettivo da raggiungere, ma un modo di pensare e di agire.

Significa scegliere la responsabilità in ogni decisione quotidiana, ridurre gli sprechi, valorizzare i talenti, tutelare la salute, e costruire un dialogo costante con chi lavora con noi e con chi ci affida la propria fiducia.

Le 120 persone che compongono Tosti — di cui il 98% con contratto a tempo indeterminato — sono il cuore

pulsante della nostra realtà, e il loro impegno quotidiano rende possibile ogni risultato.

Guardando avanti, il nostro piano 2025–2027 ci porterà ad approfondire ulteriormente tre direzioni:

- la **decarbonizzazione** e l'**efficienza energetica**;
- la **circularità** dei materiali e la riduzione degli scarti;
- la **valorizzazione** del capitale umano e della cultura organizzativa.

Continueremo a promuovere una leadership fondata sulla consapevolezza, sulla fiducia e sulla collaborazione.

In un mondo che cambia, crediamo che solo una leadership autentica, capace di unire visione e sensibilità, possa guidare trasformazioni durature e generative.

Desidero ringraziare tutti coloro che, con passione e competenza, contribuiscono ogni giorno alla crescita di Tosti: i nostri collaboratori, i clienti, i fornitori, le istituzioni e le comunità del territorio.

Il vostro sostegno e la vostra fiducia ci spingono a migliorare, a innovare e a restare fedeli ai nostri valori, per costruire insieme un futuro sostenibile, equilibrato e consapevole.

Ilaria Tosti
 Direttore Generale – Tosti Srl

Il cliente ci sceglie
perché sa che il suo
problema diventa il
nostro problema.



HIGHLIGHTS

I numeri di Tosti.

**74**

ANNI DI STORIA

**+10%**VALORE ECONOMICO
DISTRIBUITO ALLA COMUNITÀ
RISPETTO AL 2023**8**

PROGETTI DI R&D

**120**

COLLABORATORI

**90%**DEI CONTRATTI A TEMPO
INDETERMINATO**245**FORNITORI DI CUI
88% NAZIONALI**52**AZIONI DI SOSTENIBILITÀ
PIANIFICATE**494**CLIENTI
6+ AREE DI BUSINESS**-17%**

CONSUMO IDRICO

Siamo consapevoli
che avere una
visione strategica
include obiettivi
sostenibili e scelte
operative
responsabili.



Nota metodologica.

Nell'esercizio delle proprie attività, ogni azienda interagisce costantemente con una pluralità di stakeholder, tra cui clienti, comunità, istituzioni, altre imprese e singoli individui. Queste interazioni generano un impatto che va oltre le transazioni economiche, influenzando anche il contesto sociale e territoriale in cui l'azienda opera.

La Direttiva 2014/95/UE, recepita in Italia attraverso il Decreto Legislativo 30 dicembre 2016, n. 254, ha introdotto per la prima volta l'obbligo per le grandi imprese di interesse pubblico di dichiarare, a partire dal 1° gennaio 2017, informazioni non finanziarie riguardanti aspetti ambientali, sociali, relativi al personale, al rispetto dei diritti umani e alla lotta contro la corruzione, definendo anche criteri sulla struttura e i contenuti del documento, noto come Dichiarazione consolidata di carattere non finanziario (DNF).

Con l'entrata in vigore della **Corporate Sustainability Reporting Directive (CSRD)** il 5 gennaio 2023, l'Unione Europea ha incrementato sensibilmente il numero di imprese che nel corso dei prossimi anni dovranno rendicontare le proprie performance di sostenibilità utilizzando standard uniformi a livello europeo.

Sebbene Tosti non rientri tra le aziende soggette agli obblighi di rendicontazione, l'impresa ha scelto proattivamente di raccogliere, monitorare e comunicare i propri risultati in ambito ambientale, sociale e di governance, al fine di soddisfare le aspettative dei suoi stakeholder e nella consapevolezza che una visione completa della strategia e della performance aziendale debba includere anche gli indicatori e gli obiettivi ESG.

Tosti ha scelto lo strumento del Bilancio di Sostenibilità per comunicare agli stakeholder le attività, i progetti e i risultati conseguiti nel 2024 (dal 1° gennaio al 31 dicembre) e gli impegni futuri. Questo documento, infatti, analizza sia gli impatti economici sia quelli sociali e ambientali dell'azienda, riassume le iniziative intraprese e conferma gli impegni assunti verso i principali stakeholder. La raccolta delle informazioni e dei dati quantitativi svolta permette la comparabilità con il 2023, anno di rendicontazione del primo bilancio di sostenibilità, affinché tutti gli stakeholder interessati possano comprendere l'evoluzione delle performance aziendali.

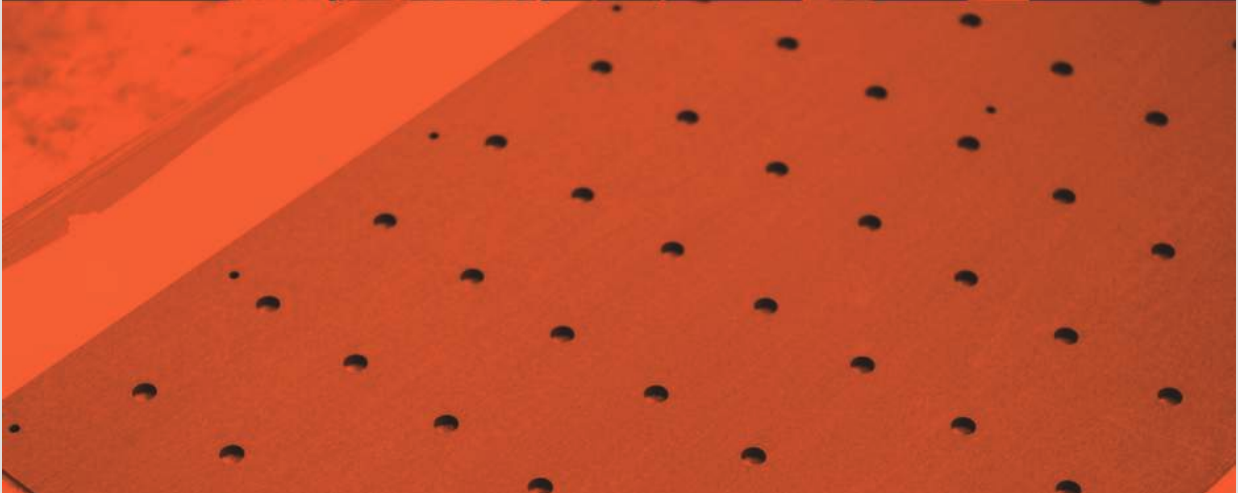
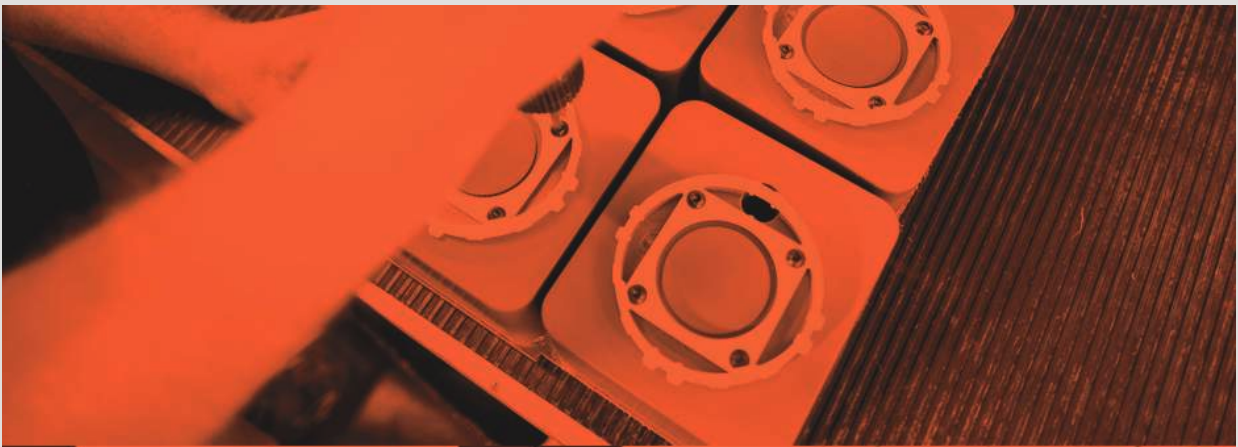
Il perimetro di rendicontazione è rappresentato da Tosti S.r.l. ed il presente documento è approvato dall'amministratore unico in data 22.08.2025. Il Bilancio di Sostenibilità di Tosti 2024 è redatto con il supporto di MBS Consulting S.p.A. con riferimento ai **GRI Standards**, tramite l'opzione "**with reference to**".

In continuità con il 2023, il presente documento applica i **GRI Standards** per garantire una comunicazione completa e trasparente delle performance di sostenibilità. Quest'anno, in ottica di progressivo allineamento agli emergenti standard europei, è stata introdotta l'indicazione VSME (Voluntary Small Medium Enterprises) all'interno del GRI Content Index.

Gli **Standard VSME**, pubblicati dall'EFRAG a dicembre 2024, rappresentano il framework per la rendicontazione volontaria ESG delle PMI e di tutte le aziende non soggette alla direttiva CSRD (Corporate Sustainability Reporting Directive). L'integrazione di questa indicazione consente a Tosti di posizionarsi proattivamente rispetto alle evoluzioni normative europee in materia di reporting di sostenibilità, mantenendo al contempo la continuità informativa garantita dai GRI Standards.

Il presente documento è scaricabile sul sito "<https://www.tostisrl.it/>", nella sezione "ESG". Per qualsiasi chiarimento in merito report di sostenibilità ci si può rivolgere a sustainability@tostisrl.it.







CAPITOLO 1
Chi siamo.





La nostra è una storia di passione, innovazione e attenzione per le persone e la qualità.

1. Chi siamo

1.1 Storia dell'azienda.

Quella di Tosti è una storia di passione, innovazione e attenzione per le persone. L'azienda nasce nel 1951 tra le colline toscane, quando quattro falegnami, tra cui **Sergio Tosti**, decidono di aprire la loro attività a **Castel del Piano** e iniziano a produrre accessori per la casa come grucce, sedie, tavoli e scaldaletti, principalmente per il mercato locale e per le province confinanti fino al **1971**, quando Sergio rimane da solo a gestire l'azienda.

Tosti è una realtà consolidata che ha scelto di mantenere le proprie radici nel territorio d'origine, riconoscendo in questo un importante valore sociale.

Nel **1976**, il figlio **Fosco Tosti** entra in azienda ed inizia ad ampliare la clientela rivolgendosi ad un mercato non solo locale o delle zone limitrofe, ma anche nazionale orientando la produzione a supporto della meccanizzazione del settore agricolo e, in particolare, nella realizzazione di pezzi di ricambio per le macchine agricole dei consorzi agrari, che diventa la produzione principale aziendale. L'aumento della produzione e dei clienti rende presto necessaria la realizzazione di un nuovo insediamento che viene costruito nell'area di **Marinella**.

Nel **1981**, Tosti amplia la gamma di prodotti offerti, iniziando ad effettuare lavorazioni meccaniche di materiali compositi, destinati all'industria elettromeccanica e delle aziende produttrici di **macchine per la lavorazione del legno**.

Nel **1983**, con un decennio di anticipo rispetto alla concorrenza, viene installata la **prima macchina a controllo numerico**. Questa decisione strategica segna un punto di svolta, consentendo all'impresa di potenziare le proprie capacità tecniche e produttive aumentando notevolmente la qualità dei prodotti finiti e di continuare ad investire su innovazione, ricerca e formazione. La scelta di queste macchine non solo permette a Tosti di gestire ordini di grandi dimensioni con efficacia, ma anche di avviare la produzione di pezzi e componenti tecnici ad alto grado di complessità. Proprio l'acquisto delle macchine a controllo numerico consente all'azienda di acquisire nuove quote di mercato e di essere scelta, nonostante la collocazione geografica, dall'Ansaldo Elettronica di Potenza con sede a Milano per realizzare dei castelli in fibra di vetro, alti più di 10 metri ciascuno. Si tratta di una commessa strategica: Tosti contribuisce alla realizzazione di una sottostazione che trasforma la corrente elettrica da alternata in continua, per trasportarla, attraverso dei cavi sottomarini, in Sardegna, dove



esisteva già un'altra sottostazione simile, fornita da General Electric. Grazie a questa realizzazione, l'azienda raggiunge una buona visibilità nazionale e inizia un rapporto di collaborazione anche con le Ferrovie dello Stato. Tosti supporta il cliente nella ricerca e nei test di materiali idonei per sostituire il cemento amianto all'interno dei caminetti spegniarco, oggetto della fornitura.

Negli **anni '90** Tosti rafforza ulteriormente il proprio impegno nell'innovazione e nella ricerca, avviando un rapporto di consulenza prima e commerciale poi con il CERN di Ginevra, per la fornitura di materiali isolanti dei magneti dell'acceleratore di particelle. Questa collaborazione, tuttora attiva, permette a Tosti di accrescere e sviluppare competenze tecniche distintive nella realizzazione di oggetti particolarmente complessi per tolleranze e forme. Nel 1992 l'azienda decide di investire sempre più nell'informatica e nel controllo dei processi di produzione adottando un sistema di rilevazione dei dati sul campo (MES). Questa tecnologia abilita la rilevazione di dati più puntuali, molto utili anche in termini di analisi delle performance economiche.

Nei **primi anni** del nuovo millennio, Tosti continua la sua crescita aprendo due nuovi impianti a Castel del Piano, rafforzando il suo impegno nel promuovere lo sviluppo economico e sociale del territorio. Nel **2004**, **Ilaria Tosti**, figlia di Fosco, entra in azienda e quattro anni dopo viene realizzato lo **stabilimento di Orcia**.

Dopo la crisi economica del **2009**, l'azienda decide di **diversificare ulteriormente** la tipologia di materiali lavorati, al fine di acquisire nuovi clienti in settori diversi da quelli tradizionali, iniziando ad effettuare lavorazioni meccaniche di tecnopolimeri e aprendo una **sede a Signa**, in provincia di Firenze, dedicata alla rivendita di semilavorati degli stessi.

L'ingresso di Ilaria segna per Tosti un periodo di cambiamento, grazie alla **riorganizzazione della struttura per processi**, alla **crescente attenzione alla sostenibilità** d'impresa e ad ulteriori **investimenti nella formazione** delle persone. Attraverso la condivisione delle responsabilità e della conoscenza, lo sviluppo di competenze tecniche, la gestione delle relazioni e la formazione sulla comunicazione assertiva tramite la collaborazione con una psicologa, Ilaria introduce una leadership focalizzata sulla comunicazione chiara, rispettosa, autentica e aperta. Questo

Con un decennio di anticipo rispetto alla concorrenza, Tosti ha investito nella prima macchina a controllo numerico. Una decisione strategica che ha segnato un punto di svolta per potenziare le capacità tecniche e produttive dell'azienda e l'espansione verso nuovi mercati ●



approccio migliora la cooperazione tra i collaboratori, la comprensione reciproca e la risoluzione dei problemi, contribuendo a creare all'interno dell'impresa, un ambiente di lavoro più efficace e armonioso e promuovendo allo stesso tempo la crescita personale e professionale dei collaboratori stessi.

In questo contesto, Tosti introduce in azienda i concetti base del **Toyota Production System** (TPS): un modello di organizzazione aziendale originario del Giappone che mira a coinvolgere i collaboratori nel continuo miglioramento dei processi, riducendo gli sprechi e aumentando la qualità lungo tutti i processi aziendali, basandosi su principi fondamentali come il **Just-In-Time**, la **riduzione dei "muda"** (sprechi) e il **miglioramento continuo** (Kaizen).

Ilaria è fermamente convinta che l'innovazione di processo sia cruciale per mantenere ed accrescere la leadership di mercato e per questo, introduce ed accelera digitalizzazione: leva fondamentale per ottimizzare i processi aziendali e adattarsi rapidamente alle sfide del mercato e alle esigenze dei diversi settori in cui Tosti opera, fornendo soluzioni più efficaci e competitive ai clienti.

1 Certema: <https://www.certema.it/index.html>



Presenza sul territorio.



La sede centrale di Tosti si trova a Castel del Piano, dove sono situati i quattro stabilimenti produttivi (Marinella, Orcia, Cellane 17 e Cellane 21). Presso la sede di Signa è presente un magazzino dedicato all'attività di rivendita di semilavorati, mentre l'hub sito a Modena è prevalentemente dedicato alle lavorazioni di fresatura e tornitura di componenti in acciaio e tecnopolimeri.

Dal 2015 Tosti, insieme ad altre sei aziende del territorio, gestisce **Certema**, un laboratorio tecnologico multidisciplinare, realizzato in collaborazione con la **Scuola Superiore Sant'Anna di Pisa**, finanziato con risorse del Ministero dello Sviluppo Economico, della Regione Toscana e della Provincia di Grosseto. Quest'iniziativa dimostra come l'innovazione sia concretamente uno degli obiettivi primari dell'azienda per lo sviluppo del territorio e della società nel suo complesso.

Ad **aprile 2020**, in piena emergenza Covid, l'azienda viene contattata dalla Regione Toscana per la produzione degli schermi protettivi anti Covid. In sole tre settimane, viene progettato e realizzato l'intero oggetto (parte trasparente, caschetto e sistema di allaccio e regolazione), riconvertendo un'area produttiva dell'azienda. Inizialmente, vengono fornite le visiere alle ASL e all'INPS in tutta Italia, successivamente al Commissario Straordinario per l'attuazione ed il coordinamento delle misure di contenimento e contrasto dell'emergenza epidemologica Covid 19 e, infine, alla Regione Veneto.

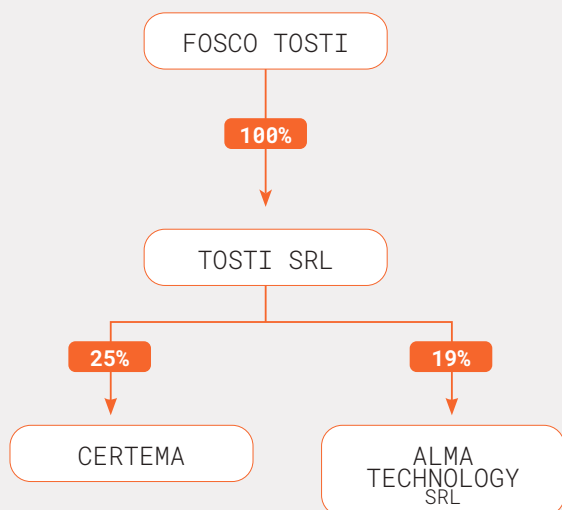
Nonostante il periodo di crisi, l'azienda è stata in grado di adattarsi rapidamente ai cambiamenti del mercato, dimostrando flessibilità e capacità di risposta alle esigenze emergenti, anche grazie all'impegno dei propri dipendenti in una nuova sfida.

A **fine 2020**, grazie ad un potenziamento della parte commerciale e ad un percorso di riorganizzazione aziendale e di crescita delle competenze sia organizzative sia tecniche, Tosti **espande tre settori**, dove prima era presente solo marginalmente: **farmaceutico, food & beverage e construction**.

Nel **2022**, grazie all'acquisizione di quote della società **ALMA Technology S.r.l.**, l'azienda si **apre a nuovi mercati** sull'area del **Modenese**, così da essere maggiormente vicina da un punto di vista logistico ai propri clienti, migliorando il livello di servizio e rafforzando la propria competenza nella lavorazione meccanica di precisione.

Nel **2023**, Tosti avvia un percorso di **rafforzamento della sostenibilità d'impresa** per formalizzare e valorizzare i propri impegni a favore dell'ambiente ed in particolare delle persone, l'asset principale dell'azienda.

Assetto societario.



L'azienda è detenuta al 100% dall'amministratore unico **Fosco Tosti** ed è gestita dal direttore generale **Ilaria Tosti** dal 2018.

A partire dal 2013, il sindaco è **Carlo Ravagni**. Tosti S.r.l. possiede a sua volta il 25% del laboratorio multidisciplinare Certema e il 19% di ALMA Technology S.r.l.

TIMELINE

Tosti, un racconto lungo più di settant'anni.

1951.

Sergio Tosti apre con altri tre falegnami una bottega a Castel del Piano

1971.

Sergio rimane l'unico socio e l'azienda cambia ragione sociale in **Tosti Sergio Sas**

1976.

Fosco Tosti entra in azienda, guidandone la prima espansione commerciale

1980.

Fondazione dello **stabilimento di Marinella**

1981.

Tosti Sergio Sas avvia la **produzione di componentistica** nei processi industriali

1983.

Acquisizione della prima **macchina a controllo numerico**

1990.

L'impresa fornisce materiali isolanti per i magneti dell'acceleratore di particelle

1992.

L'azienda adotta il sistema di rilevazione dei dati sul campo (**MES**)

1998.

Trasformazione della Tosti Sergio Sas in **Tosti S.r.l.**

2000.

Implementazione di una linea dedicata alla lavorazione di **tecnopolimeri ad alta tecnologia**

2002.

Apertura di **due nuovi impianti** presso il **nuovo stabilimento** nella località **Cellane 17 (NOMEX)**

2004.

Ilaria Tosti si unisce all'azienda promuovendo negli anni un nuovo approccio manageriale e introducendo il **Toyota Production System (TPS)**

2008.

Apertura dello **stabilimento di Orcia**, del magazzino dei semilavorati e adozione della linea di taglio e dei pantografi

2010.

Installazione presso **Orcia 1** di un **impianto fotovoltaico**

2011.

Apertura della **sede di Signa**, in provincia di Firenze

2015.

Tosti è una delle aziende fondatrici di **CERTEMA**, un laboratorio multidisciplinare con macchinari ad alta tecnologia

2018.

Ilaria Tosti diventa **direttore generale** e tutto il parco macchine viene rinnovato

2022.

Acquisizione di partecipazione strategica **ALMA Technology S.r.l.**

2023.

Tosti formalizza i propri impegni ed elabora il **piano strategico di sostenibilità**

2024.

Pubblicazione del primo **Bilancio di Sostenibilità** in riferimento al 2023

2025.

Pubblicazione del secondo **Bilancio di Sostenibilità** in riferimento al 2024





Le certificazioni rappresentano il riconoscimento per la qualità dei prodotti, il sistema di gestione ambientale e la conformità ai più elevati standard internazionali ●



1.2 Cosa facciamo.

Grazie alla specializzazione nelle **lavorazioni meccaniche** per asportazione di truciolo Tosti S.r.l. si distingue sul mercato per la **produzione di componenti**, su disegno del cliente, realizzati in vari materiali come stratificati fenolici, tecnopolimeri, leghe di alluminio e compositi a base vetro. Utilizzando **macchinari a controllo numerico di ultima generazione**, l'azienda garantisce **elevati standard di qualità**, personalizzazione e precisione nei suoi prodotti. La capacità di collaborare con i clienti nella fase di **co-progettazione** e **co-industrializzazione** rappresenta un valore aggiunto che ha posizionato **Tosti come leader nel settore**. Questi punti di forza sono ciò che differenzia Tosti dai suoi concorrenti, garantendo soluzioni innovative e affidabili per i clienti.

L'azienda utilizza circa **trenta macchine a controllo numerico** computerizzato a 3, 4 e 5 assi, che aggiorna continuamente investendo in mezzi di moderna concezione in grado di migliorare il processo produttivo. Questi macchinari, sono in grado di lavorare una **vasta gamma di materiali**, nonché di realizzare componenti di piccole e grandi dimensioni, riuscendo a **gestire lavorazioni con lunghezza sino a sei metri**.

Inoltre, Tosti si avvale della collaborazione con il **laboratorio Certema** che, tramite i propri macchinari di ultima generazione, effettua analisi estremamente accurate e specifiche sulle caratteristiche fisiche e chimiche dei materiali lavorati, garantendone elevata qualità.

Per quanto riguarda i **processi speciali**, Tosti è specializzata in:

- **Assemblaggio e incollaggio:** l'azienda si distingue per la capacità di assemblare componenti di grandi dimensioni e nell'incollaggio di materiali di famiglie di prodotti molto differenti, garantendo ai clienti la possibilità di **verticalizzare la supply chain** con un unico partner;

- **Bonifica caminetti spegniarco in amianto:** l'azienda interviene procedendo alla bonifica presso la sede produttiva del cliente con la sostituzione dei particolari contenenti amianto.

Tosti gestisce principalmente quattro categorie di **materiali**

- **Stratificati fenolici:** Tosti è leader di mercato nella fornitura di componenti per il settore delle macchine del legno;
- **Leghe di alluminio:** fondamentali per una vasta gamma di prodotti;
- **Tecnopolimeri:** materiali caratterizzati da buone caratteristiche meccaniche e da un'ottima lavorabilità. L'impresa li impiega in una gamma sempre più vasta di applicazioni, realizzando pezzi innovativi ed economicamente competitivi, soprattutto per i settori alimentare e farmaceutico;
- **Carta poliammidica e compositi a base di vetro:** principalmente per i settori in cui sono richiesti un buon isolamento elettrico e termico e ottime performance meccaniche, come la produzione e la trasformazione dell'energia.

I principali mercati finali dei prodotti Tosti sono i settori della **lavorazione del legno**, della **ceramica** e del **vetro**, il settore **energetico**, **farmaceutico** e dell'**automotive**. Come riconoscimento per la **qualità** dei prodotti, per il **sistema di gestione ambientale** e per la conformità ai più elevati standard internazionali, Tosti ha ottenuto le certificazioni **ISO 9001** e **ISO 14001** e **GMP**.

1.3 La cultura d'impresa.

La cultura di impresa svolge per Tosti un ruolo essenziale nell'orientare le azioni e gli obiettivi verso uno sviluppo più sostenibile. L'azienda si impegna ogni giorno a coltivare una **cultura aziendale fondata sulla consapevolezza** e responsabilità verso sé stessi, gli altri e l'ambiente, collaborando con i propri clienti per sviluppare soluzioni tecnologiche innovative, impegnandosi per soddisfare le loro esigenze e tenendo allo stesso tempo conto degli impatti sulle persone e sul pianeta. Al centro della **filosofia aziendale** di Tosti ci sono le **persone**, **l'innovazione e la tecnologia**: ingredienti



Le applicazioni del nostro lavoro sono molteplici e riguardano una vasta gamma di settori.



fondamentali per **creare valore condiviso**. Nel corso degli anni, l'azienda ha sviluppato una **filosofia** di lungo periodo che mette al **centro le persone**, il loro benessere e la loro valorizzazione. Tosti ritiene importante che i collaboratori acquisiscano consapevolezza di sé, delle proprie emozioni e delle proprie capacità, così da sviluppare i valori che rispecchiano la **cultura aziendale**.

Tosti crede e investe in un modello d'impresa che cresce insieme alle persone. Una maggiore consapevolezza rende l'azienda più solida, più coerente e più capace di generare valore nel tempo.

Lo strumento principale promosso dall'azienda è la **formazione** da parte della psicologa aziendale sul **comportamento assertivo**. Inizialmente, si affronta un percorso di crescita personale ed individuale, focalizzato sull'intelligenza emotiva, sull'auto-motivazione attraverso l'osservazione e la conoscenza dei propri meccanismi di autodifesa, ma anche sulla consapevolezza delle proprie capacità e potenzialità.

Di seguito, si osserva il proprio comportamento nelle relazioni con gli altri, prestando attenzione al proprio stile comunicativo e perseguendo una **comunicazione efficace**.

La **consapevolezza di sé** e la **promozione del comportamento relazionale** efficace porta a gestire conflitti e/o le divergenze in maniera costruttiva e creativa, senza ferire né l'altro né se stessi, evitando di intaccare la stima e la fiducia reciproca, considerando il problema come un "prodotto collettivo" della relazione. In questo senso, la diversità di pensiero diventa occasione di ampliamento della propria visione e, infine, di crescita.

Tosti riconosce di operare in un contesto interdipendente e promuove la capacità sociale come leva fondamentale: la collaborazione e il coordinamento tra le persone sono essenziali per il successo individuale e collettivo ●



Purpose.

"Contribuire allo sviluppo della consapevolezza delle persone, affinché possano prendersi cura della società e del pianeta che ci ospita, in modo responsabile."



Vision.

"Diventare il punto di riferimento per le sfide più ambiziose che i nostri clienti affrontano nel far evolvere i loro processi produttivi in modo sostenibile, generando connessioni tra imprese e tecnologie, attraverso l'apporto di persone consapevoli e competenti."



Mission.

"Collaborare con i nostri clienti per creare soluzioni tecnologiche innovative, che accolgano i loro bisogni, con la consapevolezza degli impatti che possiamo generare sulla società e sul pianeta."



Valori.

- **Consapevolezza:** conoscenza di sé, dei propri punti di forza e di quelli da migliorare, che costituisce la base per liberare le potenzialità individuali e di squadra, promuovere l'efficacia delle relazioni sia interne che esterne, lo sviluppo generale dell'azienda e il benessere di tutti i collaboratori.
- **Fiducia:** si basa sulla conoscenza di sé e degli altri, sulla trasparenza, sulla capacità di analisi reale e autentica delle persone e dei fatti e sul saper cogliere sempre gli aspetti migliori e costruttivi, sia quelli più evidenti che quelli più nascosti e da far emergere.
- **Dinamicità:** capacità di esprimere le proprie risorse e competenze in maniera fluida, in coerenza con il contesto lavorativo, avere attenzione al miglioramento continuo ed essere aperti ai cambiamenti, all'innovazione e alle caratteristiche del mercato.
- **Radicalità:** grati al passato e proiettati verso il futuro, con la consapevolezza dell'importanza e del valore di crescere nel territorio dove siamo nati, che ci ha insegnato senso di appartenenza, concretezza e tenacia.



Comportamenti.

- **Promuovere** la consapevolezza e la crescita di sé e degli altri
- **Essere empatici** e costruttivi nelle relazioni
- **Essere proattivi** e cooperativi di fronte alle criticità
- **Essere aperti** al cambiamento e all'innovazione
- **Essere attenti** al rispetto dell'ambiente, iniziando da quello del nostro territorio



La
valorizzazione
delle persone è
l'elemento più
importante
dell'azienda

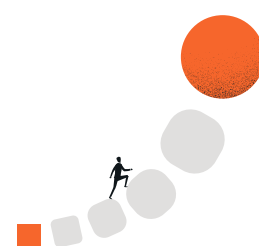
 tosti





CAPITOLO 2

La sostenibilità in Tosti.





I nostri valori ci guidano nel lavoro di ogni giorno •

2. La sostenibilità in Tosti.

Negli ultimi anni, le istituzioni ed organizzazioni nazionali e internazionali si sono impegnate a definire una roadmap per integrare i principi della sostenibilità nelle agende di sviluppo sociale e politico.

Un chiaro esempio di questo impegno è rappresentato dall'**Agenda 2030**, elaborata dall'Assemblea Generale delle Nazioni Unite, per orientare sia gli operatori politici sia i privati verso la promozione di una società sostenibile che possa trovare soluzioni comuni alle grandi sfide umanitarie e ambientali.



Con il Piano di Sostenibilità, Tosti ha definito azioni prioritarie lungo le tre dimensioni ESG, guidando un miglioramento continuo che orienta investimenti e trasformazione

Tosti, realtà da sempre attentata ai bisogni dei suoi collaboratori, condivide la necessità di contribuire attivamente al miglioramento della società, dal punto di vista umano e ambientale, informando i suoi stakeholder delle iniziative intraprese e degli obiettivi futuri. Per questa ragione, nel 2023 l'azienda ha definito il **Piano Strategico di Sostenibilità** e identificato un portafoglio di azioni di miglioramento che l'azienda sta gradualmente portando a termine. Questo strumento ha permesso all'impresa di **prioritizzare e classificare le iniziative** lungo le tre dimensioni **ESG**, con l'ambizione di sviluppare un approccio di miglioramento continuo attraverso **obiettivi quali-quantitativi** che supportino le scelte di investimento e trasformazione dell'organizzazione.

Le attività di coinvolgimento del

management e degli stakeholder hanno favorito la diffusione del senso di responsabilità verso i temi di sostenibilità, creando i presupposti per una nuova visione di crescita dell'azienda, che tenga conto delle esigenze di più parti interessate.

Il presidio delle attività ESG continua ad essere garantito dal **referente per la sostenibilità**, alla guida dell'integrazione dei temi ESG nelle pratiche di management, dell'attuazione del Piano e della rendicontazione del Bilancio. Il **Piano di Sostenibilità** formalizza gli impegni aziendali attraverso una gestione olistica, che tiene conto di tutti gli aspetti strategici, includendo il rispetto per l'ambiente, le persone e la società nel complesso.

Attraverso il **Bilancio di Sostenibilità**, infatti, Tosti comunica con trasparenza ai propri stakeholder i risultati raggiunti ed i **progressi verso gli obiettivi ESG**.

Nel **2024** Tosti ha continuato il percorso di **rafforzamento della sostenibilità d'impresa** estendendo e rimodulando proattivamente il **Piano di Sostenibilità al 2027** nonché ufficializzando i risultati conseguiti.

2.1 Stakeholder engagement e analisi di materialità.

Tosti ritiene fondamentale creare e mantenere legami solidi e duraturi con tutti i suoi stakeholder, instaurando rapporti basati sul dialogo e sul coinvolgimento continuo.

Nel **2023**, l'impresa ha coinvolto i suoi principali portatori di interesse nell'analisi di materialità, collaboratori, clienti, fornitori ed istituti finanziari sono stati invitati a dare il loro contributo nell'individuare le tematiche ESG più rilevanti sulle quali concentrare gli impegni attuali e futuri.

Nel **2024**, non essendosi verificate modifiche



significative al contesto di business e alle dinamiche con gli stakeholder, l'azienda ha confermato la validità dei temi materiali emersi dall'analisi del 2023, che continuano a rappresentare le priorità strategiche di sostenibilità per Tosti.

BOX DI APPROFONDIMENTO | L'ANALISI DI MATERIALITÀ

Un tema viene definito "materiale" per un'azienda quando riflette gli impatti economici, ambientali e sociali significativi dell'organizzazione o influenza/può influenzare in modo sostanziale gli interessi dei propri portatori di interesse.

L'analisi di materialità condotta nel corso del 2023 e condivisa con le parti interessate, ha permesso a Tosti di individuare i temi di sostenibilità maggiormente rilevanti sui quali orientare lo sviluppo strategico dei prossimi anni e di cui fornire disclosure all'interno del presente documento.

Una volta mappati le categorie di stakeholder, sono stati individuati i **temi ESG potenzialmente rilevanti** per Tosti: l'analisi è stata condotta a partire dalla comprensione dettagliata del contesto dell'organizzazione, analizzando le attività svolte, le relazioni di business, i competitors, il contesto di sostenibilità e le aspettative degli stakeholder.

Alla fase di individuazione dei temi, è seguita la **somministrazione del "questionario di materialità"** agli stakeholder interni ed esterni dell'azienda, al fine di definire gli argomenti maggiormente significativi – i cosiddetti temi materiali.

Nello specifico, **per ciascun tema individuato**, gli intervistati hanno espresso il **livello di significatività** tenendo in considerazione due aspetti chiave: la probabilità del

verificarsi di un impatto correlato al tema e la magnitudo dell'impatto stesso.

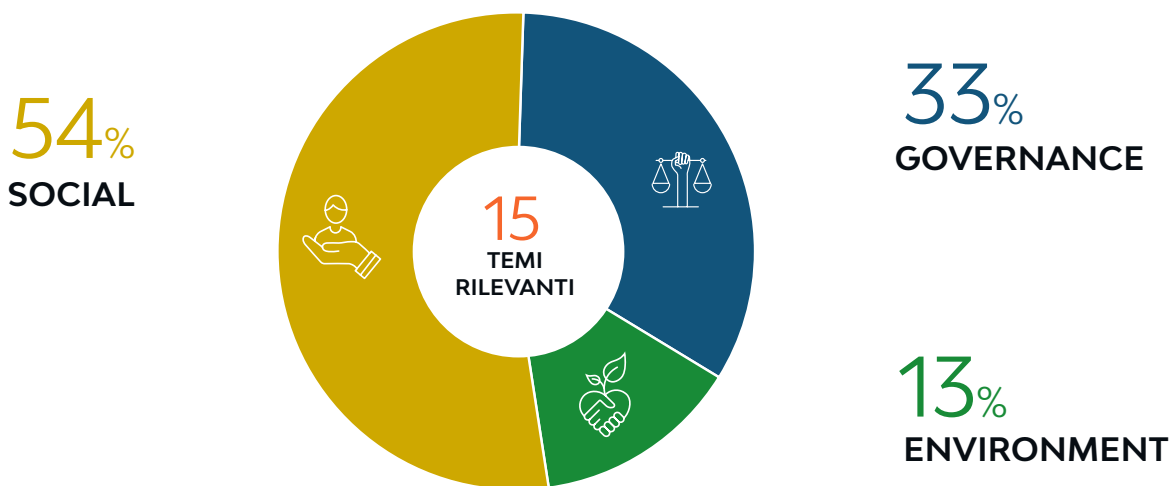
Grazie a questo percorso è stato possibile individuare in quali ambiti e su quali impatti Tosti deve maggiormente porre attenzione in termini sia di reportistica sia di pianificazione. I temi materiali evidenziati degli stakeholder sono trattati all'interno del presente documento.

Il tasso di risposta dell'indagine è stato dell'80% (96 risposte su un totale di 120) per gli **stakeholder interni** (management e dipendenti) e del **28%** per gli **stakeholder esterni** (clienti, fornitori, istituti finanziari).

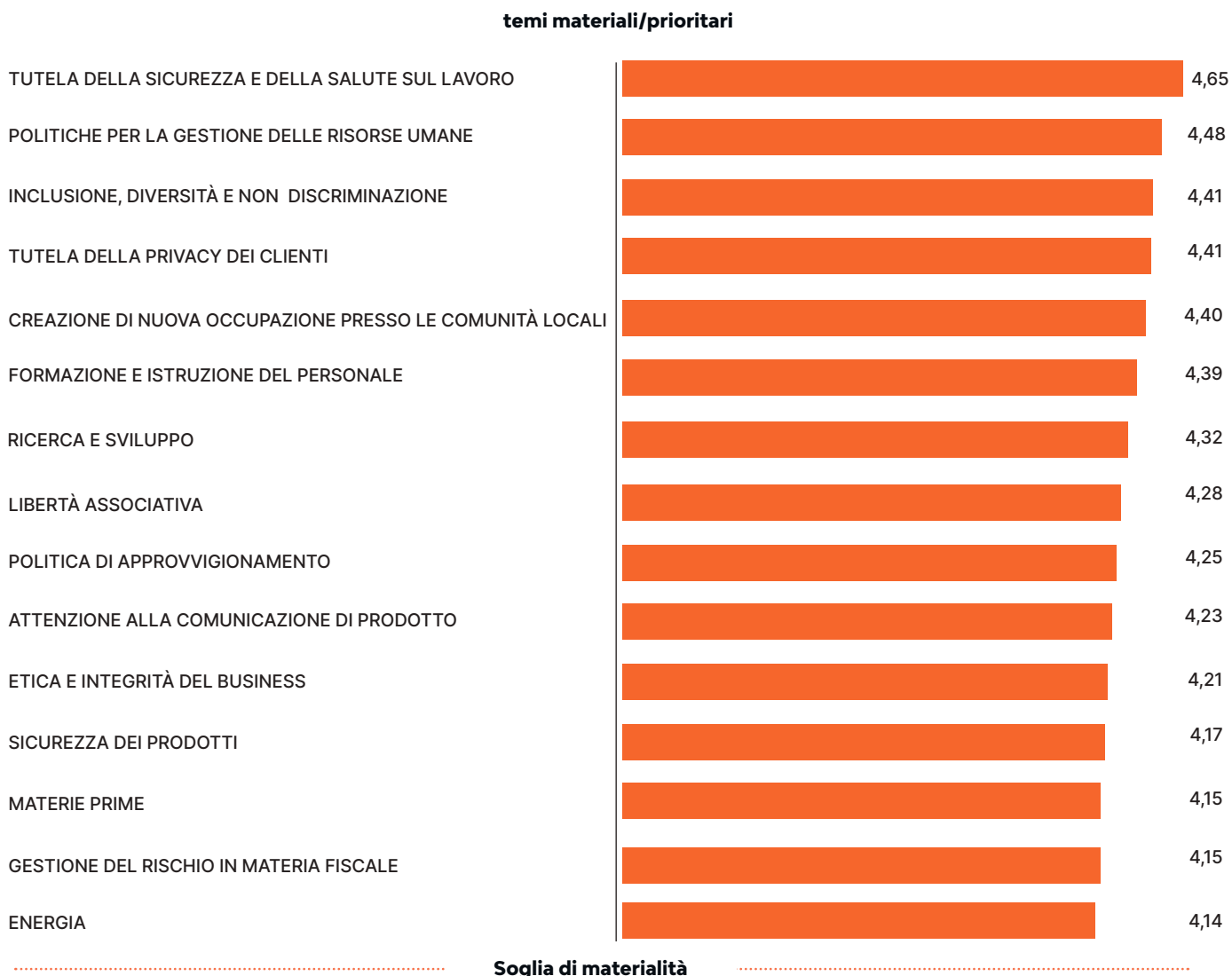
L'attività di raccolta e interpretazione dei risultati ha portato all'individuazione di **15 temi materiali**, di cui **5 afferenti agli ambiti economico e di governance**, **2 alla responsabilità ambientale**, **8 alla responsabilità sociale**.



Classificazione dei temi materiali per ambito



Ranking di materialità



Il **ranking di materialità** fornisce una rappresentazione grafica di quanto emerso dall'analisi, evidenziando i temi che sono stati ritenuti maggiormente significativi per Tosti.

Dall'analisi emerge che i primi tre temi più rilevanti per il rafforzamento della sostenibilità di Tosti sono:

- **Identificazione, attuazione e mantenimento** di buone pratiche in materia di salute e sicurezza nel luogo di lavoro

2.2 Il Piano strategico di sostenibilità

Nel corso del 2024, Tosti ha confermato con grande determinazione il proprio impegno a rafforzare la sostenibilità d'impresa, portando a termine oltre un terzo delle attività formalizzate all'interno del proprio Piano di Sostenibilità.

Durante il 2024, infatti, sono state avviate **33 iniziative** lungo tutti i pilastri strategici, di cui 20 già concluse, ed è stato esteso l'orizzonte di applicazione al 2027.

Particolare **focus** è stato dedicato all'area **Governance**, con ben **8 attività completate**, dalla definizione del **cultural body integrato** (mission, vision, valori e comportamenti) alla **creazione di strumenti operativi** come la dashboard ESG centralizzata e l'implementazione del **Codice Etico esteso ai fornitori**. Significativo anche l'impegno nel **pilastro Social** con **7 iniziative concluse**, che hanno rafforzato principalmente la gestione delle persone attraverso la **certificazione ISO 45001 per la salute e sicurezza**, lo sviluppo di sistemi strutturati per la **valutazione delle performance** e la creazione di una **piattaforma Academy per la formazione**.

Non è mancata l'attenzione verso la **comunità** con **programmi di inclusione e partnership** con istituzioni locali.

Al contempo, sono state portate a termine anche **5 iniziative in ambito Environmental**, concentrate principalmente sull'**efficientamento energetico** e sulla riduzione dell'impatto ambientale. Gli interventi hanno spaziato dalla sostituzione dell'**illuminazione LED** al **revamping** degli

- **Sviluppo di politiche per la gestione delle risorse umane** che definiscano un percorso chiaro e formalizzato per i collaboratori, dal recruitment allo sviluppo professionale, fino al succession plan
- **Promozione di iniziative di inclusione, diversità e non discriminazione** sia internamente all'azienda sia verso l'esterno, valutando possibili collaborazioni con enti

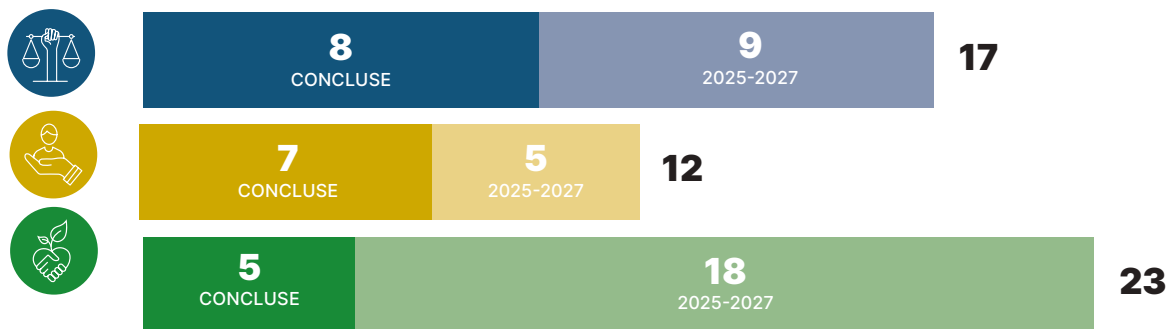
impianti fotovoltaici, fino all'implementazione di **procedure di eco-progettazione** che integrano la **valutazione degli scarti** già in fase di preventivazione.

Per il **triennio 2025-2027** sono state pianificate **ulteriori 32 iniziative**, confermando gli obiettivi strategici definiti nel 2023 e la volontà di intensificare gli sforzi verso la **decarbonizzazione**, il **benessere delle persone** e il **miglioramento della governance aziendale** e integrare sempre di più l'attenzione alla responsabilità sociale ed ambientale nella gestione quotidiana del business.

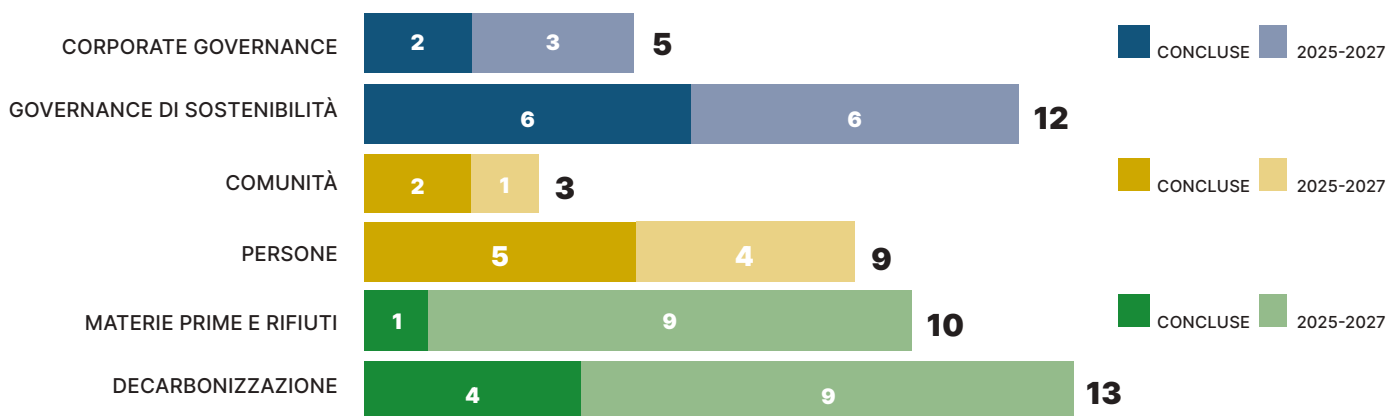


Iniziative per ambito ESG

52 INIZIATIVE TOTALI, DI CUI 20 CONCLUSE NEL 2024



Iniziative per pilastro



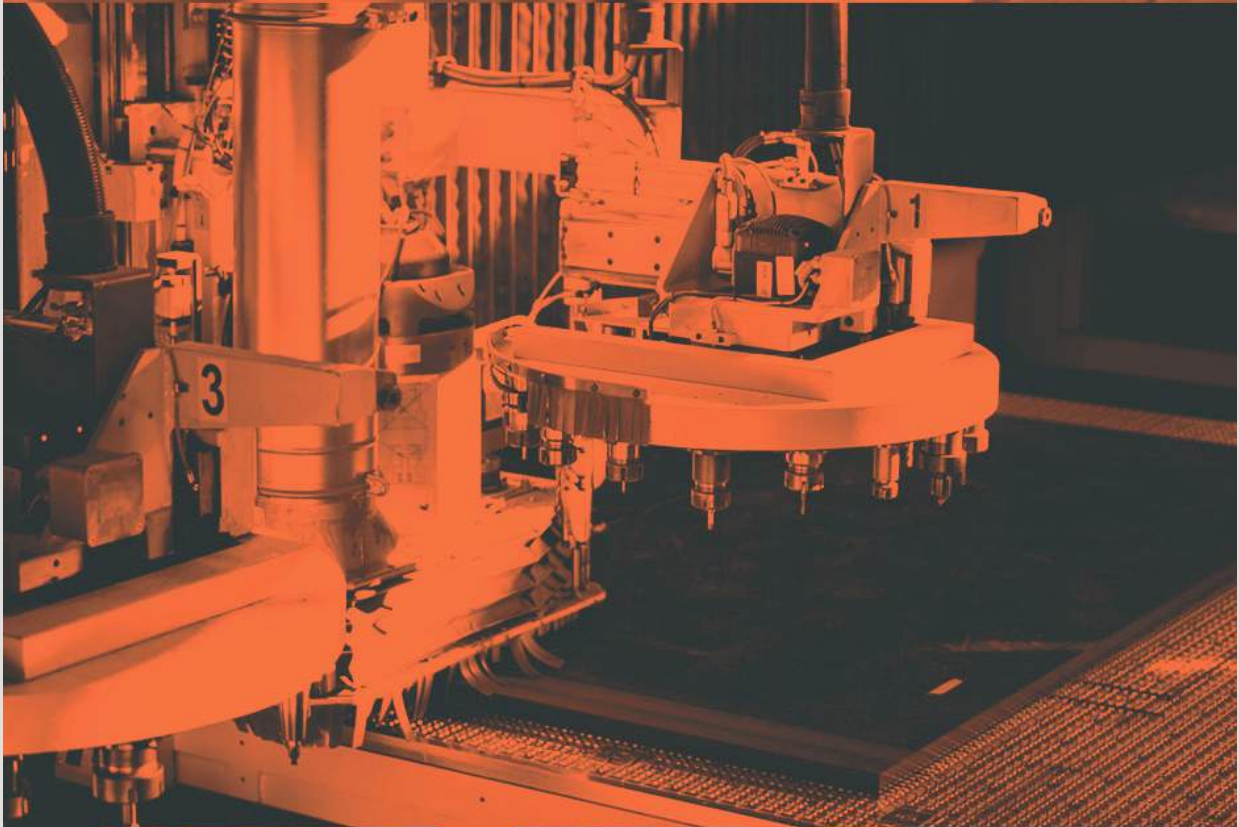
Agenda per l'attuazione delle iniziative individuate

PILLAR	DESCRIZIONE	TOT	Concluse nel 2024	Avviate nel 2024	2025	2026	2027	SDG
E	DECARBONIZZAZIONE	13	4	3	2	4	0	7, 12, 13
	ECONOMIA CIRCOLARE	10	1	5	1	2	1	9, 12, 13, 15
S	PERSONE	9	5	1	2	1	0	3, 4, 8
	COMUNITÀ	3	2	1	0	0	0	1, 11, 16, 17
G	GOVERNANCE DI SOSTENIBILITÀ	12	6	3	1	2	0	8, 14, 17
	CORPORATE GOVERNANCE	5	2	0	1	2	0	8, 17
TOTALE		52	20	13	7	11	1	

Il Piano Strategico di Sostenibilità di Tosti

✓ CONCLUDE → 2025-2027

Ambito	PILLAR	Obiettivi strategici	N. iniziative	Principali Iniziative	SDG
E	Decarbonizzazione	Transizione energetica, calcolo e riduzione dell'impronta carbonica	13	<ul style="list-style-type: none"> Promozione di comportamenti "sostenibili" in azienda ✓ Transizione verso fonti energetiche rinnovabili e graduale riduzione dell'impronta carbonica → Valutazione e ampliamento del parco fotovoltaico per autoconsumo (fisico e/o virtuale) ✓ Calcolo Carbon Footprint di processo → 	
	Mattie prime e rifiuti	Circolarità dei materiali e degli imballaggi, eco-progettazione e riconversione dei rifiuti	10	<ul style="list-style-type: none"> Misurazione e aumento della circolarità dei materiali, incluso il riciclo degli imballaggi → Riduzione dei rifiuti e riconversioni di scarti in sottoprodotti → 	
S	Persone	Aumento del benessere, della salute e della sicurezza del personale	9	<ul style="list-style-type: none"> Analisi Organizzativa e Definizione Ruoli Chiave ✓ Disegno e implementazione del processo di valutazione delle performance ✓ 	
	Comunità	Promozione di iniziative a favore dell'inclusione e integrazione culturale nel territorio e volontariato	3	<ul style="list-style-type: none"> Iniziative per la diversità, l'equità e l'inclusione ✓ Definizione di una strategia di charity ✓ Progetti di Corporate Volunteering → 	
G	Governance di sostenibilità	Rafforzamento della cultura d'impresa, sviluppo del Piano e Bilancio di Sostenibilità	12	<ul style="list-style-type: none"> Rafforzamento della cultura d'impresa (formalizzazione di mission, vision, valori e comportamenti) ✓ Implementazione di presidi di governance ESG → 	
	Corporate Governance	Trasparenza e gestione dei rischi	5	<ul style="list-style-type: none"> Sottoscrizione del Codice Etico e di condotta da parte dei fornitori ✓ Valutazione del Rating di Legalità Mappatura dei rischi e piano di mitigazione ✓ 	





CAPITOLO 3

Governance, etica e integrità di business.





Siamo una realtà consolidata, che manifesta un'attenzione continua ai cambiamenti del mondo e del mercato ●

3. Governance, etica e integrità di business.



3.1 La governance di Tosti.

L'azienda Tosti è una società di **capitale a responsabilità limitata** che si impegna ogni giorno a generare valore tramite le sue attività, ponendo grande attenzione alla tutela dell'ambiente e delle persone e instaurando un dialogo continuo con tutti i suoi stakeholder.

Ogni giorno Tosti si impegna a generare valore, ponendo grande attenzione alla tutela dell'ambiente, delle persone e degli stakeholder ●



Dal 2018 **Ilaria Tosti è Direttore Generale e procuratrice speciale**, a cui spetta il compito di indirizzare le decisioni e le azioni aziendali nella gestione ordinaria e nel conseguimento di obiettivi e risultati. Tra le sue responsabilità rientrano lo sviluppo, approvazione e aggiornamento del purpose, dei valori e della mission dell'organizzazione, oltre alle strategie, alle politiche e agli obiettivi relativi allo sviluppo sostenibile. Spetta inoltre ad Ilaria il **ruolo di revisione e di approvazione del Bilancio di Sostenibilità** redatto sotto il **coordinamento del referente ESG**.

Fosco Tosti ricopre il ruolo di **rappresentante legale** di Tosti S.r.l.

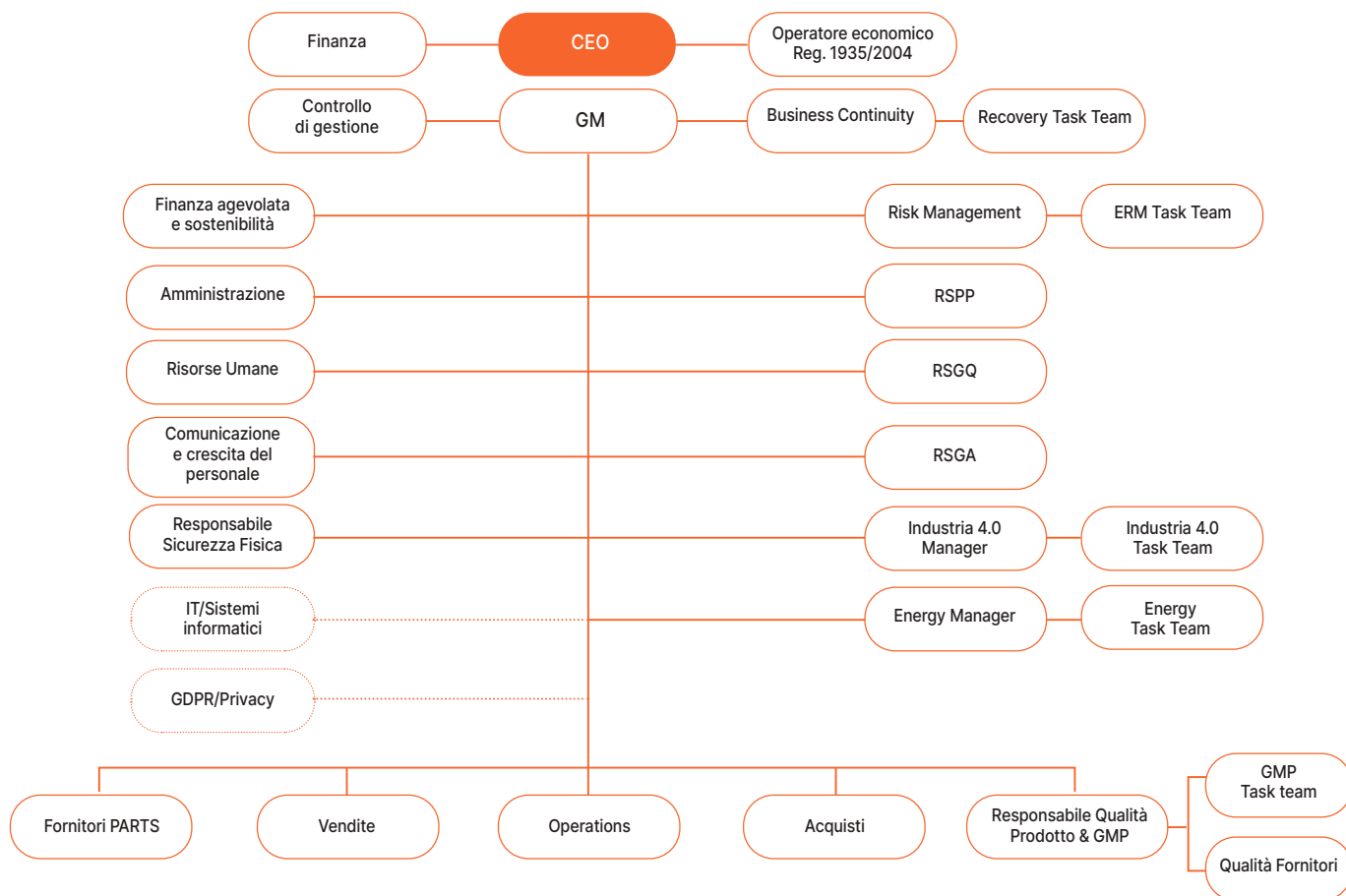
✳ **Il capitale sociale è pari a 100,000 €, interamente detenuto da Fosco Tosti.**

Lo Statuto societario rappresenta il documento fondamentale che definisce le caratteristiche essenziali di Tosti s.r.l. che, tramite il proprio impegno per la trasparenza e l'integrità, mira a garantire il successo a lungo termine del proprio business e a contribuire al benessere della comunità in cui opera.

3.1.1 Amministrazione e responsabilità

In Tosti, la durata della carica di amministratore varia di volta in volta ed è determinata all'atto della nomina. **Non sono previsti limiti di tempo** ed in caso di assunzione della carica a tempo indeterminato, l'amministratore continua ad esercitare le proprie funzioni fino ad eventuali dimissioni volontarie o fino alla nomina di un nuovo organo amministrativo. Le riunioni tra direttore generale, amministratore unico e rappresentante legale, e sindaco avvengono presso la sede aziendale e sono notificate ai partecipanti con almeno tre giorni di preavviso, indicando i temi da affrontare.

L'organigramma aziendale



Fosco Tosti in qualità di socio unico è responsabile:

- dell'approvazione del bilancio e della destinazione degli utili;
- della nomina dell'amministratore unico e della definizione della struttura dell'organo amministrativo;
- della nomina del sindaco;
- delle modifiche dello statuto o dell'oggetto sociale;
- della determinazione dei compensi dell'amministratore unico e del sindaco;
- dell'emissione dei titoli di debito.

L'organo amministrativo verbalizza e conserva i documenti relativi alle decisioni prese dalla proprietà. Per la gestione delle criticità è prevista una **piattaforma di whistleblowing**

3.1.2 Collegio Sindacale

Il **Collegio Sindacale** è l'organo aziendale che vigila sulla corretta amministrazione e adeguatezza dell'assetto organizzativo,



amministrativo e contabile adottato dall'amministratore e sul suo concreto funzionamento.

Ai sensi della Legge 19 ottobre 2017, n° 155, il Collegio Sindacale di Tosti è costituito da un solo membro, Carlo Ravagni, dotato dei requisiti di onorabilità e professionalità e scelto tra i revisori contabili iscritti presso l'apposito registro istituito dal Ministero della Giustizia.

L'organo è nominato dalla proprietà e rimane in carica per **tre esercizi**, terminando il proprio mandato alla data di approvazione del bilancio del terzo anno di carica. Il sindaco, che opera con autonomia e indipendenza, deve mantenere la massima riservatezza nei confronti dei documenti e delle informazioni acquisite nello svolgimento del suo incarico e deve rispettare la procedura adottata per la comunicazione all'esterno di documenti e notizie riguardanti l'impresa.

Il Collegio ha l'obbligo di depositare la relazione di cui all'art. 2429 c.c.

L'impresa si è dotata di un **Codice Etico** che definisce le regole, i comportamenti, ed i principi su cui poggia la responsabilità aziendale di Tosti.

La governance di Tosti è attualmente impegnata **nell'integrazione della sostenibilità in tutti gli ambiti dell'impresa**, a partire dalla strategia.

Per questa ragione è in fase di definizione un **Piano di Azioni** che vedrà luce nel 2025.

3.1.3 Certificazioni

Tosti S.r.l. è dotata di sistemi di gestione certificati che dimostrano che l'impresa ha adottato solide ed efficienti pratiche per la gestione di risorse e processi produttivi secondo elevati standard manageriali.

Queste certificazioni garantiscono il controllo ed il rispetto dei vincoli di qualità, di sicurezza e di conformità legale e ambientale che regolano il settore di attività.

Nello specifico l'impresa è stata certificata per:

- la **costruzione** su specifica del cliente e **manutenzione di apparecchiature e componenti elettromeccanici**, inclusi caminetti spegniarco, per applicazioni nel settore industriale e ferroviario, realizzati in materiale ceramico, termoplastico, termoindurente ed a base di mica;

- La **produzione di particolari** in materiali isolanti elettrici e materiali plastici tramite lavorazioni con macchine utensili;
- La **bonifica di beni** contenenti amianto.

L'azienda svolge le attività di costruzione, produzione, bonifica e commercializzazione secondo le prescrizioni di alcuni dei più autorevoli schemi di certificazione universalmente riconosciuti, che decretano la conformità totale di tutti i processi aziendali. Il conseguimento ed il mantenimento di tali certificazioni rendono Tosti un autorevole partner di riferimento.

Nel 2024 l'organizzazione dispone delle seguenti certificazioni:

- **ISO 9001:2015 - Sistema di gestione per la qualità.** Emessa per la prima volta nel 1997 e rinnovata nuovamente nel 2024;
- **ISO 14001: 2015 - Sistema di gestione ambientale.** Ottenuta nel 2010 e rinnovata nel 2023;
- **ISO 45001:2018 - Sistema di gestione della salute e sicurezza del lavoro.** Ottenuta per la prima volta nel 2024, ad ottobre;
- **Certificazione GMP (Good Manufacturing Practices).** Ottenuta nel 2021

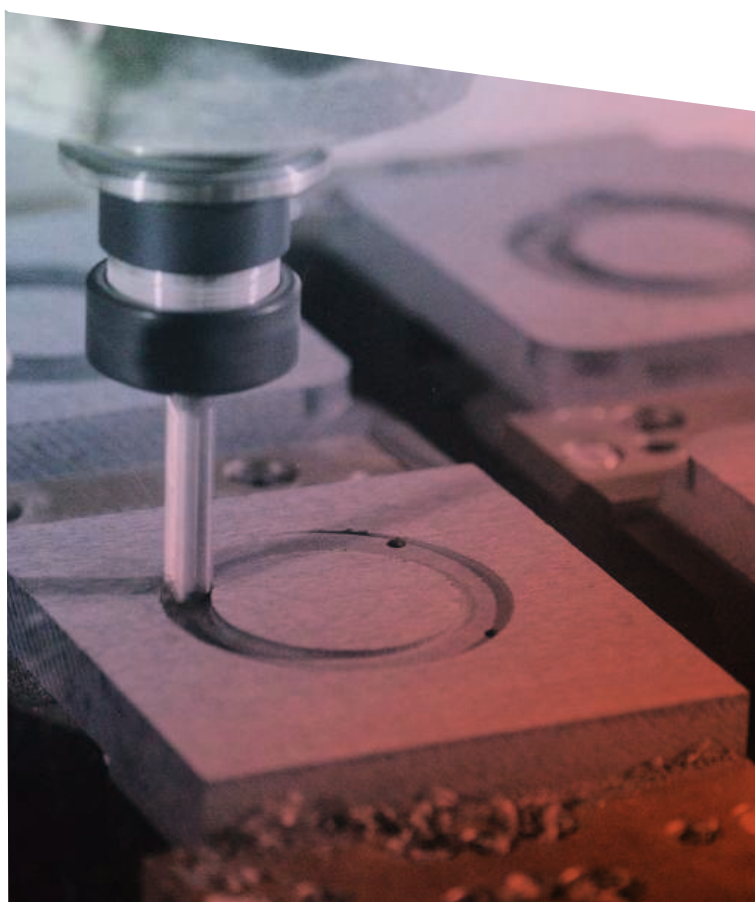
Il rinnovo delle certificazioni dimostra l'attenzione posta da Tosti S.r.l. alla qualità, all'ottimizzazione dei consumi e al rispetto dell'ambiente e delle sue risorse. L'impresa è costantemente impegnata nel monitoraggio degli elementi di rischio e nell'adozione di misure preventive nell'ottica di continuo miglioramento.

3.2 Etica ed integrità di business.



Tosti riconosce l'importanza di stabilire e mantenere elevati standard di condotta etica e integrità in tutte le sue operazioni e interazioni.

Pertanto, è stato redatto un Codice Etico per delineare i principi guida e le aspettative comportamentali che tutti i destinatari devono rispettare nelle attività aziendali.



Il **rispetto per le persone e l'ambiente, l'onestà, la comprensione reciproca, la trasparenza e la legalità** sono ritenuti principi essenziali per la realizzazione della missione aziendale e per il mantenimento della fiducia degli stakeholder.

Il **Codice Etico** rappresenta per Tosti il documento che testimonia il suo impegno per operare con integrità e responsabilità in ogni aspetto delle attività.

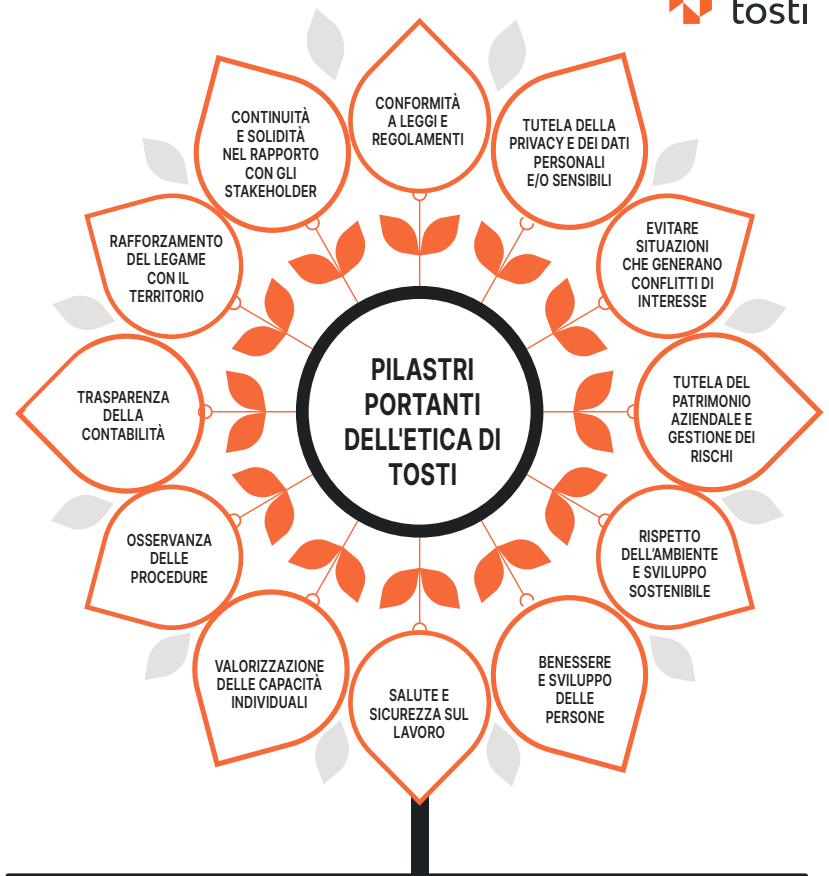
Tutti i collaboratori, lavoratori autonomi, fornitori e subappaltatori sono tenuti al rispetto del Codice Etico al fine di creare e mantenere un ambiente di lavoro basato sulla fiducia, l'empatia e l'equità, dove ciascun individuo possa contribuire al successo dell'azienda nel rispetto dei più elevati standard etici.

Tosti si impegna a rendere il Codice Etico accessibile a tutti gli stakeholder, richiedendo la conoscenza integrale del documento, l'impegno da parte di tutti a rispettarne i contenuti e l'accettazione delle eventuali sanzioni previste per le violazioni. La **diffusione del Codice Etico** è garantita attraverso la **posta elettronica** e l'app aziendale..

La **violazione del Codice Etico** comporta l'applicazione di sanzioni disciplinari o rimedi contrattuali adeguati e proporzionati alla gravità delle violazioni stesse, nel rispetto delle leggi e delle regolamentazioni vigenti, nonché delle disposizioni contrattuali applicabili. Chiunque sia a conoscenza di violazioni del documento è tenuto a farlo presente. Tosti si impegna infatti a promuovere una cultura aziendale basata sulla trasparenza, sull'integrità e sul rispetto delle regole, e ciò implica il dovere di segnalare qualsiasi comportamento non conforme alle disposizioni etiche stabilite così da prevenire ulteriori infrazioni e proteggere l'azienda, i suoi dipendenti e i suoi stakeholder da possibili conseguenze negative.

All'interno del Codice Etico, Tosti riassume i **pilastri portanti** della sua etica e di tutte le attività aziendali

- Conformità a leggi e regolamenti;
- Tutela delle informazioni riservate, dei dati personali e sensibili e della privacy;
- Evitamento di situazioni che possano comportare conflitti di interesse;
- Tutela del patrimonio aziendale e gestione dei rischi;
- Rispetto dell'ambiente e sviluppo sostenibile;



- Rispetto, benessere e sviluppo della persona;
- Salute e sicurezza sul lavoro;
- Valorizzazione del merito e delle capacità individuali;
- Osservanza delle procedure;
- Trasparenza della contabilità;
- Rafforzamento del legame con il territorio;
- Solidi, trasparenti e duraturi rapporti con tutti gli stakeholder.

Il Codice Etico testimonia il nostro impegno per operare con integrità e responsabilità in ogni aspetto delle nostre attività ●

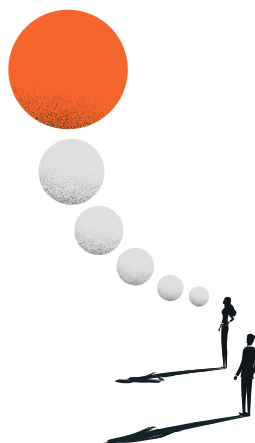
L'impresa implementa politiche di selezione che si basano su criteri di merito, oggettivi e trasparenti, valutando non solo le competenze tecniche, ma anche le capacità relazionali e trasversali, le soft skills.

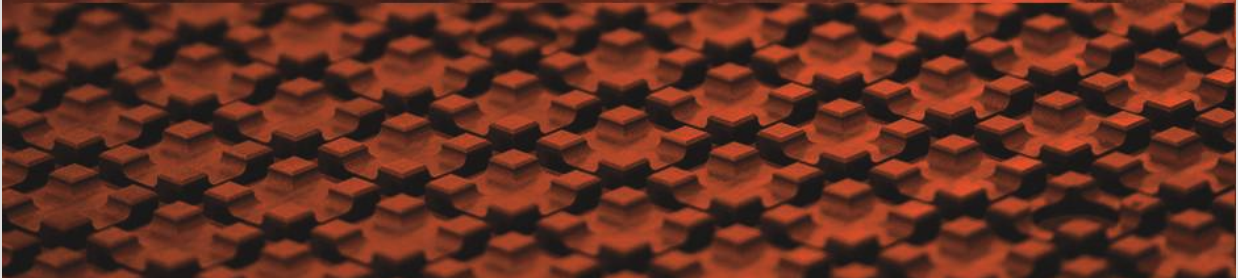
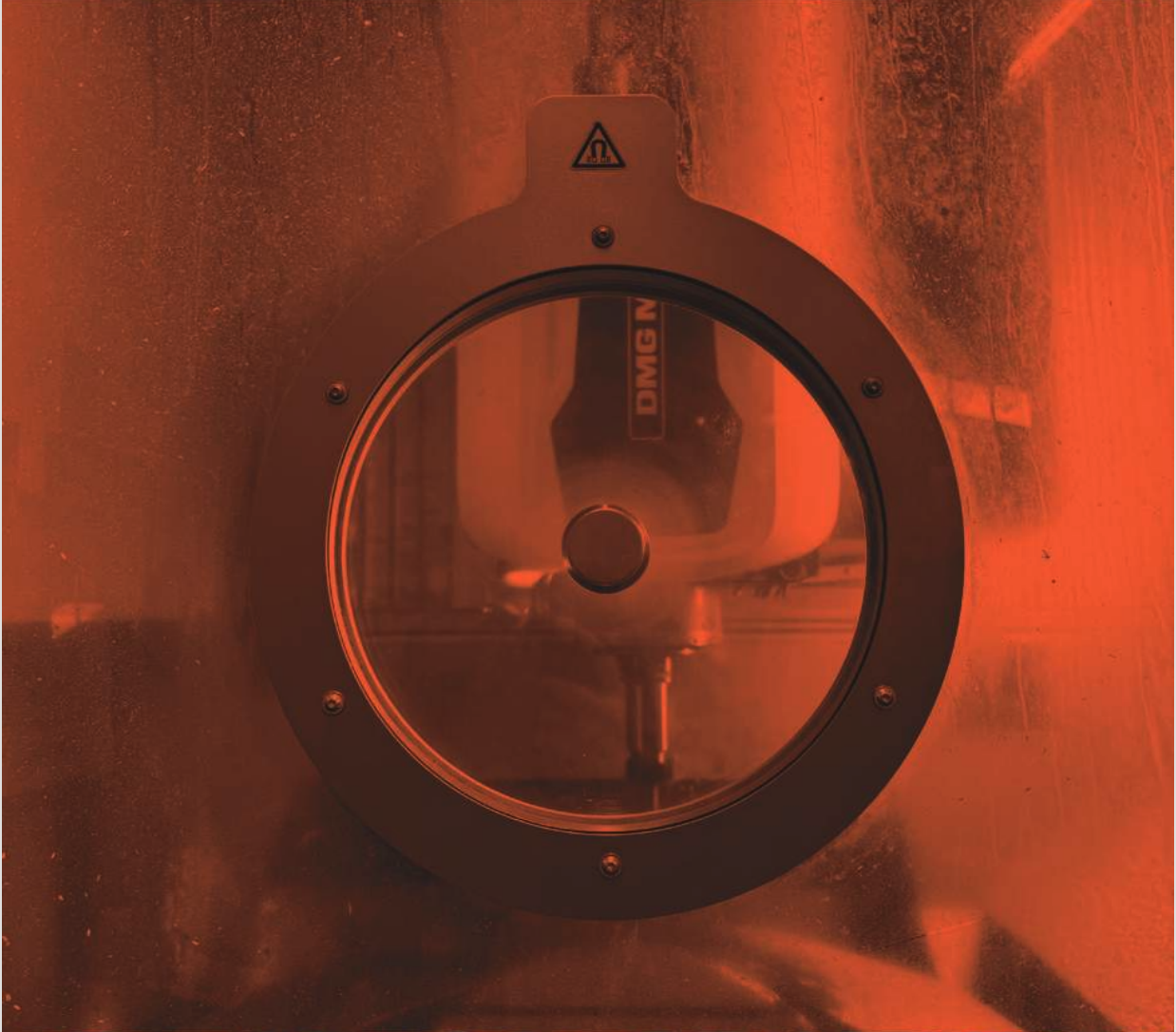
Tosti offre **pari opportunità di lavoro**, senza alcuna discriminazione, garantendo un **trattamento equo** sulla base delle competenze e delle capacità individuali.

L'azienda opera affinché le risorse acquisite corrispondano ai profili effettivamente necessari evitando favoritismi, raccomandazioni a favore o a danno e agevolazioni di ogni qualsivoglia natura.

Tosti adotta una **politica di tolleranza-zero** verso ogni forma di corruzione, estorsione, concorrenza sleale e violazione della privacy.

*** Nel 2024 non si sono verificati episodi di discriminazione, corruzione o comportamenti anticoncorrenziali.**

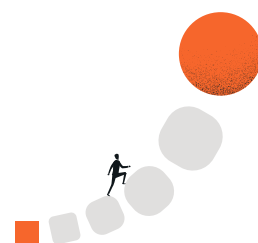






CAPITOLO 4

La responsabilità economica.





L'innovazione è il motore della nostra crescita ●

Per garantire solidità aziendale, Tosti punta sulla centralità delle persone e su un modello capace di generare valore e rafforzare la competitività del business ●

4. La responsabilità economica.

La gestione economico-finanziaria di Tosti S.r.l. si distingue per la completa trasparenza, con l'obiettivo di fornire un'informativa chiara e conforme alle normative vigenti.

La responsabilità economica dell'azienda viene illustrata attraverso risultati economici riclassificati, al fine di mettere in evidenza il valore generato e distribuito ai diversi stakeholder. I dati utilizzati derivano dalle informazioni economiche contenute nel bilancio, sottoposto a revisione esterna.

La comparabilità tra i dati del 2024 e quelli del 2023 è assicurata grazie alla normalizzazione e alla rettifica percentuale, garantendo un'analisi efficace delle performance aziendali nel tempo.

4.1 La performance economica.

I ricavi delle vendite nel 2024 sono pari a 20.480.171€, in diminuzione del 17% rispetto ai 24.532.629€ del 2023. Parallelamente, il valore della produzione è diminuito: nel 2023 ammontava a 25.194.386 €, mentre nel 2024 è pari a 21.334.245 €, registrando una riduzione di 3.860.141 €, equivalente ad una decrescita dell'15%. Di riflesso l'utile netto è diminuito rispetto all'anno precedente attestandosi a 420.526 € rispetto a 1.266.463 €, registrando un decremento del 67%.

L'EBITDA, ottenuto dalla somma tra il valore netto della produzione ed il valore totale degli ammortamenti, risulta in diminuzione. Con una riduzione del 2%, il valore si è ridotto rispetto all'anno precedente, passando da 2.822.092 € a 1.889.895 €.

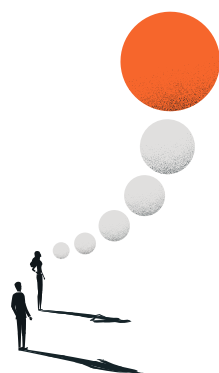
La performance economica di Tosti S.r.l. è determinata al netto delle modifiche delle proporzioni di acquisto di beni e servizi rispetto al fatturato annuo. Infatti, l'indicatore chiave calcolato come la percentuale della spesa per le materie prime sul fatturato è diminuito passando dal 49,7% del 2023 al 46,9% del 2024. Inversamente il KPI relativo all'acquisto di servizi è aumentato passando a un'incidenza del 17,1% rispetto al 15,2% dell'anno precedente.

Per quanto riguarda i costi del personale, essi sono diminuiti in valore assoluto nel corso dell'anno (-141K€), registrando un incremento del proprio peso sul valore economico, passando dal 24% dell'anno precedente al 27%.

La riduzione del fatturato di Tosti è dovuta ad un calo selettivo dovuto principalmente alla contrazione nel settore macchine per il legno (-20%), dove è forte l'esposizione a grandi player colpiti in maniera importante dalla crisi. Tuttavia, sono cresciuti in modo significativo (+35%) i settori Food, Pharma & Packaging grazie a una domanda stabile e migliore penetrazione commerciale.

Sono emerse, altresì, opportunità strategiche nei comparti Energia, Ricerca e Tissue, con prospettive di sviluppo a medio-lungo termine. In Construction il calo è legato a un singolo cliente, mentre la classe Elettronica ed Elettrotecnica è eterogenea e richiede una gestione mirata cliente per cliente.

Tale contesto ha reso necessario l'attivazione di un contratto di solidarietà di tipo "espansivo", applicato trasversalmente a diverse aree aziendali. Questa misura non è stata concepita come una risposta difensiva, bensì come un intervento strategico, volto a gestire in modo proattivo un contesto macroeconomico incerto e in rapido mutamento. L'iniziativa ha avuto un duplice obiettivo: da un lato, preservare l'occupazione



e sostenere l'equilibrio organizzativo interno; dall'altro, potenziare le competenze del personale attraverso percorsi di formazione mirati, valorizzando così il capitale umano quale asset intangibile ad alto valore aggiunto e leva fondamentale per la competitività aziendale.

Parallelamente, nelle aree non interessate dall'accordo, è stato avviato un piano di rafforzamento delle risorse con nuove assunzioni, finalizzate a sostenere lo sviluppo futuro e ad aumentare la reattività dell'organizzazione rispetto alla domanda di mercato.

In linea con questa visione evolutiva, l'azienda ha proseguito il proprio **percorso di trasformazione digitale e innovazione tecnologica**, con l'investimento in nuovi centri di lavoro CNC di ultima generazione, la cui consegna è prevista per il primo semestre 2025. Tali asset produttivi garantiranno maggiore flessibilità operativa e saranno abilitatori chiave per l'efficientamento dei processi, il miglioramento della qualità e l'adattamento dinamico alle nuove esigenze dei clienti.

In sintesi, la risposta alla flessione del 2024 si è tradotta in un piano strutturato e orientato al lungo termine, basato su tre pilastri: valorizzazione del capitale umano, rafforzamento dell'organico strategico e investimento in tecnologie abilitanti, con l'obiettivo di consolidare una traiettoria di crescita sostenibile e rafforzare il posizionamento competitivo dell'azienda nel medio-lungo periodo.

Il calo del fatturato ha generato impatti negativi sulla marginalità operativa, riconducibili a una pluralità di fattori. In particolare, si è registrato un incremento del numero di ordini gestiti, con conseguente aumento della complessità operativa e delle inefficienze nei processi. A ciò si sono aggiunti un incremento dei costi di trasporto, in parte legato alla frammentazione delle spedizioni, e una maggiore incidenza dei costi fissi di struttura.

Di contro l'azienda ha registrato un netto **miglioramento della performance finanziaria** evidenziando una base patrimoniale fortemente capitalizzata, una liquidità robusta e un indebitamento estremamente contenuto, elementi che rafforzano la capacità dell'azienda di affrontare scenari complessi e sostenere con determinazione i piani di sviluppo e trasformazione in atto. Un elemento su tutti: la posizione finanziaria

netta positiva è in ulteriore rafforzamento: +6,73 milioni di euro (variazione di periodo di + 1,01milioni di euro), segno di una gestione finanziaria prudente e di una solida capacità di autofinanziamento.

Con eventi straordinari è importante sottolineare che nel 2024 è stato liberato l'accantonamento al fondo rischi di € 519.196,37 relativo alla richiesta di revoca disposta da Invitalia in data 3 marzo 2023 delle agevolazioni concesse in data 11 aprile 2020, essendosi concluso, in data 26/09/2024, il relativo contenzioso.

Nel **primo trimestre del 2025** si è osservata un'ulteriore contrazione del fatturato, riconducibile al portafoglio ordini acquisito nel periodo precedente e in continuità con l'andamento registrato nel 2024. Parallelamente, si evidenziano segnali di inversione del trend, sostenuti da un incremento significativo nel volume degli ordini in ingresso, elemento che apre a prospettive di ripresa nei prossimi mesi. Le previsioni a fine anno indicano una lieve crescita percentuale rispetto al 2024. La marginalità operativa caratteristica è attesa in linea con quella dell'anno precedente.

Nel 2025 è previsto un piano di investimenti che rafforzano il piano strategico di sostenibilità, migliorando efficienza produttiva e impatto ambientale •

Nel corso del 2025 è previsto un **piano di investimenti significativo**, per un totale stimato di circa 3,7 milioni di euro. Gli interventi riguarderanno: l'acquisto di **nuovi centri di lavoro** (circa 1,8 milioni di euro), l'ampliamento del **parco fotovoltaico** (circa 1,6 milioni di euro) e l'**ammodernamento degli impianti del vuoto** (oltre 300 mila euro). Tali investimenti si inseriscono nel più ampio **piano strategico di sostenibilità**, con l'obiettivo di migliorare l'efficienza produttiva e ridurre l'impatto ambientale.



4.2 Valore economico generato e distribuito.



Il calcolo del **valore economico generato e distribuito** consente di determinare il valore prodotto dall'azienda e la ripartizione dello stesso. Questa prospettiva permette di riclassificare il bilancio considerando gli interessi degli stakeholder e si discosta dalla definizione strettamente contabile.

Al 31.12.2024 il **valore economico generato e distribuito** è pari a 21.489.866€, in diminuzione del 16% rispetto all'esercizio precedente in cui si attestava a 25.548.427€. Il valore economico distribuito è pari a 19.175.607€, mantenendosi pressoché costante in termini percentuali rispetto al valore economico generato, ma in diminuzione in termini assoluti di 3.306.889€ pari a una diminuzione del 15% rispetto al 2023. Coerentemente, anche questo dato risulta in diminuzione, principalmente per la riduzione delle spese per le materie prime rispetto al fatturato.

Il **valore economico trattenuto**, rappresentato dalla differenza tra valore economico generato e valore economico distribuito, è di 2.314.259€, in sensibile diminuzione rispetto ai valori dell'esercizio precedente in cui è stato registrato un valore pari a 3.065.931€.

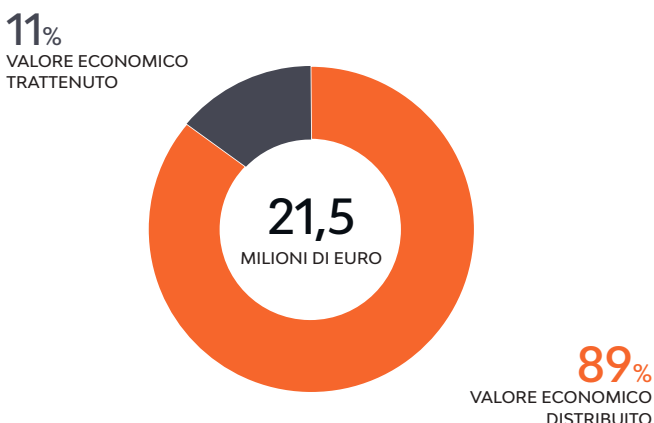
Nel 2024, la parte più significativa delle spese di Tosti S.r.l. è stata destinata ai **fornitori**, rappresentando circa il 73% del valore economico distribuito, ovvero 13.950.842 € su un totale di 19.175.607 €.

La remunerazione del **personale** ha inciso per circa il 27%, pari a 5.158.733 €. Non si registrano spese destinate alla **Pubblica Amministrazione**, principalmente costituite da imposte sul reddito aziendale, per eccedenza di riprese a tassazione ai fini del calcolo dell'imponibile fiscale. La remunerazione dei **finanziatori** ha rappresentato lo 0,19% del totale, con un importo di 36.076 €.

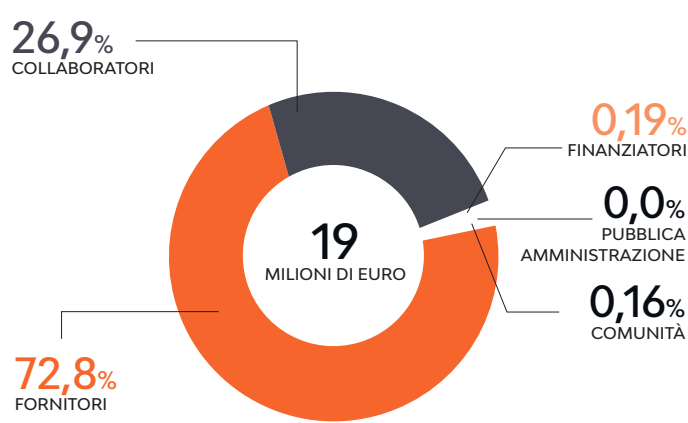
Nel 2024, Tosti S.r.l. ha supportato **iniziative comunitarie** con un investimento di 29.956 €, superiore a quello dell'anno precedente (27.121 €). Le **donazioni** e le **erogazioni liberali** nel 2024 costituiscono circa lo 0,16% del valore economico distribuito.


VALORE ECONOMICO GENERATO E DISTRIBUITO (IN EURO)		
	31.12.2024	31.12.2023
VALORE ECONOMICO GENERATO	21.489.866	25.548.427
Ricavi delle vendite e delle prestazioni	20.480.171	24.532.629
Variazioni delle rimanenze di prodotti e semilavorati e finiti	-97.379	- 328.021
Altri ricavi e proventi netti	951.453	989.778
Proventi finanziari	155.621	354.041
Rettifiche di valore attività finanziarie	20.480.171	-
VALORE ECONOMICO DISTRIBUITO	19.175.607	22.482.496
Fornitori	13.950.842	16.770.834
Collaboratori	5.158.733	5.299.338
Finanziatori	36.076	107.935
Pubblica Amministrazione	-	92.007
Comunità	29.956	27.121
VALORE ECONOMICO TRATTENUTO	2.314.259	3.065.931

Incidenza del valore economico distribuito sul valore economico generato (2024)



Ripartizione del valore economico distribuito per stakeholder (2024)





Efficacia del modello
organizzativo, ampio
parco macchine e
know how del
reparto tecnico.

 tosti

4.3 Innovazione e sviluppo

Tosti ritiene che l'innovazione rappresenti il motore fondamentale per la crescita aziendale e che il proprio futuro dipenda dalla capacità di introdurre innovazioni significative e sostenibili più rapidamente dei concorrenti.

In un mercato in rapida trasformazione, la capacità di innovazione è destinata ad essere sempre più importante, perciò il settore Ricerca e Sviluppo ha un ruolo determinante nel realizzare prodotti all'avanguardia.

In questo contesto, Tosti, in collaborazione con altre aziende, la Scuola Superiore Sant'Anna di Pisa, Regione Toscana ed il Ministero dello Sviluppo Economico, nel 2015 ha fondato **Certema**: un **laboratorio tecnologico multidisciplinare** ad accesso aperto, che abbraccia diverse specialità, dalla meccanica di precisione, alle costruzioni meccaniche, dalla laser sinterizzazione (additive manufacturing) all'automazione, misurazione ed analisi.

Certema rappresenta un presidio strategico per l'innovazione. Le attività di analisi, sperimentazione e verifica dei materiali consentono di sviluppare metodologie di lavorazione evolute e di consolidare la competitività dell'impresa attraverso un controllo tecnico avanzato ●



Tra le **aree tematiche del polo tecnologico** rientrano i laboratori per le analisi ambientali e di processo, per l'**esecuzione di thermal test**, per la prototipazione optoelettronica e lo **studio di human-machine interface (HMI)**, per la meccanica applicata e le costruzioni meccaniche, per la tecnologia meccanica avanzata e per la microscopia elettronica a scansione e per la microanalisi ad alta ultra risoluzione. Questo laboratorio, iscritto nello schedario dell'**Anagrafe Nazionale delle Ricerche** con il codice 62312IKL, ha messo l'azienda nelle condizioni di ideare nuove strategie di lavorazione ed essere maggiormente competitiva sul mercato, effettuando prove ed analisi dei materiali con macchinari all'avanguardia.

Tra le soluzioni sviluppate in collaborazione con Certema rientrano la **DSC**, calorimetria a scansione differenziale per il riconoscimento dei polimeri, per la comprensione della loro storia termica e per la valutazione del loro degrado ossidativo e il **microscopio elettronico a scansione di Zeiss** che consente di effettuare due tipi di analisi: superficiale, per l'analisi della superficie del materiale, e composizionale, per l'analisi tramite elettroni retro diffusi.

Nel 2024, Tosti è impegnata in diversi **progetti di Ricerca e Sviluppo** tra i quali:

- studio e sviluppo di **4 DashBoard** per l'analisi dei dati aziendali;
- studio e sviluppo di **prove di unione di materiali compositi** con caratteristiche diverse con uso di film distaccanti con prove di taglio e lavorazioni alle macchine utensili;
- studio e sviluppo di **tecnologie e metodi di lavorazione** per garantire la consegna dei particolari singoli e in piccoli lotti in **3-5 giorni lavorativi**;
- **sviluppo di nuovi modelli** da inserire nel modulo per gestire i solleciti con registrazione delle risposte con motore RPA (Robotic Process Automation);
- **sviluppo di nuovi algoritmi e nuovi modelli matematici** per migliorare il controllo e l'elaborazione dei dati presenti nei moduli "Ordini Cliente", "Gestionale", "Qualità Cliente", "Spedizioni", "Ordini Fornitore", "Distinte e Cicli", nell'ambito del **progetto OUT4**;

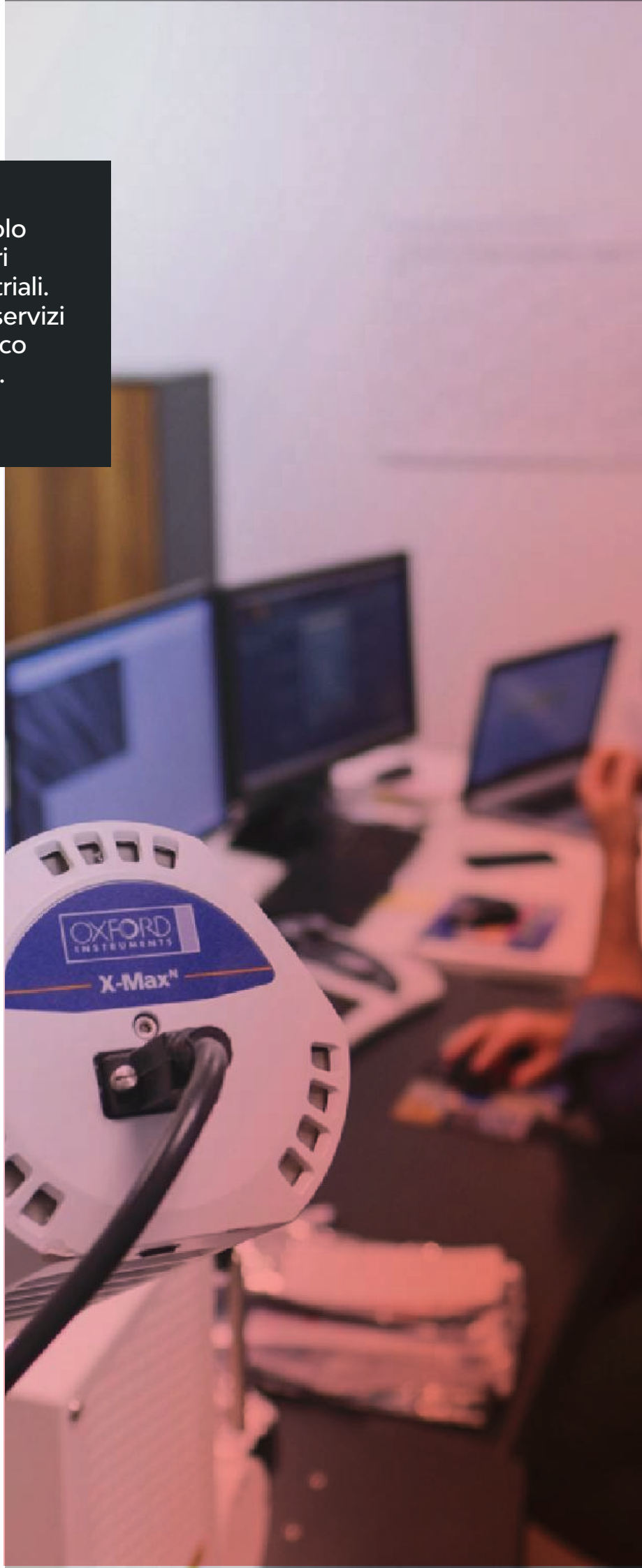
Certema: un solo laboratorio, vari processi industriali. Un sistema di servizi tecnologici unico nel suo genere.

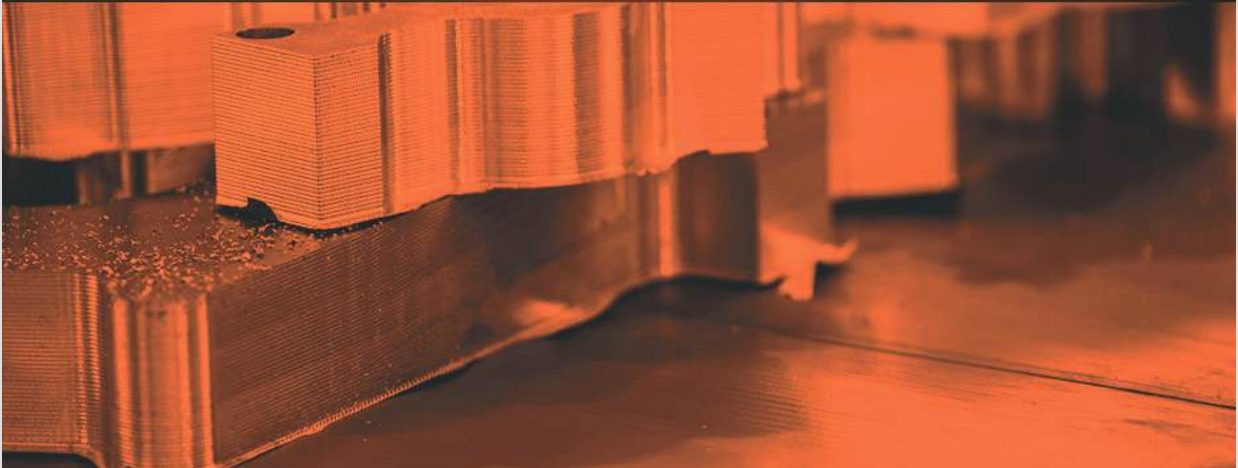


- **studio e sviluppo di Web App** per manutenzione, per controllo materiali di consumo e dashboard per vedere tutte assieme le macchine interconnesse nell'ambito del **progetto TostiHub**;
- **studio e sviluppo di un software per l'estrazione delle quote e delle informazioni tecniche** dai disegni esecutivi con generazione automatica di report di collaudo personalizzati;
- **studio e sviluppo di software per la gestione dei processi** produttivi dei piccoli lotti per garantire la consegna nei 3-5 giorni dal ricevimento dell'ordine.

Rientrano tra i **progetti** di innovazione e sviluppo e di **decarbonizzazione**, la realizzazione del **sistema di isolamento magneti del progetto LHC** (Large Hadron Collider), l'acceleratore di particelle ed il **progetto ITER** (International Thermonuclear Experimental Reactor) per la realizzazione a Cadarache, nel sud della Francia, di un reattore a fusione nucleare di tipo sperimentale, in grado di produrre un plasma di fusione con più potenza rispetto alla potenza richiesta per riscaldare il plasma stesso.

Quest'ultimo è un progetto unico nel suo genere, volto a costruire la macchina per la fusione nucleare più grande al mondo, per la produzione di energia pulita su scala industriale.







CAPITOLO 5

La responsabilità sociale.





Senza mettere la persona al centro, rinunceremmo d avere un gruppo di collaboratori affiatato e di clienti soddisfatti •

5. La responsabilità sociale.

5.1 Le nostre persone.



Da sempre, Tosti si dedica con impegno a valorizzare e sostenere i propri collaboratori, considerandoli come elemento centrale per l'innovazione, la crescita e la creazione di valore condiviso. Riconoscente per la dedizione dei propri collaboratori e per lo spirito di squadra che ha permesso all'impresa di crescere negli anni, Tosti si impegna a promuovere



Tosti valorizza da sempre un ambiente di lavoro inclusivo, sicuro e stimolante, dove ciascuno può esprimere il proprio potenziale e contribuire alla creazione di valore condiviso •

un ambiente lavorativo inclusivo, sicuro e stimolante, dove ogni individuo possa liberamente esprimere il proprio potenziale e godere di un'elevata qualità di vita professionale.

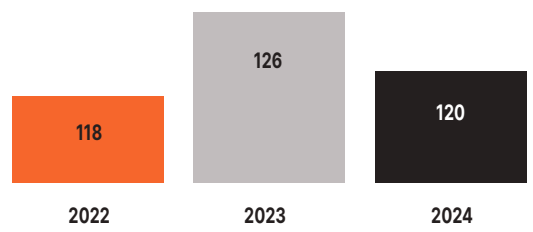
Il 2024 ha ribadito l'importanza di essere un **team unito**, in grado di ottenere prestazioni di alto livello, specialmente in un contesto internazionale sempre più dinamico e complesso. In questo scenario, un **impegno costante** e una **prospettiva orientata** all'innovazione e al futuro sono fondamentali per affrontare le molteplici sfide del mercato e per contribuire al successo complessivo dell'azienda.

Attraverso la **co-progettazione** e la **co-industrializzazione**, i lavoratori di Tosti si impegnano quotidianamente a garantire la piena soddisfazione del cliente, elevati standard di qualità dei materiali e la personalizzazione dei componenti meccanici, con l'obiettivo di realizzare i migliori prodotti nel minor tempo possibile. Mediante l'**efficienza operativa** e l'**innovazione tecnologica**, l'impresa e i suoi lavoratori creano le condizioni ideali per la generazione di valore condiviso.

*** Al 31 dicembre 2024, il numero dei dipendenti di Tosti è 120, in diminuzione del 5% rispetto all'anno precedente.**



Dipendenti di Tosti



CLASSIFICAZIONE DEI DIPENDENTI PER INQUADRAMENTO E GENERE - STANDARD GRI 405-1		
	2023	2024
Totali	126	120
Donne	6	7
Uomini	120	113
Dirigenti	0	0
Donne	0	0
Uomini	0	0
Quadri	1	3
Donne	0	1
Uomini	1	2
Impiegati	38	38
Donne	5	5
Uomini	33	33
Operai	87	79
Donne	1	1
Uomini	86	78

DIPENDENTI APPARTENENTI ALLE CATEGORIE PROTETTE STANDARD GRI 405-1		
	2023	2024
Donne	0	0
Uomini	8	7
Totale	8	7

Il personale di Tosti al termine del periodo di rendicontazione è composto da **3 quadri, 38 impiegati e 79 operai**. Come nel 2023, anche nel 2024 il **100% dei dipendenti è coperto da contrattazione collettiva**.

Dei **120 lavoratori**, il **94% sono uomini**, conseguenza della preponderante presenza di mansioni operaie nel modello di business di Tosti. La crescita della quota di donne in azienda rappresenta per l'impresa un'area di miglioramento.

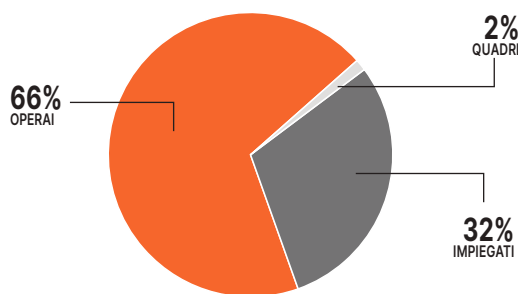
Il **genere femminile** è perlopiù rappresentato da **impiegato** (13%), mentre quello **maschile** dagli **operai** (99%). **7 persone** appartengono alle **categorie protette**.

90%
DIPENDENTI A TEMPO INDETERMINATO

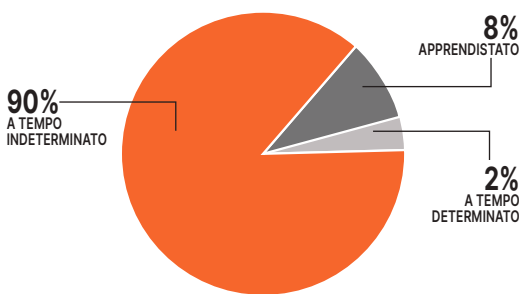
120
DIPENDENTI TOTALI

100%
DIPENDENTI COPERTI DA CONTRATTAZIONE COLLETTIVA

Classificazione del personale per inquadramento (2024)



Classificazione dei dipendenti per tipologia di contratto (2024)



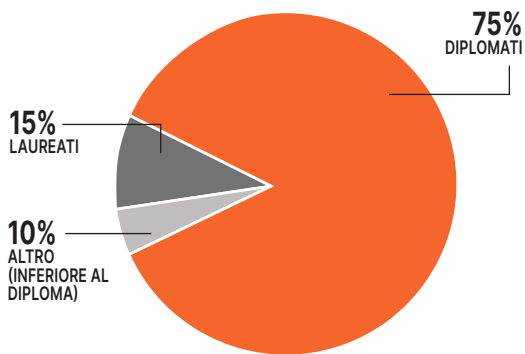
CLASSIFICAZIONE DEI DIPENDENTI PER TIPOLOGIA DI CONTRATTO E GENERE STANDARD GRI 2-7									
	2023			2024					
	UOMINI	DONNE	ALTRO*	TOTALE	UOMINI	DONNE	ALTRO*	TOTALE	
Totale dipendenti a contratto	120	6	0	126	113	7	0	120	
A tempo indeterminato	103	5	0	108	103	5	0	108	
A tempo determinato	8	0	0	8	2	0	0	2	
A ore non garantite (es. a chiamata, occasionale)	0	0	0	0	0	0	0	0	
Apprendistato	9	1		10	8	2	0	10	
Totale dipendenti full time + part time	120	6	0	126	113	7	0	120	
Full-time	115	4	0	119	107	3	0	110	
Part-time	5	2	0	7	6	4	0	10	
Totale dipendenti anno precedente (al 31/12)				126					120



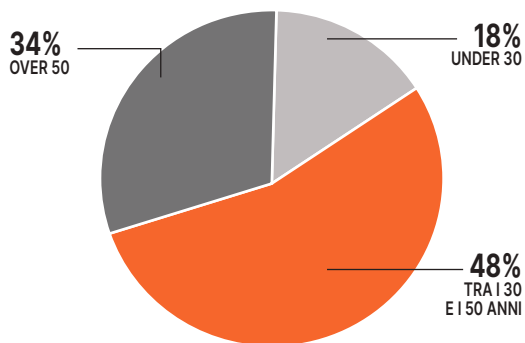
2 I dati sul numero di dipendenti per qualifica e inquadramento contrattuale sono esposti utilizzando una metodologia basata sul conteggio per teste.

Tosti ha la propria sede lavorativa in Toscana: il 97% dei dipendenti (116 persone) è distribuito tra i quattro stabilimenti di Castel del Piano (in provincia di Grosseto), mentre il restante 3% (4 persone) lavora a Signa, in provincia di Firenze². Il 98% è assunto a **tempo indeterminato**, di cui l'8% in apprendistato ed il 92% lavora a tempo pieno. Rispetto al 2023, Tosti ha diminuito il numero di assunzioni passando dalle 19 dell'anno precedente alle attuali 10. Il **personale di Tosti** è costituito per il 15% da laureati (178 persone), per il 75% da diplomati (90 persone) e per il restante 10% da lavoratori con un titolo di studio inferiore al diploma (12 persone).

Classificazione del personale per titolo di studio (2024)



Suddivisione del personale per fascia di età (2024)



CLASSIFICAZIONE DEL PERSONALE PER TITOLO DI STUDIO NEL 2023 - GRI 405-1		
	2024	2023
Laureati	18	17
Diplomati	90	103
Altro (inferiore al Diploma)	12	6
Totale	120	126

12
NUOVI
DIPENDENTI
NEL 2024

43
ETÀ MEDIA
DEI DIPENDENTI
NEL 2024

12
ANZIANITÀ
MEDIA
DI SERVIZIO

34%
DIPENDENTI
CON PIÙ DI 50
ANNI

48%
DIPENDENTI
TRA I 30 E 50
ANNI

18%
DIPENDENTI
CON ETÀ
INFERIORE AI
30 ANNI

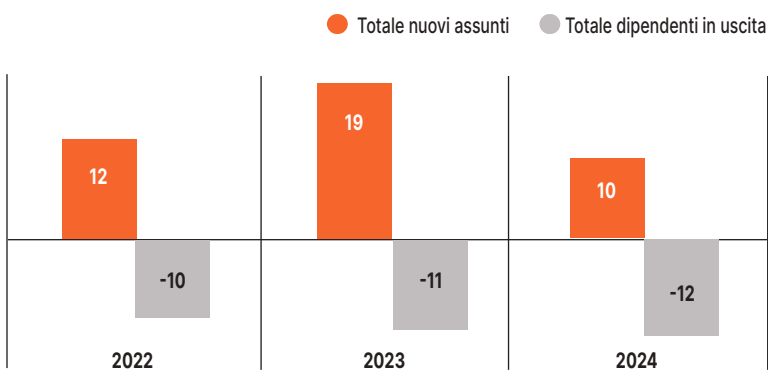
ETÀ E ANZIANITÀ MEDIA DI SERVIZIO DEI DIPENDENTI STANDARD GRI 401-1		
	2023	2024
Età media occupati	42	43
Anzianità media di servizio	11	12

CLASSIFICAZIONE DEI DIPENDENTI PER FASCIA D'ETÀ E GENERE STANDARD GRI 401-1		
	2023	2024
Totale	126	120
Donne	6	7
Uomini	120	113
Under 30	25	22
Donne	1	2
Uomini	24	20
Compreso/uguale 30-50	61	57
Donne	4	4
Uomini	57	53
Over 50	40	41
Donne	1	1
Uomini	39	40

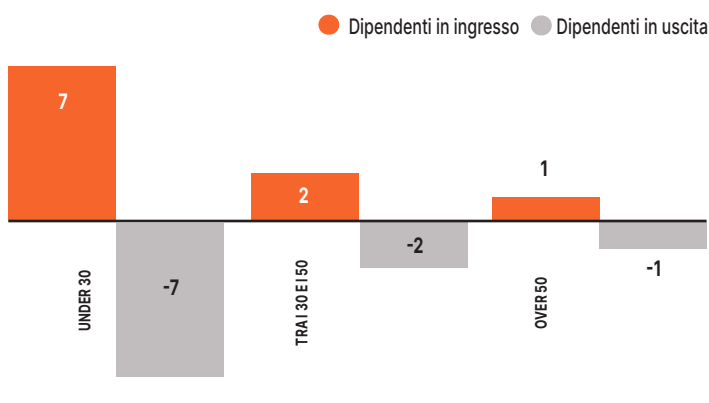
Dei 120 dipendenti, il 34% ha più di 50 anni (41 persone), il 48% si trova nella fascia d'età compresa tra i 30 e i 50 anni (57 persone), mentre il 18% ha meno di 30 anni (22 persone). Complessivamente, l'**età media** del personale e l'**anzianità media di servizio** è aumentata di circa un anno rispetto al 2023 e sono rispettivamente pari a 43 e 12 anni

Nel corso del 2024, l'azienda ha assunto 10 nuovi dipendenti, registrando un decremento del 47% rispetto all'anno precedente. Di questi, il **70% è costituito da persone under 30**, a dimostrazione dell'interesse di Tosti nel creare un ambiente di lavoro in cui differenti generazioni possano condividere le proprie idee ed esperienze.

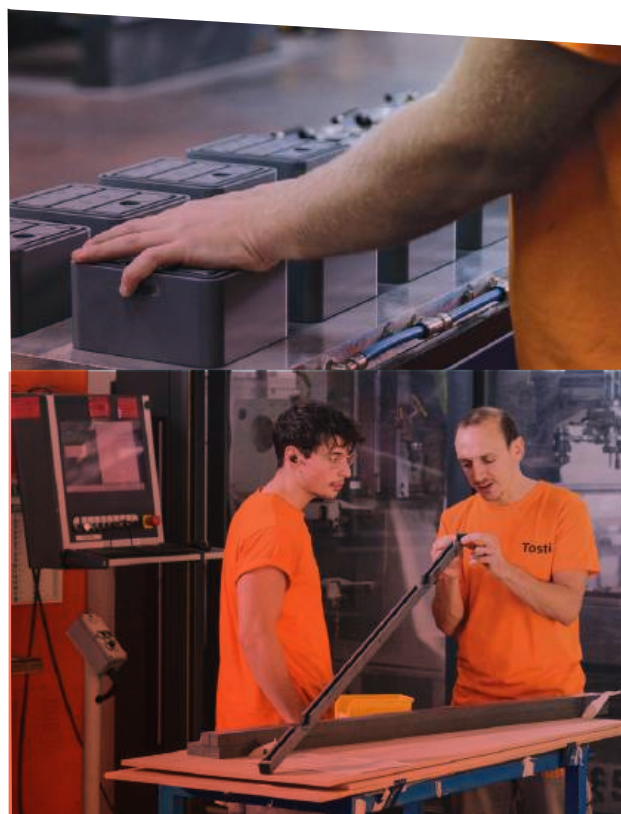
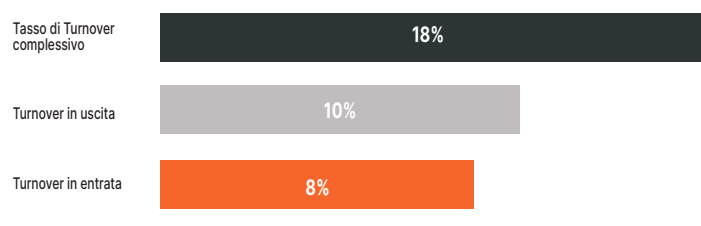
Flusso di ingressi e uscite in Tosti



Flusso di ingressi e uscite in Tosti per età (2024)



Turnover



ASSUNZIONI E CESSAZIONI PER ETÀ E GENERE STANDARD GRI 401-1

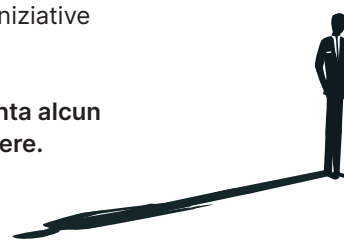
	2023	2024
Totale nuovi assunti	19	10
Totale donne	0	2
Totale uomini	19	8
Sotto i 30 anni	10	7
Donne	0	2
Uomini	10	5
Compreso/uguale 30-50	6	2
Donne	0	0
Uomini	6	2
Oltre i 50 anni	3	1
Donne	0	0
Uomini	3	1

Nel 2024, 12 dipendenti hanno concluso il proprio contratto con Tosti, registrando un aumento del 9% rispetto all'anno precedente. Il tasso di turnover in entrata è dell'8%, mentre quello in uscita si attesta al 10%. Complessivamente, il **tasso di turnover** è del 18%, in diminuzione del 6% rispetto all'anno precedente, principalmente a causa dell'incremento significativo delle assunzioni dal 2022 al 2023³.

Complessivamente, i dati evidenziano la capacità di Tosti di mantenere un alto livello di attrattività e di sapere attivare iniziative volte a migliorare la retention.



Nel 2024, Tosti non presenta alcun divario retributivo per genere.



ASSUNZIONI E CESSAZIONI PER ETÀ E GENERE STANDARD GRI 401-1

	2023	2024
Totale dipendenti usciti	11	12
Totale donne	1	1
Totale uomini	10	11
Sotto i 30 anni	5	5
Donne	1	1
Uomini	4	4
Compreso/uguale 30-50	1	4
Donne	0	0
Uomini	1	4
Oltre i 50 anni	5	3
Donne	0	0
Uomini	5	3

5.2

I benessere delle nostre persone.



Tosti è fermamente convinta che il lavoratore sia l'elemento centrale e strategico per il proprio sviluppo, e per questo, negli anni si è impegnata costantemente per garantire un vero benessere psico-fisico ai propri collaboratori.

³ Il tasso di turnover complessivo è calcolato come: (Numero nuovi ingressi nell'anno + Numero usciti nell'anno/organico a tempo indeterminato e determinato al 31/12) *100.

- Il tasso di turnover in entrata è calcolato come: (Numero nuovi ingressi nell'anno/organico a tempo indeterminato e determinato al 31/12) *100.

- Il tasso di turnover in uscita è calcolato come: (Numero usciti nell'anno/organico a tempo indeterminato e determinato al 31/12) *100.

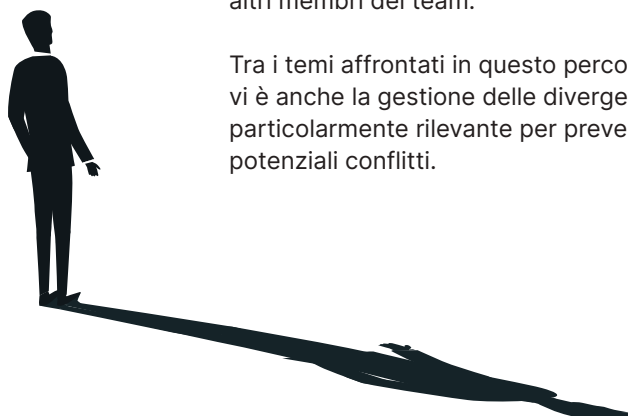
L'impresa promuove la conciliazione tra vita professionale e privata come elemento fondamentale per creare valore in modo solido e sostenibile sotto i profili economico-finanziario, sociale ed ambientale. In accordo a quanto previsto dal CCNL per la piccola e media industria metalmeccanica e compatibilmente con le esigenze e i vincoli organizzativi aziendali, Tosti offre diverse **soluzioni per agevolare l'equilibrio** e una migliore gestione dei tempi di vita del personale e per supportare i propri lavoratori, quali:

- **Psicologa aziendale:** presente in azienda da oltre 10 anni, fornisce supporto per migliorare il benessere psicologico, la consapevolezza personale, gestire lo stress, risolvere conflitti e promuovere un clima lavorativo favorevole alla comunicazione efficace. Si tratta di una presenza "distintiva" voluta per favorire la crescita della persona, delle sue competenze trasversali e tecniche. Fin dalle fasi di scouting e selezione del personale, l'azienda valuta la compatibilità culturale dei candidati,

Tosti promuove la conciliazione tra vita professionale e privata come leva essenziale di sostenibilità economica, sociale e ambientale, grazie a misure che favoriscono un migliore equilibrio dei tempi di vita e sostengono concretamente il benessere delle persone ●

cercando persone che si adattino bene alla cultura aziendale. A tal fine sono condotti test iniziali sull'intelligenza emotiva e organizzativa, che spaziano dalle soft skills alle competenze di base. Inoltre, **durante i primi 90 giorni**, vengono condotti colloqui motivazionali con i nuovi collaboratori in presenza della psicologa aziendale, concentrandosi sulla comunicazione assertiva, la conoscenza di sé e la gestione delle relazioni con gli altri membri del team.

Tra i temi affrontati in questo percorso, vi è anche la gestione delle divergenze, particolarmente rilevante per prevenire potenziali conflitti.



- **Flessibilità oraria:** disponibile per la maggior parte dei dipendenti con orario di lavoro ordinario, permettendo anche di limitare le forme di lavoro straordinario, che vengono comunque effettuate nel rispetto delle previsioni contrattuali e della normativa sul lavoro.
- **Lavoro Part-time:** offerto in funzione al ruolo professionale ricoperto e su richiesta del dipendente.
- **Premio di produzione:** in funzione degli obiettivi raggiunti dall'azienda.
- **Rimborsi delle utenze:** consentono ai lavoratori di ricevere un rimborso direttamente in busta paga per le spese sostenute per le utenze domestiche, come energia elettrica, gas, acqua e per comunicazioni come telefono e internet. Nel 2022 è stato introdotto il **bonus benzina**, anche questo a carico dell'azienda. Quest'ultimo è stato attivato prima rispetto alle direttive statali, per aiutare i lavoratori distanti dalla sede produttiva a sostenere il significativo aumento del prezzo del carburante.
- **Consulenza energetica:** per aiutare i dipendenti e le loro famiglie a ottimizzare l'uso dell'energia, ridurre i consumi e promuovere un'efficienza energetica sostenibile.

Le soluzioni offerte da Tosti sono **disponibili per tutti i collaboratori**, senza distinzione di inquadramento contrattuale, compatibilmente con le necessità dei lavoratori e dell'azienda. È attualmente in fase di valutazione una piattaforma welfare da correlare al premio di produzione.

Tosti **monitora il benessere dei propri collaboratori e promuove una comunicazione efficace** per ascoltare le opinioni e le idee dei lavoratori. Al fine di garantire il continuo processo di miglioramento anche in questo ambito, l'impresa utilizza strumenti come colloqui individuali e di gruppo e questionari non anonimi.

Queste iniziative riflettono l'impegno di Tosti verso una gestione olistica delle risorse umane, che tiene conto delle opinioni dei lavoratori stessi al fine di continuare a **sostenere e incrementare il livello di benessere** e più in generale la qualità della vita dei suoi lavoratori.

5.3 Training e formazione.



Tosti si impegna a valorizzare il suo capitale umano con investimenti significativi nella formazione delle persone.

La **formazione** gioca un ruolo fondamentale nel raggiungimento degli obiettivi aziendali, migliorando la produttività e promuovendo sia lo sviluppo professionale sia il benessere dei collaboratori. Solo così è possibile creare un ambiente favorevole all'innovazione, soddisfacendo le aspettative sia dell'azienda sia del personale. L'impresa, infatti, riconosce che **investire nella formazione continua** è essenziale per la crescita e il successo a lungo termine, promuovendo una cultura aziendale fondata sullo **sviluppo individuale e collettivo**.

L'individuazione delle necessità formative è demandata ai responsabili di reparto, che scelgono i corsi più pertinenti, coordinandosi con la direzione risorse umane.

I **percorsi formativi** previsti da Tosti sono in funzione delle necessità aziendali e individuali ed includono corsi informatici, di lingua e sulla sicurezza. La modalità formativa tiene conto dei bisogni e delle conoscenze attuali ed emergenti, della metodologia didattica, del numero e della tipologia di partecipanti, dell'esperienza dei docenti, nonché dei costi, dei tempi necessari e della logistica.

Tosti valorizza le proprie persone investendo nella **formazione continua**, leva strategica per raggiungere gli obiettivi aziendali e sostenere lo **sviluppo professionale e il benessere dei collaboratori**.

ORE DI FORMAZIONE TOTALI E MEDIE EROGATE AI DIPENDENTI PER CATEGORIA E PER GENERE STANDARD GRI 404 -1								
	2023				2024			
	UOMINI		DONNE		UOMINI		DONNE	
	Ore	Media	Ore	Media	Ore	Media	Ore	Media
Quadri	0	0	0	0	14	7	-	0
Impiegati	2.452	74	218	44	1.502	46	107	21
Operai	1.082	13	8	8	1.254	16	4	4
Totale	3.534	30	226	38	2.770	25	111	16

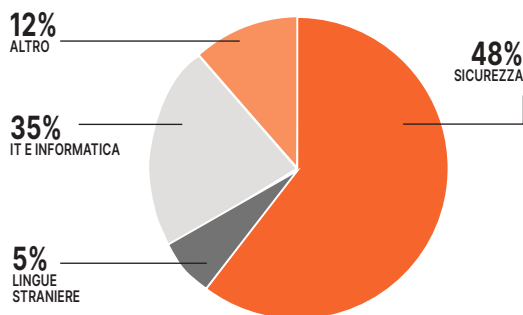
2.881

ORE DI FORMAZIONE COMPLESSIVE NEL 2024

52% ORE ADDIZIONALI RISPETTO A QUANTO PREVISTO DALLA LEGGE



Principali corsi erogati nel 2024



RIPARTIZIONE DELLE ORE DI FORMAZIONE EROGATE PER TEMA NEL 2024 | STANDARD GRI 404 -2

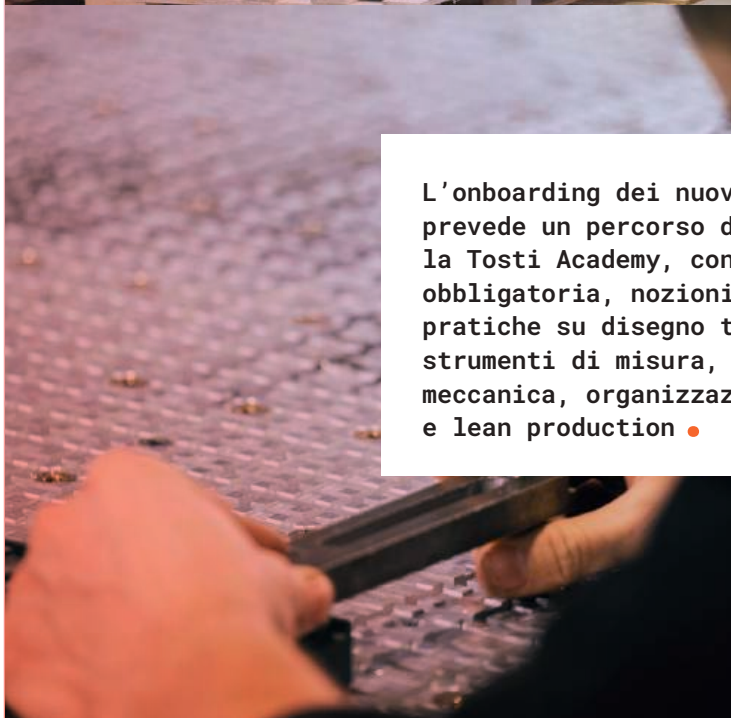
	Ore
IT e informatica	1.005
Lingue straniere	149
Sicurezza	1.383
Altro	345
Totale	2.881

Questo approccio consente a Tosti di **ottimizzare il valore** dei suoi investimenti nell'educazione, contribuendo alla crescita professionale dei dipendenti e al successo dell'azienda stessa.

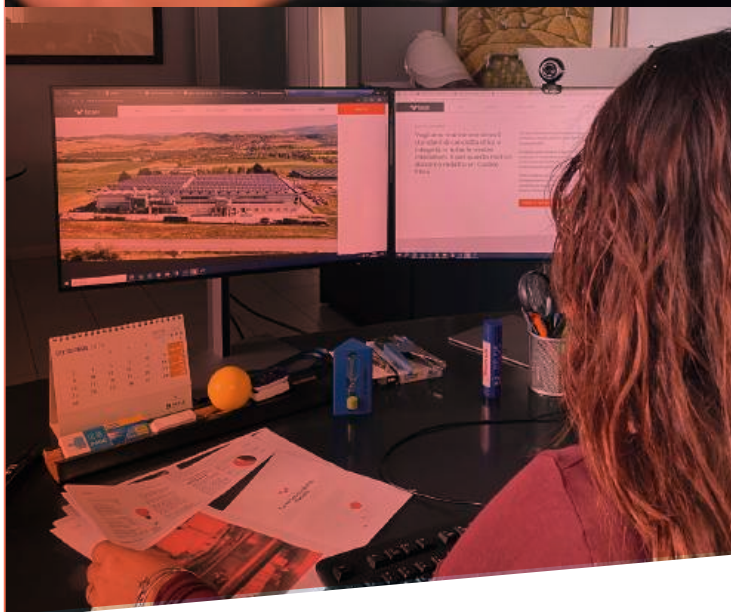
Nel 2024 Tosti ha erogato **complessivamente 2.881 ore di formazione**, di cui **1.498 ore (52%)** **addizionali** a quanto previsto dalla legge. La categoria di dipendenti che ha beneficiato maggiormente delle iniziative formative è quella degli **impiegati**, che ha usufruito del **56% delle ore erogate**, con una **media di 42 ore** ciascuno.

Rispetto al 2023, le ore totali di formazione sono diminuite del 23%: tale riduzione è legata all'attivazione di **nuovi corsi a partire dal IV trimestre 2024** e che avranno un impatto significativo nel 2025.





L'onboarding dei nuovi collaboratori prevede un percorso di tre settimane, la Tosti Academy, con formazione obbligatoria, nozioni teoriche e pratiche su disegno tecnico, strumenti di misura, tecnologia meccanica, organizzazione aziendale e lean production ●



Tra i corsi offerti da Tosti, quelli dedicati alla **formazione IT, alle lingue straniere e alla sicurezza**, rappresentano i pilastri fondamentali del percorso formativo aziendale, ai quali si aggiungono altri percorsi formativi su **problem solving, data sharing, strumenti di calcolo, lean e time management**. Le ore di **formazione** dedicate alla **sicurezza sul lavoro** incidono per il **48% del totale** delle ore erogate; a seguire le ore di **formazione** dedicate all'**IT e sulla sicurezza informatica (35%)**.

Il **processo di onboarding** dei nuovi collaboratori di Tosti prevede una fase di tre settimane, la cosiddetta **Academy**, che comprende: **introduzione** al regolamento interno e alla formazione obbligatoria; **formazione pratica e teorica** sul disegno tecnico, sugli strumenti di misura, sulla tecnologia meccanica, sull'organizzazione aziendale e sulla lean production. In seguito, i nuovi assunti vengono inseriti nei vari reparti produttivi per un periodo di tre settimane per testare le nozioni apprese in aula. Nelle successive cinque/sei settimane i collaboratori lavorano a stretto contatto con personale esperto del reparto, a cui saranno assegnati, e che fornisce loro supporto e supervisione nell'utilizzo delle attrezzature. Al termine di ogni corso viene **somministrato** dal docente un **test d'uscita** per valutare l'efficacia del corso stesso. Nel caso dei corsi di inglese, viene effettuato un test sia in entrata sia in uscita.

Per quanto concerne gli **obiettivi aziendali**, l'impresa monitora settimanalmente le performance degli operatori e, a partire dal 2022, ha introdotto **feedback strutturati 2/4 volte l'anno**. Nel reparto produttivo, è stata creata una **mappa delle competenze** per gestire meglio il personale e sviluppare competenze trasversali come l'autonomia. Attualmente, non è previsto un processo simile per le figure manageriali.

Queste valutazioni e analisi sono cruciali per monitorare costantemente il **progresso e l'efficacia della formazione** fornita e delle skills conseguite. L'obiettivo ultimo dei programmi formativi di Tosti è, dunque, mantenere, da un lato, il proprio personale aggiornato e stimolato alla proattività e, dall'altro, nutrire il terreno fertile per lo sviluppo di prodotti innovativi, capaci di adattarsi ai gusti dei clienti e mantenere, quindi, il tratto distintivo dell'azienda.

5.4 Salute e sicurezza sul lavoro.



Tosti si impegna a garantire ai propri dipendenti un ambiente di lavoro sicuro e confortevole, conforme alle disposizioni del Decreto Legislativo n. 81 del 2008 e alle altre normative pertinenti.

In questo contesto, i lavoratori sono costantemente aggiornati sulle procedure e i comportamenti volti a promuovere la sicurezza sul luogo di lavoro. Nello specifico, l'impresa si adopera per:

- **valutare accuratamente i rischi presenti** con l'obiettivo di mitigarli;
- **bilanciare la produttività con il benessere dei collaboratori**, selezionando strumenti e metodi di lavoro che favoriscano questo equilibrio;
- **ridurre la pericolosità degli asset e delle attività svolte dal personale**, al fine di garantire un ambiente lavorativo più sicuro e protetto per tutti i collaboratori;
- **formare il personale** in materia di salute e sicurezza.

Per verificare l'efficacia delle politiche in tema salute e sicurezza sul lavoro, Tosti adotta una serie di pratiche solide e sistematiche tra le quali:

- **Manutenzione regolare delle attrezzature** antincendio, macchine e impianti, sia in funzione preventiva sia correttiva seguendo scrupolosamente le disposizioni normative vigenti per garantire che siano sempre efficienti e sicure per l'uso;
- **Audit periodici interni** per verificare eventuali aree di miglioramento e intervenire prontamente per risolverle;
- **Audit periodici dei clienti** al fine di garantire che gli standard aziendali soddisfino le loro aspettative più elevate;
- **Revisione e/o aggiornamento dei Documenti di Valutazione dei Rischi (DVR)** al fine di identificare e valutare i potenziali rischi per la salute e la sicurezza dei dipendenti e adottare le misure necessarie per ridurli;

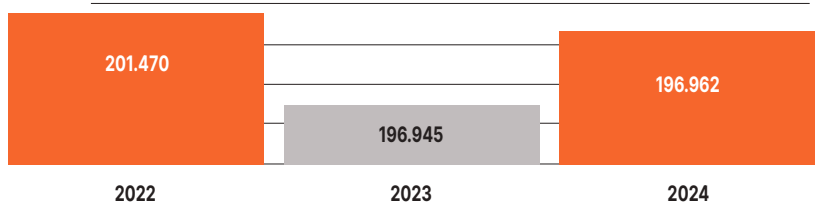
- **Piani di emergenza** per affrontare eventuali situazioni di crisi o incidenti sul luogo di lavoro, garantendo che tutti i lavoratori siano adeguatamente informati e preparati per gestire tali situazioni;
- **Prove di evacuazione** per garantire che tutto il personale sia a conoscenza delle procedure da seguire in caso di emergenza e che sia in grado di evacuare il luogo di lavoro in modo sicuro e ordinato;
- **Riunione annuale delle figure responsabili della sicurezza** per aggiornare le misure, condividere best practice e discutere di nuove possibili sfide;
- **Revisione puntuale** per modifiche sostanziali al processo produttivo o in caso di incidenti.

NUMERO E TASSO DI INFORTUNI STANDARD GRI 403 -9		
	2023	2024
Numero totale di infortuni registrabili	0	2
di cui occorsi ai dipendenti	0	2
di cui occorsi ai lavoratori non dipendenti	0	0
Numero di infortuni con gravi conseguenze	0	0
di cui occorsi ai dipendenti	0	0
di cui occorsi ai lavoratori non dipendenti	0	0
Numero totale di decessi sul lavoro	0	0
di cui occorsi ai dipendenti	0	0
di cui occorsi ai lavoratori non dipendenti	0	0
Tasso - infortuni⁴	0,000	0,001
dipendenti	0,000	0,001
lavoratori non dipendenti	0,000	0,000
Tasso - infortuni gravi	0,000	0,000
dipendenti	0,000	0,000
lavoratori non dipendenti	0,000	0,000

⁴ Tasso di infortuni calcolato su 1 milione di ore lavorate

ORE LAVORATE PER CATEGORIA STANDARD GRI 403 -9		
	2023	2024
Numero totale ore lavorate	196.945	196.962
dipendenti	196.945	196.962
lavoratori non dipendenti	0	0

Numero di ore lavorate





Tramite il **Responsabile del Servizio di Prevenzione e Protezione**, la formazione e i **Documenti di Valutazione dei Rischi**, i lavoratori sono coinvolti per individuare e migliorare le strategie per la mitigazione dei rischi. La prevenzione avviene anche tramite visite mediche periodiche e straordinarie, se richiesto dal lavoratore.

I **processi per la segnalazione di rischi**, eventuali situazioni di pericolo sul lavoro e le modalità di allontanamento da situazioni di potenziale rischio di infortunio o malattia seguono quanto previsto dal **Decreto Legislativo n. 81 del 2008**.

Tosti prevede in caso di incidente, l'avvio immediato di un'indagine per chiarire quanto accaduto e mitigare i rischi futuri, coinvolgendo le figure responsabili della sicurezza.

Nel 2024 si sono registrati solo due casi di infortunio sul lavoro, a dimostrazione dell'efficacia delle misure preventive poste in essere dall'azienda.



Al 31/12/2024 il tasso di assenteismo in Tosti è pari al 17%, in linea con l'anno precedente.

5.5 La catena di fornitura.



Tosti è riconosciuta dai propri clienti per l'eccellenza e la qualità dei suoi prodotti, nonché per la sua costante attenzione all'innovazione.

Per mantenere questi elevati standard, l'azienda seleziona con cura solamente fornitori che siano in grado di garantire materie prime di qualità, nel rispetto delle persone e dell'ambiente.

Il **rapporto con i fornitori** è cruciale per il successo dell'impresa e si fonda sulla fiducia reciproca, sull'integrità e sulla trasparenza, collaborando in modo etico e responsabile. Tosti si impegna costantemente a **valorizzare la propria catena di fornitura**, privilegiando relazioni di lungo termine, fondate su accordi contrattuali chiari e trasparenti, che rispettino gli standard etici e legali.

In linea con il **Codice Etico** e i principi ai quali l'impresa si ispira, Tosti seleziona solamente partner che rispettano i diritti umani e che si impegnano nella lotta al lavoro forzato e minorile. Per questo, il **processo di selezione dei fornitori** riveste un ruolo fondamentale nella creazione di valore ed è definito da solide linee guida.

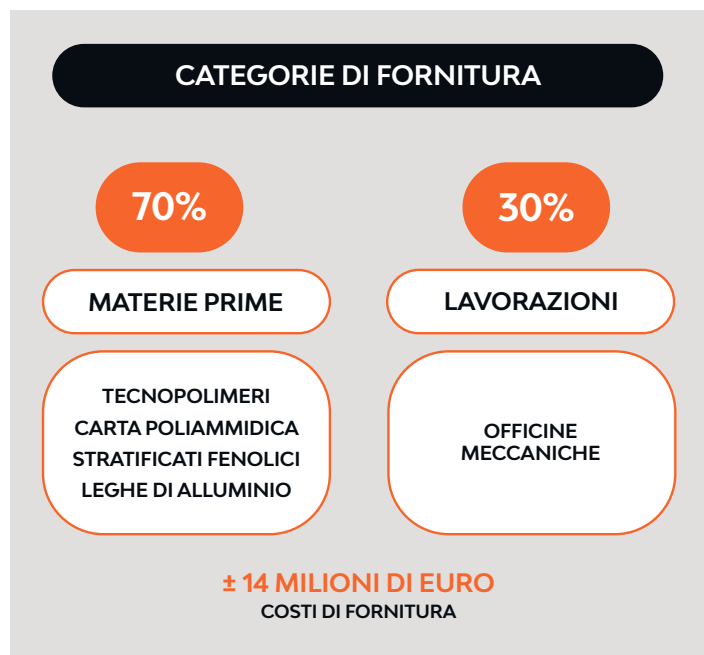
- Rapporto qualità-prezzo;
- Affidabilità;
- Capacità tecnica;
- Tempistiche di realizzazione e consegna;
- Certificazioni.

L'impresa valuta regolarmente le prestazioni dei propri fornitori e partner, garantendo che rispettino gli standard di qualità ed etica prefissati. In caso di disallineamenti o divergenze, l'azienda si impegna per risolverli in modo collaborativo e costruttivo, lavorando insieme per migliorare e raggiungere obiettivi comuni.

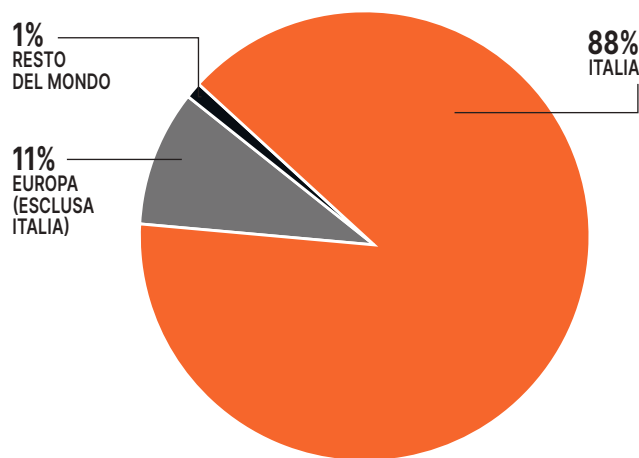
Per **selezionare e valutare i propri fornitori**, talvolta scelti in collaborazione con i clienti, Tosti analizza i loro processi e verifica l'idoneità ad avviare o mantenere un rapporto di fornitura con essi. Ciò avviene prendendo in considerazione parametri come la formazione, la presenza di piani di miglioramento, il sistema di controlli, la gestione di strumenti e macchinari, l'approvvigionamento, i processi, il

2.881
ORE DI
FORMAZIONE
COMPLESSIVE
NEL 2024

52%
ORE
ADDIZIONALI
RISPETTO
A QUANTO
PREVISTO DALLA
LEGGE



Distribuzione dei fornitori per area geografica (2024)



confezionamento e l'immagazzinamento dei prodotti. Tosti verifica questi aspetti dalla richiesta fino alla spedizione del prodotto.

L'audit prevede inoltre la gestione di eventuali osservazioni o non conformità riscontrate durante la verifica. In caso di non conformità, il fornitore dovrà indicare un piano di azione entro il mese successivo all'audit e un tempo concordato di risoluzione. Le osservazioni devono essere chiuse entro l'audit successivo, altrimenti Tosti le considera non conformità.

L'organizzazione si impegna a rispettare le leggi e i regolamenti relativi alle relazioni con i fornitori e partner, **evitando pratiche commerciali sleali o discriminatorie**. L'obiettivo è costruire relazioni di fiducia e di reciproco beneficio, che contribuiscano alla **creazione di valore comune**.

Sebbene Tosti non abbia ancora implementato **criteri ESG** nella selezione e valutazione dei propri partner, **a partire dal 2025** l'impresa somministrerà ai principali fornitori un **questionario di valutazione** che terrà conto di **temi ambientali e sociali**.

Nel 2024 Tosti conta **245 fornitori** distribuiti per **l'88% sul territorio italiano**, per **l'11% nel resto dell'Europa** e per la quota rimanente (1%) nel resto del mondo. La **supply chain** include due categorie di fornitura: **materie prime** e **lavorazioni**. I **fornitori di materie prime** vendono tecnopolimeri, carta poliammidica, strati fenolici e leghe di alluminio, incidendo per **circa il 70% sui costi** di approvvigionamento.

Le **lavorazioni** sono erogate dalle officine **meccaniche**, contribuendo per il **restante 30%** ai costi. Il portafoglio fornitori è variegato e frammentato, comprendendo collaborazioni sia con piccole officine sia con realtà multinazionali, con alcune delle quali Tosti lavora da anni.

Il **10% dei fornitori** fornisce le materie prime per i prodotti che generano circa **l'80% del fatturato** aziendale. I **primi 10 coprono il 58% degli acquisti**. Questi ultimi hanno già avviato iniziative per monitorare le performance di sostenibilità, per esempio misurando la propria **carbon footprint**.

245
FORNITORI,
DI CUI L'**88%**
SU TERRITORIO
NAZIONALE

Tosti ha intrapreso un confronto strutturato con i principali fornitori e clienti per definire percorsi condivisi di sostenibilità di filiera e individuare iniziative e sinergie di miglioramento ●

Nell'anno di rendicontazione, il **valore monetario dei pagamenti** effettuati ai fornitori è pari a **13.950.842 €**.

L'impresa sta valutando di coinvolgere i fornitori di maggior dimensione su percorsi di miglioramento della sostenibilità della filiera e del prodotto condivisi. Nonostante non siano ancora state attivate iniziative specifiche, sono in atto discussioni approfondite con i principali clienti e fornitori, per comprendere le esigenze del mercato e valutare possibili sinergie per raggiungere obiettivi di sostenibilità.

5.6 Il nostro impegno verso i clienti.



Per Tosti, l'attenzione verso il cliente rappresenta un punto cardine del modello di business ed è per questa ragione che l'impresa è costantemente impegnata nella collaborazione e nel dialogo con i propri clienti per migliorare e personalizzare i prodotti.

L'azienda ritiene fondamentale **comprendere e soddisfare** tempestivamente le esigenze e le **aspettative dei clienti**, costruendo e mantenendo con essi relazioni basate sulla **credibilità professionale, sull'affidabilità, sulla disponibilità e proattività**.



Tosti risponde in modo puntuale alle esigenze dei clienti, garantendo qualità certificata, audit continui e pieno rispetto della privacy. Il dialogo costante e i servizi di co-progettazione e co-industrializzazione rafforzano le relazioni di lungo periodo e una customer satisfaction monitorata ●

Oltre alle richieste esplicite, infatti, Tosti si impegna a soddisfare anche i bisogni latenti della clientela, che l'azienda può cogliere grazie al rapporto unico con essa.

Tosti si impegna ad instaurare e mantenere **rapporti basati sulla fiducia, sull'integrità e sulla massima trasparenza**, trattando i suoi clienti con rispetto, cortesia e professionalità in ogni interazione.

L'organizzazione fornisce **informazioni accurate, chiare e complete** sui suoi prodotti e servizi, evitando pratiche di marketing ingannevoli o fuorvianti.

Tutti i prodotti sono venduti alla clientela con le **certificazioni** previste e richieste. L'impresa verifica il rispetto degli standard e delle normative con attività di monitoraggio e di audit continuativo, sia interno sia con il supporto di organismi esterni.

Inoltre, l'azienda rispetta la **privacy e la riservatezza dei dati dei clienti**, adottando misure adeguate per proteggere le loro informazioni personali, come indicato dal **D.Lgs. 196/2003** e successive modifiche e integrazioni e dell'art. 24 del **GDPR n. 679/2016**.

La nomina del soggetto designato al trattamento dei dati personali dei clienti avviene nel rispetto dei principi fissati dal regolamento ed i dati sono conservati per non oltre 10 anni, salvo diversa disposizione normativa. L'efficacia delle **politiche e delle procedure di tutela della privacy** dei clienti è verificata tramite un audit specifico.



Negli anni, Tosti non ha mai registrato denunce riguardanti le violazioni della privacy. Non ci sono stati inoltre casi di non conformità alle normative, perdite di dati o processi legali inerenti alla clientela.

Tosti collabora con i clienti ricevendo feedback da essi ed impegnandosi a gestire eventuali reclami o problemi in modo tempestivo ed efficace, cercando soluzioni soddisfacenti per tutti.

Tra i fattori monitorati per garantire la migliore **Customer Satisfaction** possibile, Tosti analizza il **numero di reclami**, il **ritardo medio nelle consegne** e la **media dei giorni** intercorsi tra la **conferma dell'ordine** e l'**invio del prodotto**. Come per i fornitori, l'azienda ambisce a costruire **relazioni di lungo termine** con i suoi clienti, basate sulla fiducia e sulla soddisfazione reciproca.

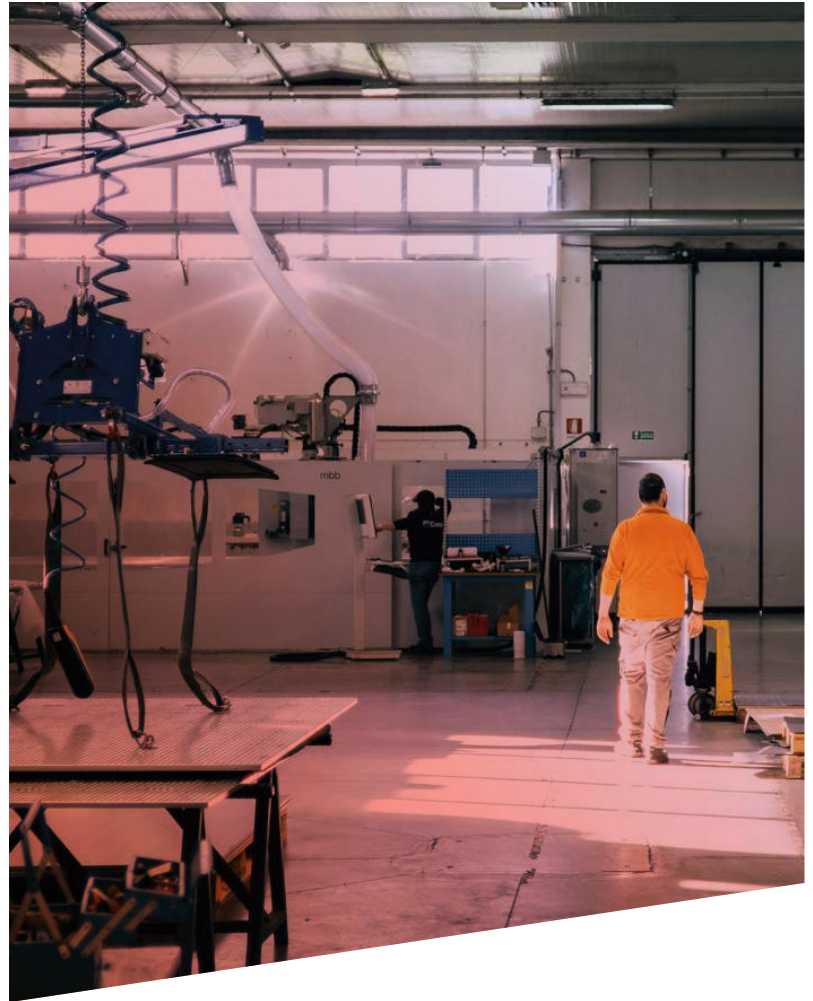
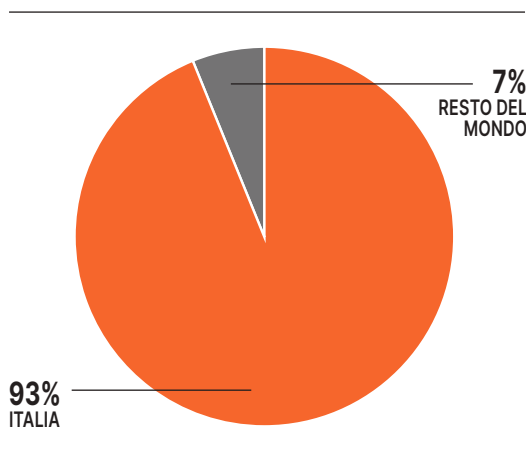
Attraverso i servizi di **co-progettazione** e **co-industrializzazione**, Tosti è attiva su due mercati principali: **produzione e vendita di prodotti** a disegno e **rivendita di semilavorati plastici** (lastre, tondi e tubi).

La prima genera il **96% del fatturato** aziendale mentre la seconda, il restante 4%.

Nel 2024 Tosti conta **389 clienti** per la **produzione e vendita di prodotti** a disegno, con i primi 38 che contribuiscono all'80% del fatturato dell'attività.

La **rivendita di semilavorati** plastici soddisfa i bisogni di **159 clienti** con i primi 30 che contribuiscono all'80% del fatturato della linea di business. Il **93% dei clienti sono italiani**, localizzati principalmente nelle regioni centrali ed in Emilia-Romagna, Veneto, Lombardia e Liguria.

Fatturato per area geografica



I mercati di sbocco sono i settori delle macchine per il **legno, food, pharma & packaging, impianti meccanici, energia e ricerca, construction, rivendita di materiali plastici, elettrico, tissue** e altri.

I clienti storici contribuiscono per circa il 20% al fatturato aziendale.

Il successo e lo sviluppo negli ultimi anni sono stati influenzati non solo dall'efficacia di Tosti nel soddisfare le esigenze del mercato, ma anche da un coinvolgimento attivo e da un supporto continuo da parte dei propri clienti.

Tosti ha proattivamente intrapreso un **percorso** di miglioramento delle proprie **performance ESG** per valorizzare il proprio capitale umano, per adottare pratiche aziendali più responsabili e rispettose dell'ambiente e per rispondere alle esigenze dei suoi clienti.

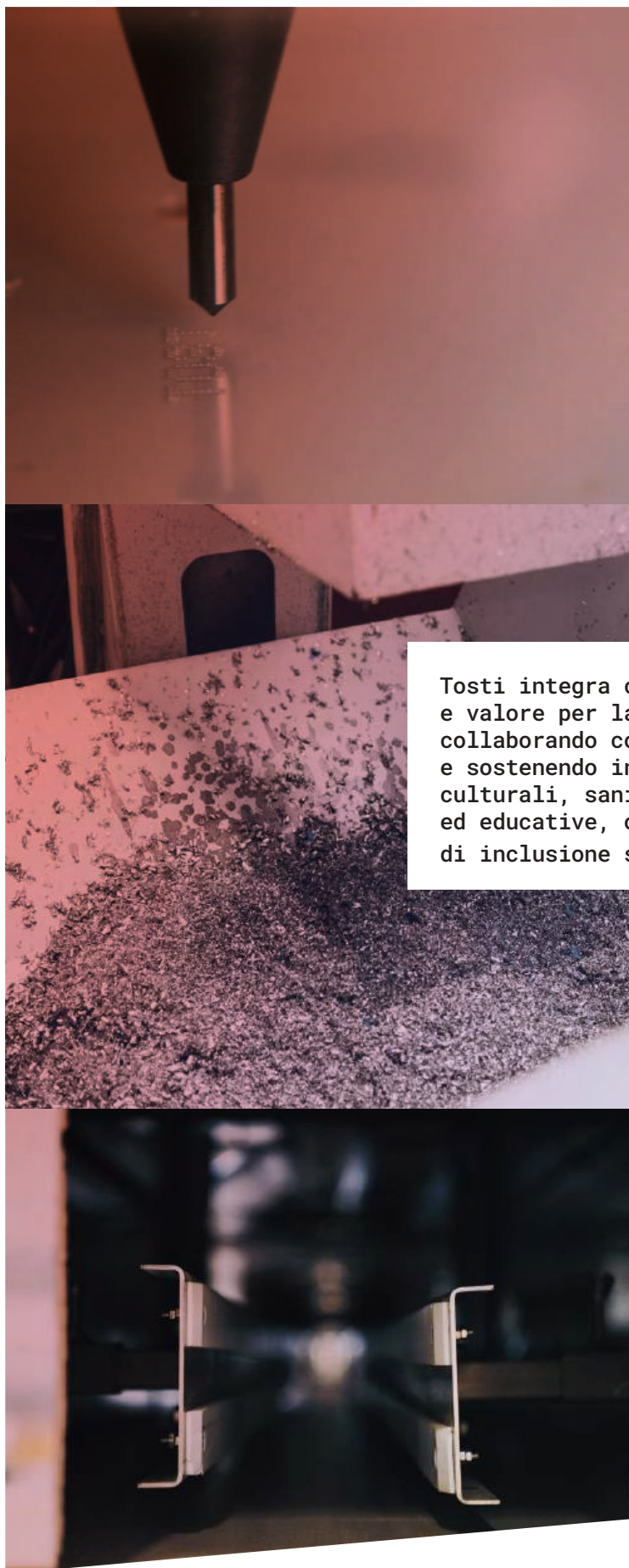
L'azienda avvierà nel corso dei prossimi anni indagini di sostenibilità con i clienti, per comprendere le tematiche ESG di maggiore interesse.

389
CLIENTI PER LA PRODUZIONE E VENDITA PRODOTTI A DISEGNO

159
CLIENTI PER LA RIVENDITA DEI SEMILAVORATI PLASTICI

93%
DI CLIENTI NAZIONALI

96%
FATTURATO DA PRODUZIONE E VENDITA DI PRODOTTI A DISEGNO



Tosti integra crescita aziendale e valore per la comunità, collaborando con il territorio e sostenendo iniziative umanitarie, culturali, sanitarie, sportive ed educative, oltre a progetti di inclusione sociale ●

5.7 La responsabilità verso la comunità e il territorio.



Tosti ritiene che non possa esserci una concreta e duratura crescita aziendale senza promuovere e contribuire al benessere e allo sviluppo delle comunità in cui opera.

Per questa ragione, l'azienda si impegna nella costruzione di un rapporto sinergico e collaborativo con la comunità e tiene costantemente conto degli impatti, potenziali e reali, delle proprie operazioni sugli stakeholder. Nel corso degli anni si è sviluppata una forte relazione con il territorio in cui l'azienda opera, grazie anche a una costante attività di ascolto e supporto della

comunità e dei suoi rappresentanti, con lo scopo di valutarne aspettative e bisogni. Ogni anno l'impegno aziendale si traduce in numerose iniziative e attività, riconducibili principalmente agli ambiti umanitario, sanitario, culturale,

inclusione sociale, sostegno allo sport e all'istruzione. Inoltre, l'impresa effettua donazioni ad organizzazioni benefiche, raccogliendo fondi per scopi umanitari e sensibilizzando sull'inclusione lavorativa delle persone con disabilità.

Tra 2023 e il 2024, nell'ambito delle **iniziative a supporto del territorio**, Tosti ha sostenuto diverse associazioni che si occupano della valorizzazione e promozione di Castel del Piano e del territorio locale, dei suoi usi e dei suoi costumi.

Tra le iniziative di maggiore impatto per la comunità si segnala il sostegno alla **Misericordia di Castel del Piano**, storica associazione di volontariato attiva dal 1870, attraverso un contributo finalizzato all'acquisto di un'autoambulanza per il potenziamento dei servizi di emergenza.

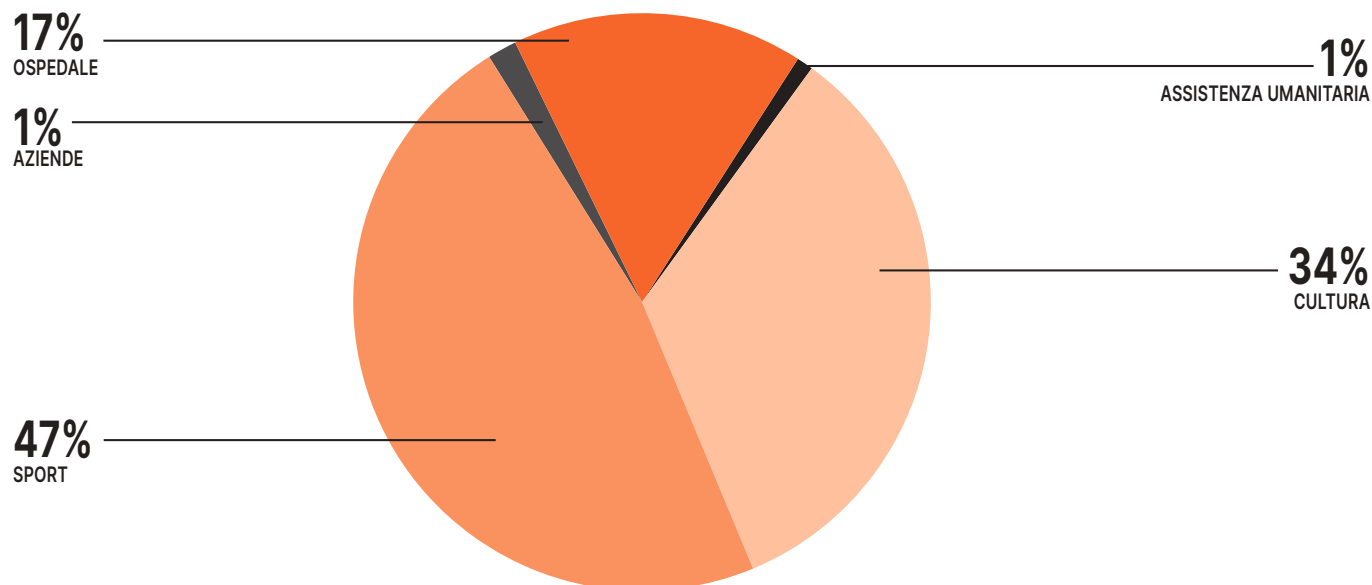
Complessivamente le **erogazioni e donazioni** incidono per circa lo 0,15% sul fatturato. Nelle seguenti tabelle, sono illustrati gli ambiti, la tipologia di sponsorizzazioni ed erogazioni liberali finalizzate a valorizzare e supportare il territorio.

Nelle tabelle, sono illustrati gli ambiti, la tipologia di sponsorizzazioni ed erogazioni liberali finalizzate a valorizzare e supportare il territorio.

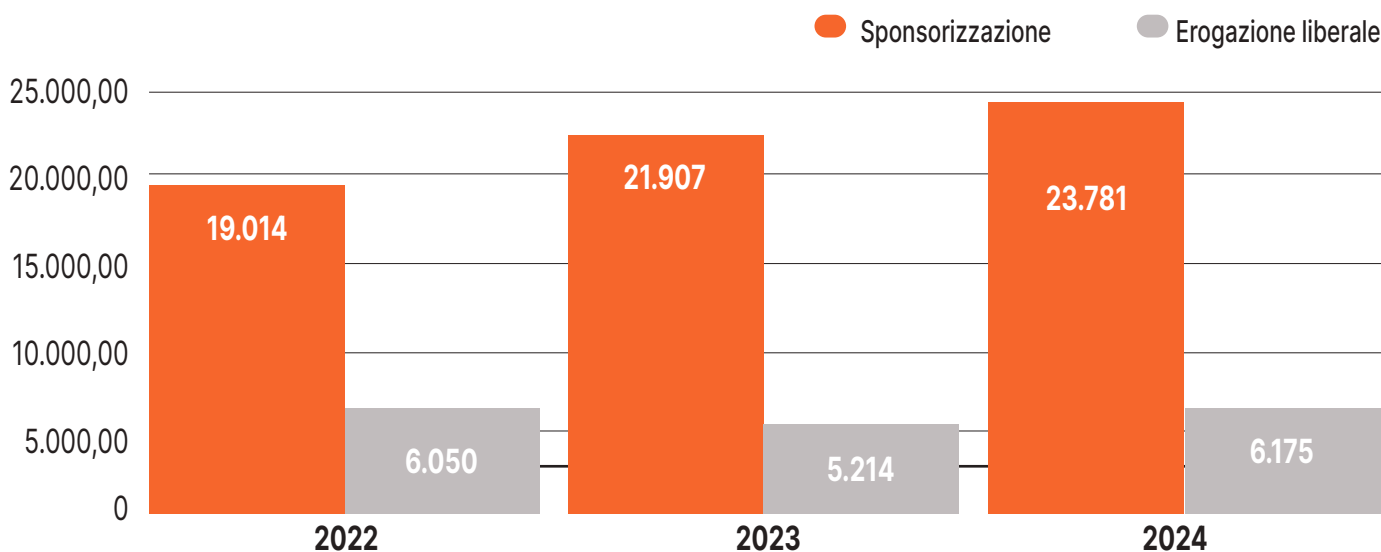
legame sempre più solido con le comunità locali che contribuisce allo **sviluppo culturale, sociale ed economico** di Castel del Piano, fondamentale per la crescita aziendale e per il suo successo nel tempo.

La numerosità e **varietà delle iniziative** promosse sono la manifestazione tangibile dell'impegno di Tosti nella costruzione di un

Incidenza delle erogazioni e sponsorizzazioni per ambito nel 2024



Supporto di Tosti alla Comunità Locale (in euro)



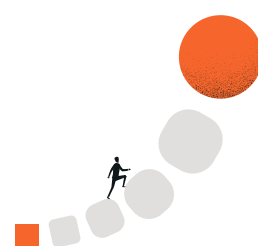
	2023	2024
Sponsorizzazioni	21.907 €	23.781 €
Erogazioni liberali	5.214 €	6.175 €
Totale	27.121 €	29.956 €





CAPITOLO 6

La responsabilità ambientale.





Qualità e standard elevati fanno parte del nostro DNA ●

6. La responsabilità ambientale.

Tosti riconosce che le sfide del cambiamento climatico e della promozione della circolarità richiedano un approccio bottom-up, necessario per aumentare la consapevolezza e incidere in modo significativo sulla riduzione degli impatti ambientali.

Per questa ragione l'azienda ha identificato quattro ambiti di presidio: la gestione responsabile delle materie prime, la transizione energetica, la gestione efficiente dei rifiuti e la tutela delle risorse idriche.

6.1 Le materie prime.



Le tipologie e quantità di materiale acquistato sono definite in fase di preventivazione, in collaborazione con il cliente, che all'interno del disegno industriale, ne fornisce una precisa indicazione. Laddove sia fattibile tecnicamente, l'azienda suggerisce di



Il percorso di qualità di Tosti inizia dalla selezione dei fornitori di materie prime e prosegue con una collaborazione proattiva con il cliente ●



adottare **materiali rigenerati**, che al momento ammontano a **circa lo 0,6%** delle materie prime. Nel 2024, Tosti ha acquistato per la propria produzione **LAM plastico** (pari a circa il 68% del peso del materiale acquistato), **plastica** (12%, di cui 5% riciclata), **alluminio** (13%), **fibra di vetro** (7%) e **legno** (meno dell'1%). Il legno costituisce l'86% del peso delle materie prime per gli imballaggi, seguito dalla plastica (13%) e dalla carta (circa 1%).

Le **materie plastiche per gli imballaggi** sono a loro volta composte per il 22% da Cloruro di Polivinile (PVC), per il 20% da Polioossimetilene (POM), per il 17% da Polietilene (PE) e per il restante 41% da altre tipologie di plastica quali PP (polipropilene), PET (polietilene tereftalato) e PS (polistirene).

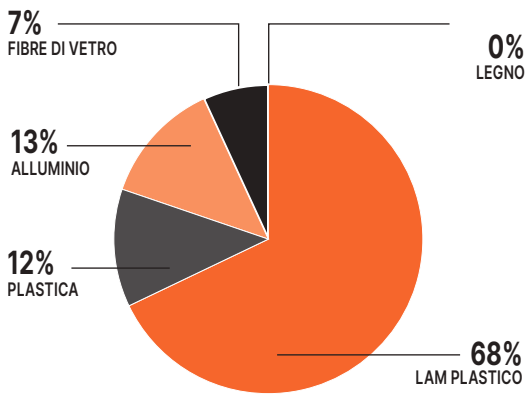
Rispetto al 2023, la quantità di materiali acquistati per gli imballaggi è aumentata del 12%, a causa della transizione dei mercati di riferimento della Tosti da scenari HVLM (alto volume/basso mix di prodotti) a **produzioni HMLV** (alto mix / basso volume).

La **sostenibilità dei processi produttivi** è al centro delle priorità di Tosti, che si impegna nella riduzione dei propri impatti ambientali, nel mantenimento di alti standard di qualità e nella selezione di materie prime e minerali che non provengano da zone di conflitto.

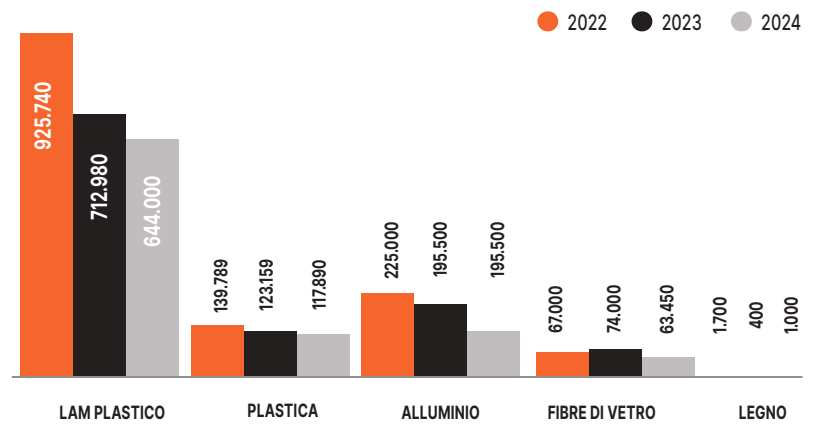
Tosti è riconosciuta dai propri clienti per la lavorazione dei seguenti **materiali**:

- **Stratificati fenolici**: Tosti è **leader di mercato** nella fornitura di componenti per il settore delle macchine per il legno. Rientrano tra i principali prodotti di questa tipologia piani per pantografi e piani a velo d'aria per sezionatrici e ventose portapezzo.
- **Leghe di alluminio**: fondamentali per una vasta gamma di progetti, le leghe più comunemente lavorate sono le **5083** e **6082**. L'impresa realizza, con

Peso delle materie prime per la produzione (2024)



Materie prime utilizzate per la produzione per anno

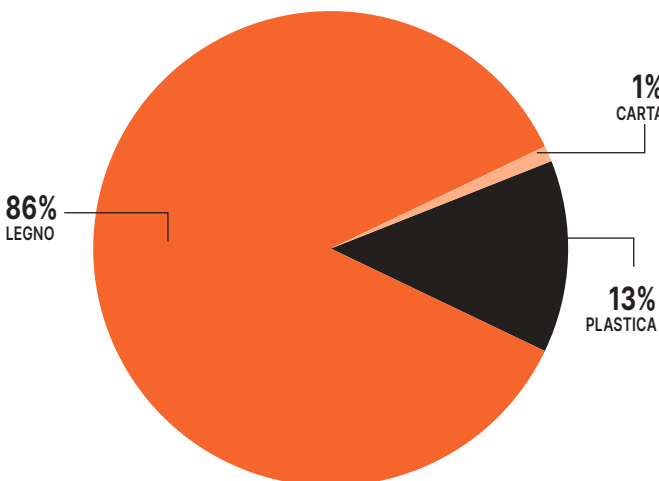


0,6%
MATERIE PRIME RIGENERATE

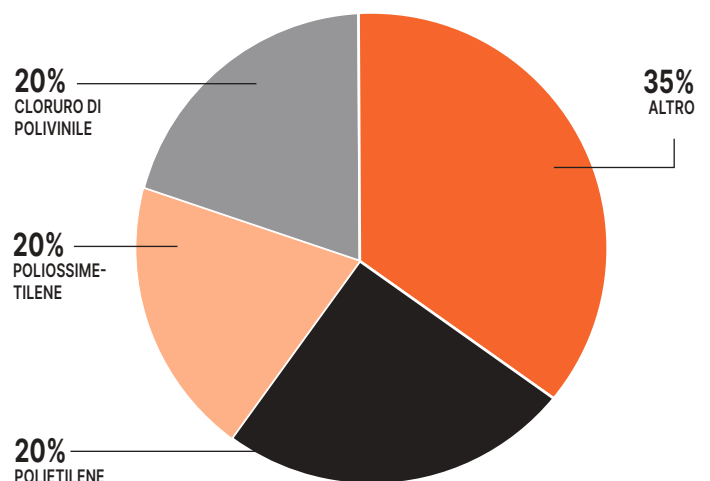
MATERIE PRIME UTILIZZATE PER LA PRODUZIONE STANDARD GRI 301 - 1			
	QUANTITÀ 2023 IN KG	QUANTITÀ 2024 IN KG	Fonte del dato quantitativo
LAM Plastico	712.980	644.000	Derivante da stima
Plastica	123.159	117.890	Derivante da stima
Alluminio	195.500	5.860	Derivante da stima
Fibra	74.000	123.417	Derivante da stima
Legno	400	63.450	Derivante da stima
Totale	1.106.039	949.757	

MATERIALI DA IMBALLAGGIO UTILIZZATI STANDARD GRI 301 - 1			
	QUANTITÀ 2023 IN KG	QUANTITÀ 2024 IN KG	Fonte del dato quantitativo
Cartone	0	0	Derivante da stima
Carta	500	350	Derivante da stima
di cui certificata FSC	0	0	Derivante da stima
Plastica	6.880	5.300	Derivante da stima
Legno	28.000	34.000	Derivante da stima
Altro (Regge e sigilli metallici destinati all'imballaggio)	0	0	Derivante da stima
Totale	35.380	39.650	

Peso dei materiali per gli imballaggi (2024)



Composizione delle plastiche da imballaggio



macchine a controllo numerico a 5 assi e su pantografo, componenti di forma complessa fino ad una lunghezza di 6 metri. Gestisce, inoltre, processi di trattamento superficiale come anodizzazione e passivazione.

Per quanto riguarda i **processi speciali**, Tosti è specializzata in:

- **assemblaggio e incollaggio.** L'azienda, infatti, si distingue sia per la capacità di assemblare elementi di grandi dimensioni e per la possibilità di verticalizzare la supply chain, sia per aver maturato esperienza nell'incollaggio di diversi materiali in base alle necessità dei clienti.
- **Bonifica caminetti spengiarco in amianto:** l'azienda interviene procedendo alla bonifica presso la sede produttiva del cliente con la sostituzione dei particolari contenenti amianto.



La qualità dei prodotti, il sistema di gestione ambientale e la conformità agli standard internazionali più elevati, è formalmente riconosciuta dalle nostre certificazioni internazionali per la gestione e i processi di lavorazione ●

Come riconoscimento della qualità dei prodotti, della **solidità del sistema di gestione ambientale**, del costante impegno per il miglioramento della salute e sicurezza sul lavoro dei propri collaboratori e della conformità ai più elevati standard internazionali, Tosti ha ottenuto le certificazioni **ISO 9001** (dal 1997), **ISO 14001** (dal 2010), **ISO 45001** (dal 2024) e **GMP** (dal 2021).

6.2 La transizione energetica.●



L'**ottimizzazione dei consumi energetici e la produzione di energia da fonti rinnovabili** rappresentano i due principali driver per la riduzione degli impatti ambientali di Tosti. Questo impegno si traduce in azioni concrete per **ottimizzare i consumi, ridurre gli sprechi e adottare le tecnologie** più efficienti, contribuendo così a ridurre la produzione di gas serra derivanti dalla produzione e dal consumo di energia. Una delle azioni principali adottate per ottimizzare e **ridurre i consumi di energia**

è stata la **sostituzione** negli ultimi 5 anni quasi completa di **tutti i macchinari** con apparecchiature di nuova generazione, notevolmente più efficienti. Questa **modernizzazione** insieme alla sostituzione con impianti con inverter ha permesso una **significativa riduzione dei consumi energetici complessivi**, dimostrando l'impegno dell'azienda nel migliorare l'efficienza e nell'adottare tecnologie più sostenibili per la produzione.

Per monitorare i consumi energetici e rapportarli alle ore effettive di produzione, l'azienda usa un sistema di **Business Intelligence, QlikView**, una piattaforma di Business Discovery capace di integrare informazioni provenienti da sorgenti differenti, incrociare temporalmente grandi quantità di dati, snellire molte operazioni time consuming, offrendo una rappresentazione sintetica delle performance aziendale e delle possibili aree di miglioramento.

Tosti si impegna inoltre nella generazione di **energia elettrica da fonti rinnovabili** grazie alla presenza di **due impianti fotovoltaici**, nelle sedi di Orcia, installato nel 2010, e Signa, installato nel 2013, che coprono mediamente **circa il 18% del fabbisogno energetico** dell'azienda.

Nel 2024, si è assistito tuttavia a una drastica riduzione dell'autoproduzione da impianti fotovoltaici, che ha coperto soltanto il 4% del fabbisogno energetico. Tale calo è stato causato da eventi straordinari: per l'impianto di Signa, le condizioni climatiche estreme — in particolare, le alte temperature e le grandinate — hanno reso necessario un **revamping dell'impianto**, mentre l'impianto di Orcia ha registrato malfunzionamenti tecnici legati agli inverter. Tali interventi di ripristino si sono conclusi nei primi mesi del 2025.

A fine anno l'azienda ha stipulato contratti di fornitura per l'installazione di ulteriori impianti fotovoltaici per aumentare la produzione da energia rinnovabile. Per i prossimi anni, l'azienda sta valutando anche ulteriori iniziative per favorire la transizione energetica e ridurre i consumi, tra cui:

- **Sostituzione degli impianti per la produzione del vuoto** con tecnologia rotative a palette con pompe per vuoto con tecnologia a vite dotate di inverter;
- **Installazione di sensori di misurazione**

sui macchinari per monitorarne il consumo energetico;

- **Sostituzione** con luci al led nei vari stabilimenti produttivi;
- **Monitoraggio** dell'impronta carbonica delle attività.

Attualmente le principali **fonti energetiche utilizzate** comprendono l'elettricità, per il funzionamento dei processi, il gas naturale per il riscaldamento e i carburanti utilizzati per gli automezzi aziendali. .

6.2.1

Consumi energetici

Rispetto al 2023, nel 2024 l'azienda ha aumentato il **consumo di energia elettrica** del 5% influenzata indirettamente dalla minore autoproduzione della stessa. Il **consumo di gas naturale** è aumentato del 2%.

Nel 2024, l'**intensità energetica**, calcolata come rapporto tra consumi energetici e fatturato, risulta aumentata rispetto all'anno precedente (+26%).

6.2.2

Emissioni

Per misurare e monitorare le emissioni ed i propri consumi, Tosti utilizza gli **standard del GHG protocol**, al fine di valutare i propri progressi e definire piani di investimento in accordo ai principali regolamenti e framework nazionali ed internazionali.

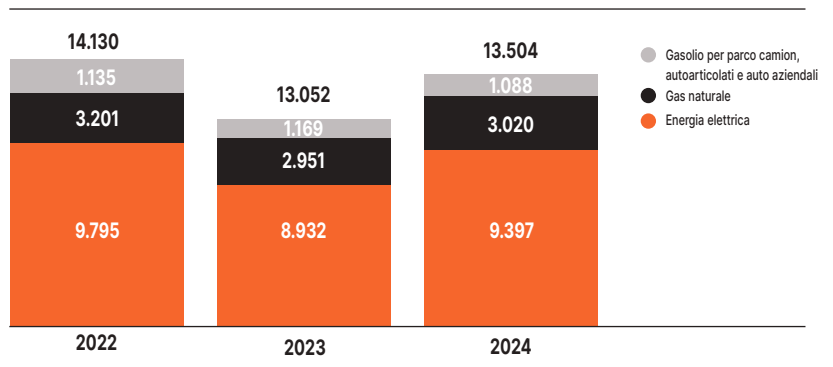
La misurazione delle emissioni è coerente con le linee guida del GRI e afferisce allo **Scope 1 e Scope 2**.

- Lo **Scope 1** comprende le emissioni "dirette", relative alle proprie attività o a quelle controllate dall'azienda, includendo tutte le emissioni di gas serra generate direttamente dall'organizzazione, derivanti da impianti di combustione di combustibili fossili utilizzati per il funzionamento degli impianti e dal parco auto aziendale.
- Lo **Scope 2** comprende le emissioni indirette dovute alla produzione di elettricità da parte di soggetti terzi ed in luoghi diversi da quelli di utilizzo, comunque, riferibili all'azienda in quanto utilizzatrice finale.

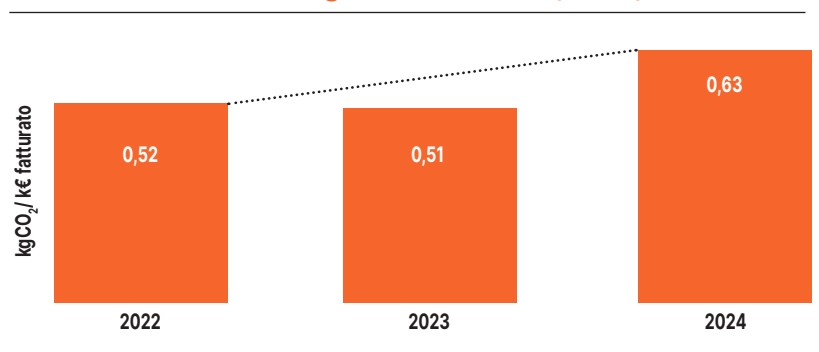
Per la stima dell'impronta carbonica di

CONSUMI ENERGETICI STANDARD GRI 302 -1 (GJ)		
	2023	2024
Energia elettrica	8.932	9.397
di cui autoprodotta da fonti rinnovabili	1.620	334
Gas naturale	2.951	3.020
Gasolio per parco camion/autoarticolati e auto aziendali	1.169	1.088
Totale consumi energetici	13.052	13.504

Consumi energetici annuali (GJ)



Intensità energetica su fatturato (GJ/k€)



EMISSIONI STANDARD GRI 305 (TON CO ₂ EQ)			
	2023	2024	VAR%
Gas metano	167	175	5%
Diesel	87	76	-12%
Totale Scope 1	254	251	-1%
Energia elettrica (Location based)	637	670	5%
Totale Scope 2	637	670	5%
Totale Scope 1+2 (Location based)	891	921	3%

Tosti del 2024, è stato adottato l'approccio **Location-Based** che prevede il calcolo delle emissioni attraverso il ricorso ai fattori di emissione relativi al mix energetico nazionale ⁵. L'approccio **Market-based**, che prevede una stima delle emissioni sulla base dei fattori di emissione associati all'energia elettrica derivante dai fornitori prescelti dall'organizzazione, non risulta applicabile in assenza di Certificati d'Origine. Tuttavia, l'azienda autoproduce energia rinnovabile coprendo un quinto dei propri consumi annuali.

⁵ European Residual Mixes - Association of Issuing Bodies (AIB)



Tosti è impegnata nella generazione di energia elettrica da fonti rinnovabili grazie alla presenza di due impianti fotovoltaici, nelle sedi di Orcia e Signa, che coprono circa il 18% del fabbisogno energetico dell'azienda ●

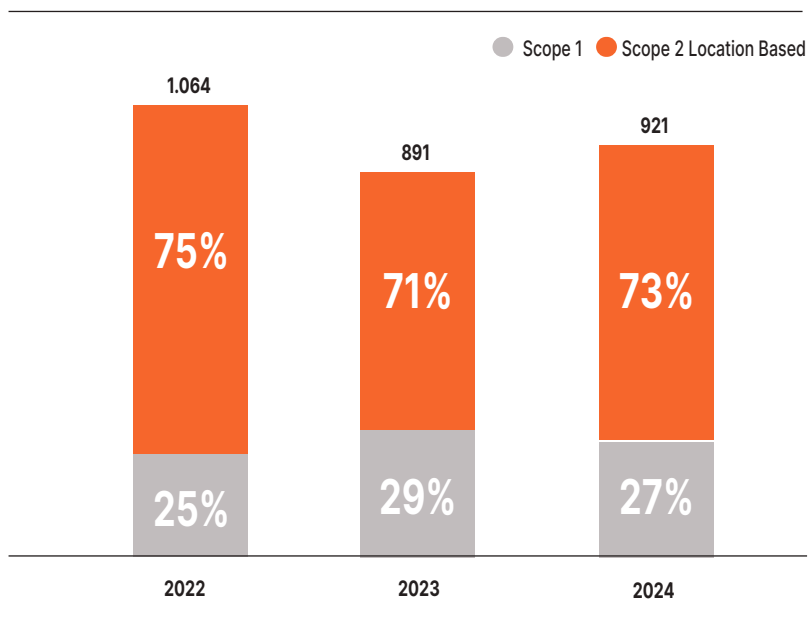


Rispetto al 2023, nel 2024 le emissioni scope 1 sono diminuite prevalentemente grazie alla riduzione dei consumi di carburante (diesel). In aumento del 3% le emissioni scope 2 legate al consumo di energia elettrica.

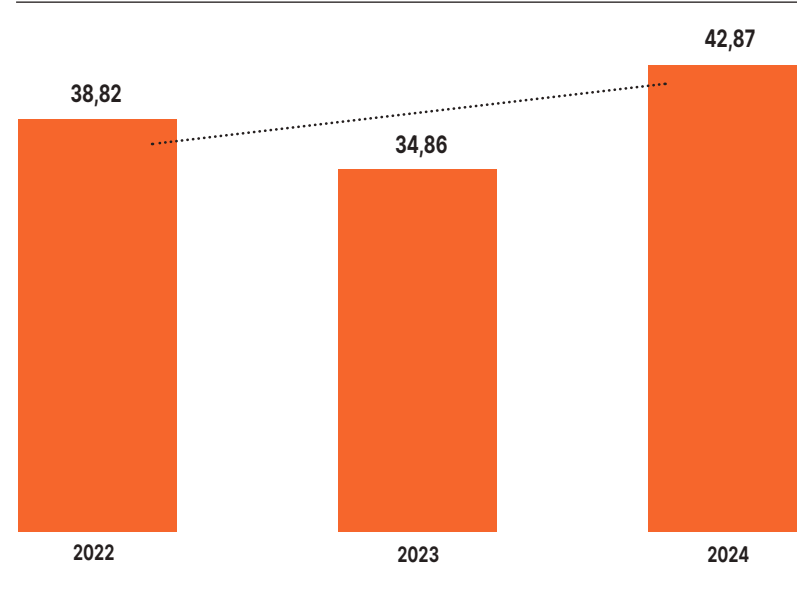
Complessivamente Tosti ha incrementato del 4% le proprie emissioni, escludendo scope 3. Le **tonnellate di CO₂ di Scope 1** dell'azienda incidono per circa il 27% sul totale (Scope 1 + Scope 2).

Come per l'intensità energetica, l'intensità emissiva legata al fatturato risulta aumentata del 23%.

Emissioni Scope 1 - Scope 2 Location Based (t CO₂ eq)



Intensità emissiva su fatturato (kgCO₂/k€)



6.3 La gestione dei rifiuti.



Negli anni, Tosti ha progressivamente migliorato e ottimizzato i processi produttivi, al fine di ridurre i propri impatti ambientali.

L'azienda ha pianificato e attuato soluzioni volte a ridurre la quantità di rifiuti generati, garantirne un'adeguata differenziazione e massimizzarne il recupero. I rifiuti prodotti dall'azienda durante lo svolgimento delle attività produttive e di servizio sono:

- Limatura e trucioli di materiali plastici;
- Limatura e trucioli di materiali non ferrosi;
- Imballaggi in legno;

- Imballaggi in carta e cartone;
- Ferro e acciaio;
- Acque oleose.

Gli unici **rifiuti pericolosi** sono le acque oleose, prodotte dalla separazione dell'olio e dell'acqua durante i processi.

Le seguenti tabelle riportano la tipologia, i codici, il peso e la pericolosità dei rifiuti secondo il Catalogo Europeo dei Rifiuti e a seconda che siano o meno destinati allo smaltimento

Il **99% dei rifiuti** di Tosti non è pericoloso ed è destinato a forme di recupero. Circa il 20% dei rifiuti è destinato a riciclo.

Rispetto al 2023, nel 2024 la quota dei **rifiuti pericolosi** è sensibilmente **diminuita** del 75%.

99%
DEI RIFIUTI
NON PERICOLOSI

20%
DEI RIFIUTI È
DESTINATO A
RICICLO

-75%
QUOTA DI
RIFIUTI
PERICOLOSI

RIFIUTI PER COMPOSIZIONE - CER (T)							
	CATEGORIA RIFIUTO	2023			2024		
		IN LOCO	PRESSO SITO ESTERNO	TOTALE	IN LOCO	PRESSO SITO ESTERNO	TOTALE
Acque oleose	130507	0,00	8,02	8,02	0,00	2,02	2,02
Totale rifiuti pericolosi		0,00	8,02	8,02	0,00	2,02	2,02
Limatura e trucioli di materiali plastici	120105	0,00	400,88	400,88	0,00	435,00	435,00
Limatura e trucioli di materiali non ferrosi	120103	0,00	65,96	65,96	0,00	35,20	35,20
Imballaggi in legno	150103	0,00	26,44	26,44	0,00	42,25	42,25
Imballaggi in carta e cartone	150101	0,00	7,19	7,19	0,00	4,14	4,14
Rifiuti di ferro e acciaio da demolizione	170405	0,00	3,76	3,76	0,00	4,30	4,30
Totale rifiuti non pericolosi		0,00	504,23	504,23	0,00	520,89	520,89
Totale rifiuti		0,00	512,25	512,25	0,00	522,91	522,91

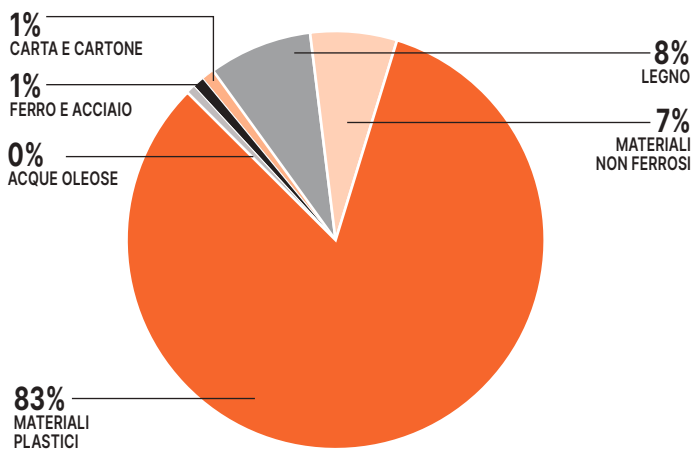
RIFIUTI DESTINATI A SALTAMENTO STANDARD GRI 306-5 (T)							
		2022			2023		
		IN LOCO	PRESSO SITO ESTERNO	TOTALE	IN LOCO	PRESSO SITO ESTERNO	TOTALE
RIFIUTI PERICOLOSI							
Preparazione per lo smaltimento - (D13, D14, D15)		0,00	8,02	8,02	0,00	2,02	2,02
Incenerimento con recupero di energia - (R1)		0,00	0,00	0,00	0,00	0,00	0,00
Incenerimento senza recupero di energia - (D10, D11)		0,00	0,00	0,00	0,00	0,00	0,00
Conferimento in discarica - (D1, D5)		0,00	0,00	0,00	0,00	0,00	0,00
Altre operazioni di smaltimento - (D2, D3, D4, D6, D7, D8, D9, D12)		0,00	0,00	0,00	0,00	0,00	0,00
Totale rifiuti pericolosi		0,00	8,02	8,02	0,00	2,02	2,02
RIFIUTI NON PERICOLOSI							
Preparazione per lo smaltimento - (D13, D14, D15)		0,00	0,00	0,00	0,00	0,00	0,00
Incenerimento con recupero di energia - (R1)		0,00	0,00	0,00	0,00	0,00	0,00
Incenerimento senza recupero di energia - (D10, D11)		0,00	0,00	0,00	0,00	0,00	0,00
Conferimento in discarica - (D1, D5)		0,00	0,00	0,00	0,00	0,00	0,00
Altre operazioni di smaltimento - (D2, D3, D4, D6, D7, D8, D9, D12)		0,00	0,00	0,00	0,00	0,00	0,00
Totale rifiuti non pericolosi		0,00	0,00	0,00	0,00	0,00	0,00

Per aumentare la circolarità, Tosti ha introdotto una bricchettatrice per i trucioli di alluminio, permettendo di valorizzarli come sottoprodotto anziché destinarli a smaltimento.

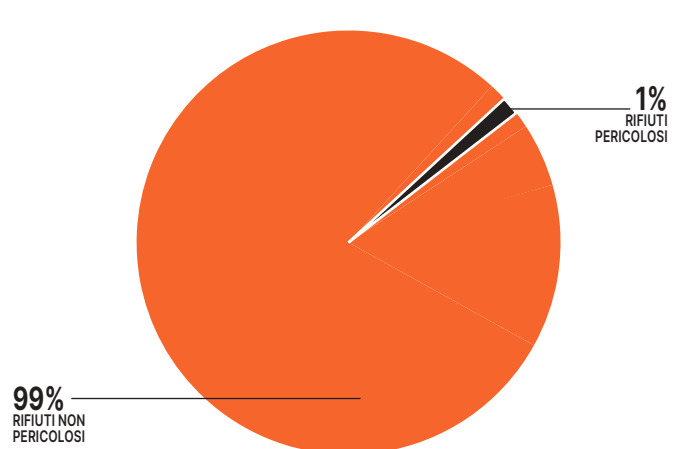
RIFIUTI DESTINATI A FORME DI RECUPERO STANDARD GRI 306-4(T)						
	2023			2024		
	IN LOCO	PRESSO SITO ESTERNO	TOTALE	IN LOCO	PRESSO SITO ESTERNO	TOTALE
Rifiuti pericolosi						
Preparazione per il riutilizzo - (R13)	0,00	0,00	0,00	0,00	0,00	0,00
Riciclo - (R3, R4, R5, R11)	0,00	0,00	0,00	0,00	0,00	0,00
Altre operazioni di recupero - (R2, R6, R7, R8, R9, R10, R12)	0,00	0,00	0,00	0,00	0,00	0,00
Totale rifiuti pericolosi	0,00	0,00	0,00	0,00	0,00	0,00
Rifiuti non pericolosi						
Preparazione per il riutilizzo - (R13)	0,00	429,06	429,06	0,00	504,22	504,22
Riciclo - (R3, R4, R5, R11)	0,00	0,00	0,00	0,00	0,00	0,00
Altre operazioni di recupero - (R2, R6, R7, R8, R9, R10, R12)	0,00	0,00	0,00	0,00	0,00	0,00
Totale rifiuti non pericolosi	0,00	0,00	0,00	0,00	0,00	0,00

RIFIUTI PRODOTTI PER TIPOLOGIA STANDARD GRI 306-3 (T)						
	2023			2024		
	IN LOCO	PRESSO SITO ESTERNO	TOTALE	IN LOCO	PRESSO SITO ESTERNO	TOTALE
Rifiuti pericolosi	0,00	8,02	8,02	0,00	2,02	2,02
Rifiuti non pericolosi	0,00	504,23	504,23	0,00	520,89	520,89
Totale	0,00	512,25	512,25	0,00	522,91	522,91

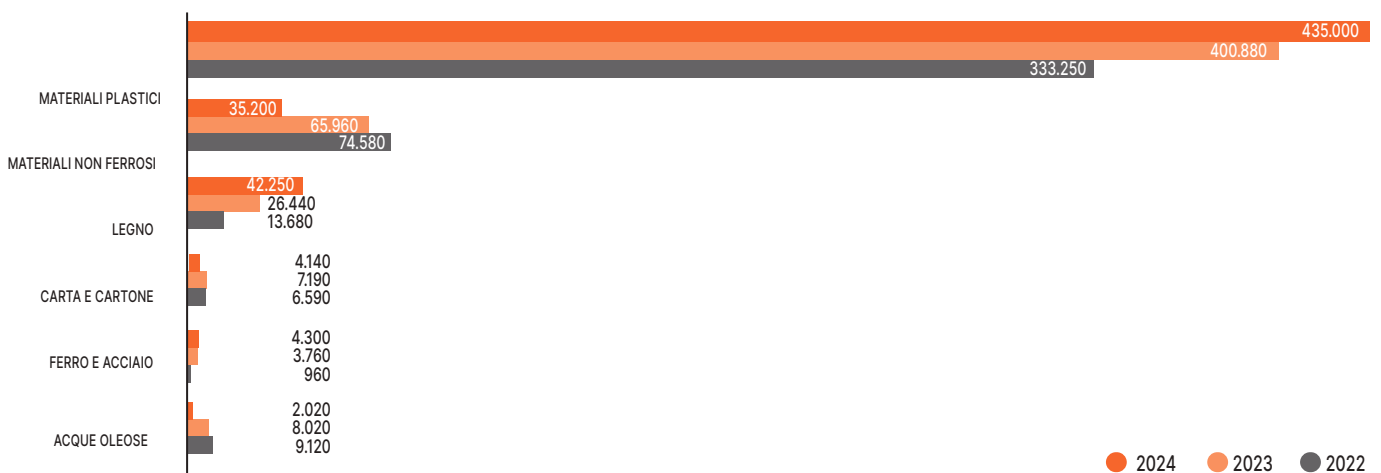
Classificazione dei rifiuti prodotti per tipologia (2024)



Classificazione dei rifiuti prodotti per pericolosità (2024)



Rifiuti prodotti per categoria e anno



Le **acque oleose** vengono smaltite attraverso ditte specializzate, le cui autorizzazioni al trasporto e allo smaltimento vengono periodicamente verificate attraverso le specifiche iscrizione all'albo.

I **rifiuti riciclabili** come carta, cartone, plastica, legno, ferro e acciaio vengono raccolti in specifici raccoglitori dislocati sulle aree aziendali e periodicamente conferiti alla raccolta con ditte specializzate, in accordo con le regolamentazioni vigenti. Questo vale anche per i **rifiuti indifferenziati**.

Il **trasporto del rifiuto** viene accompagnato dal **Formulario di Identificazione del Rifiuto**, vidimato dalla Camera di Commercio e debitamente compilato dal Responsabile delle RegISTRAZIONI Ambientali.

Ogni anno, alle scadenze normative prefissate e gestite a scadenziario, l'azienda provvede alla dichiarazione MUD, monitorando i dati relativi alla produzione dei rifiuti tramite il software Qlikview.

Per ridurre la **quantità di rifiuti prodotti**, Tosti sta lavorando per **ottimizzare le lavorazioni**. Inoltre, per incrementare i propri livelli di circolarità, l'azienda ha acquistato una bricchettatrice per i trucioli di alluminio, al fine di rivendere i bricchetti come sottoprodotto in alternativa allo smaltimento come rifiuto.

6.4 Prelievo e consumo idrico.



Tosti promuove da sempre la corretta ed efficiente gestione dell'acqua, sia all'interno dei processi aziendali sia nei consumi individuali da parte dei propri collaboratori.

Il **consumo di acqua** dell'azienda è legato principalmente all'utilizzo dei servizi igienici ed in parte alla produzione per le lavorazioni. L'acqua utilizzata per la lavorazione viene smaltita come rifiuto speciale.

L'**approvvigionamento di acqua** è garantito da prelievi dall'acquedotto pubblico, mediante punti di prelievo specifici per ogni stabilimento. Il monitoraggio dei consumi è delegato all'azienda locale responsabile della gestione del servizio idrico.

Gli **scarichi presenti** su ogni stabilimento sono classificati e ricondotti alla rete



Tosti utilizza un sistema di filtrazione che consente il riutilizzo dell'acqua per più cicli produttivi, procedendo allo smaltimento solo quando non risulta più idonea all'uso ●

fognaria, in accordo con le normative ambientali. L'acqua di lavorazione non viene scaricata in fognatura, perciò non comporta alcun impatto ambientale. Inoltre, da diversi anni l'**acqua** utilizzata per le lavorazioni viene filtrata all'interno di vasche, **riutilizzata** per le lavorazioni successive e **smaltita**, dopo diversi cicli di lavorazione, quando non ha più le caratteristiche idonee per un ulteriore riutilizzo.

Periodicamente ed in conformità alle normative vigenti, Tosti effettua **analisi sulle acque in ingresso ed in uscita**, nel rispetto dei limiti previsti per gli inquinanti, assicurando la costante disponibilità delle informazioni e supporto agli enti di riferimento.

L'impresa sorge su area non soggetta a vincolo idrogeologico.

-17%
DIMINUZIONE
QUOTA DEL
PRELIEVO
IDRICO 2024

Nel 2024 il **prelievo idrico è diminuito** del 17%. Circa l'11% dell'acqua prelevata entra a contatto con oli durante le lavorazioni generando **acque oleose**, smaltite come rifiuti speciali.

PRELIEVI E CONSUMI IDRICI GRI 303-3 E 303-5 (M³)		
	2023	2024
Prelievo e consumo idrico da acquedotto	1.424	1.189
Prelievi e consumi idrici complessivi	1.424	1.189

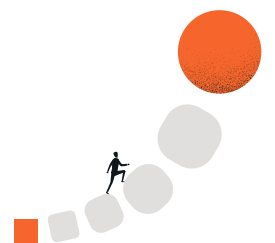
SCARICHI IDRICI GRI 303-4 (M³)		
	2023	2024
Scarichi idrici di acqua da acquedotto	1.424	1.189
Scarichi idrici complessivi	1.424	1.189





CAPITOLO 7

GRI Content Index.





Dichiarazione d'uso.

Tosti S.r.l. ha rendicontato le informazioni citate in questo indice dei contenuti GRI per il periodo 01.01.2024- 31.12.2024 con riferimento agli Standard GRI con indicazione dell'interpretabilità con gli standard VSME ●

GRI CONTENT INDEX					
GRI ID	DESCRIZIONE DELL'INDICATORE	PARAGRAFO	INDICAZIONE VSME	PAG.	COMMENTI ED OMISSIONI
GRI 1: PRINCIPI FONDAMENTALI (2021)					
GRI 2: INFORMATIVA GENERALE (2021)					
L'ORGANIZZAZIONE E LE SUE PRASSI DI RENDICONTAZIONE					
INFORMATIVA 2-1	Dettagli dell'organizzazione	1.1 Storia dell'azienda	B1 – Base di preparazione	12	
INFORMATIVA 2-2	Entità incluse nella rendicontazione di sostenibilità dell'organizzazione	Nota metodologica		9	
INFORMATIVA 2-3	Periodo di rendicontazione, frequenza e punto di contatto	Nota metodologica		9	
INFORMATIVA 2-4	Revisione delle informazioni	-	-	-	
INFORMATIVA 2-5	Assurance esterna	-	-	-	Impresa non soggetta ad Assurance esterna
ATTIVITÀ E LAVORATORI					
INFORMATIVA 2-6	Attività, catena del valore e altri rapporti di business	1.2 Cosa facciamo	C1 – Strategia: Modello di Business e Iniziative legate alla Sostenibilità	16	
INFORMATIVA 2-7	Dipendenti	5.1 Le nostre persone		45	
GOVERNANCE					
INFORMATIVA 2-9	Struttura e composizione della governance	3.1 La governance di Tosti	-	30	
INFORMATIVA 2-10	Nomina e selezione del massimo organo di governo	3.1 Amministrazione e responsabilità	-	30	
INFORMATIVA 2-11	Presidente del massimo organo di governo	3.1 La governance di Tosti	-	30	
INFORMATIVA 2-12	Ruolo del massimo organo di governo nel controllo della gestione degli impatti	3.1 La governance di Tosti	-	30	
INFORMATIVA 2-13	Delega di responsabilità per la gestione di impatti	3.1 La governance di Tosti	-	30	
INFORMATIVA 2-14	Ruolo del massimo organo di governo nella rendicontazione di sostenibilità	Nota metodologica	-	9	L'amministratore unico approva il Bilancio di Sostenibilità
STRATEGIA, POLITICHE E PRASSI					
INFORMATIVA 2-22	Dichiarazione sulla strategia di sviluppo sostenibile	Lettera agli stakeholder	B2 – Pratiche, politiche e iniziative future	4	
INFORMATIVA 2-26	Meccanismi per richiedere chiarimenti e sollevare preoccupazioni	3.1.1 Amministrazione e responsabilità	-	30	
INFORMATIVA 2-27	Conformità a leggi e regolamenti	5.6 Il nostro impegno verso i clienti	-	49	Non sono presenti casi di non conformità a leggi e regolamenti
INFORMATIVA 2-28	Appartenenza ad associazioni	-	-	-	Nessuna associazione al di fuori di quella di categoria

COINVOLGIMENTO DEGLI STAKEHOLDER					
INFORMATIVA 2-29	Approccio al coinvolgimento degli stakeholder	2.1 Stakeholder engagement e analisi di materialità	-	22	
INFORMATIVA 2-30	Contratti collettivi	5.1 Le nostre persone	-	44	100% dei dipendenti coperti da contrattazione collettiva
GRI 3: TEMI MATERIALI (2021)					
INFORMATIVA 3-1	Processo di determinazione dei temi materiali	2.1 Stakeholder engagement e analisi di materialità	-	22	
INFORMATIVA 3-2	Elenco di temi materiali	2.1 Stakeholder engagement e analisi di materialità	-	22	
INFORMATIVA 3-3	Gestione dei temi materiali	2.1 Stakeholder engagement e analisi di materialità	-	22	
INFORMATIVA 3-3	Tema materiale: Tutela della sicurezza e della salute sul lavoro	5.4 Salute e sicurezza sul lavoro	-	51	
INFORMATIVA 3-3	Tema materiale: Politiche per la gestione delle risorse umane	5.2 Il benessere delle nostre persone	-	47	
INFORMATIVA 3-3	Tema materiale: Inclusione, diversità e non discriminazione	3.2 Etica ed integrità di business	-	32	
INFORMATIVA 3-3	Tema materiale: Tutela della privacy dei clienti	5.6 Il nostro impegno verso i clienti	-	54	
INFORMATIVA 3-3	Tema materiale: Creazione di nuova occupazione presso le comunità locali	5.7 La responsabilità verso la comunità ed il territorio	-	56	
INFORMATIVA 3-3	Tema materiale: Formazione e istruzione del personale	5.3 Training e formazione	-	49	
INFORMATIVA 3-3	Tema materiale: Ricerca e sviluppo	4.3 Innovazione e sviluppo	-	40	
INFORMATIVA 3-3	Tema materiale: Libertà associativa	5.1 Le nostre persone	-	44	100% dei dipendenti coperti da contrattazione collettiva
INFORMATIVA 3-3	Tema materiale: Politica di approvvigionamento	5.5 La catena di fornitura	-	52	
INFORMATIVA 3-3	Tema materiale: Attenzione alla comunicazione di prodotto	5.6 Il nostro impegno verso i clienti	-	54	
INFORMATIVA 3-3	Tema materiale: Etica ed integrità di business	3.2 Etica ed integrità di business	-	32	
INFORMATIVA 3-3	Tema materiale: Sicurezza dei prodotti	5.6 Il nostro impegno verso i clienti	-	54	
INFORMATIVA 3-3	Tema materiale: Materie prime	6.1 Le materie prime	-	60	
INFORMATIVA 3-3	Tema materiale: Gestione del rischio in materia fiscale	3.1.2 Collegio Sindacale	-	31	A seguito delle attività di revisione del bilancio civilistico, da parte del collegio sindacale, non si evincono per il 2024 rischi in materia fiscale.
INFORMATIVA 3-3	Tema materiale: Energia	6.2 La transizione energetica	-	62	
GRI 201: PERFORMANCE ECONOMICA (2016)					
INFORMATIVA 201-1	Valore economico diretto generato e distribuito	4.2 Valore economico generato e distribuito	C8 – Ricavi da determinate attività ed esclusione dai benchmark di riferimento dell'UE	38	
INFORMATIVA 201-3	Obblighi riguardanti i piani di benefit definiti e altri piani pensionistici	-	-	-	Non applicabile
INFORMATIVA 201-4	Assistenza finanziaria ricevuta dal governo	-	-	-	Non applicabile
GRI 203: IMPATTI ECONOMICI INDIRETTI (2016)					
INFORMATIVA 203-1	Investimenti in infrastrutture e servizi supportati	5.7 La responsabilità verso la comunità ed il territorio	-	56	
GRI 204: PRASSI DI APPROVVIGIONAMENTO (2016)					
INFORMATIVA 204-1	Proporzione della spesa effettuata a favore di fornitori locali	5.5 La catena di fornitura	-	52	Il 99% dei fornitori è europeo. La spesa per i fornitori è pari a 16.770.834 €.
GRI 205: ANTICORRUZIONE (2016)					
INFORMATIVA 205-3	Incidenti confermati di corruzione e misure adottate	3.2 Etica ed integrità di business	B11 – Condatte e sanzioni per corruzione e concussione	32	Non sono presenti episodi di corruzione

GRI 206: COMPORTAMENTO ANTICOMPETITIVO (2016)					
INFORMATIVA 206-1	Azioni legali relative a comportamento anticompetitivo, attività di trust e prassi monopolistiche	3.2 Etica ed integrità di business	B11 – Condanne e sanzioni per corruzione e concussione	32	Non sono presenti episodi di comportamenti anticompetitivi, attività di trust o prassi monopolistiche
GRI 301: MATERIALI (2016)					
INFORMATIVA 301-1	Materiali utilizzati in base al peso o al volume	6.1 Le materie prime	B7 – Uso risorse, economia circolare e rifiuti	60	
INFORMATIVA 301-2	Materiali di ingresso riciclati utilizzati	6.1 Le materie prime	B7 – Uso risorse, economia circolare e rifiuti	60	
INFORMATIVA 301-3	Prodotti recuperati e i relativi materiali di confezionamento	6.1 Le materie prime	B7 – Uso risorse, economia circolare e rifiuti	60	
GRI 302: ENERGIA (2016)					
INFORMATIVA 302-1	Consumo di energia interno all'organizzazione	6.2.1 Consumi energetici	B3 & C3 – Energia e emissioni GHG & Obiettivi di riduzione delle emissioni di GHG e transizione climatica	63	
INFORMATIVA 302-3	Intensità energetica	6.2.1 Consumi energetici	-	63	
INFORMATIVA 302-4	Riduzione del consumo di energia	6.2.1 Consumi energetici	C3 – Energia e emissioni GHG & Obiettivi di riduzione delle emissioni di GHG e transizione climatica	63	
GRI 303: ACQUA ED EFFLUENTI (2018)					
INFORMATIVA 303-1	Interazioni con l'acqua come risorsa condivisa	6.4 Prelievo e consumo idrico	B6 – Acqua	67	
INFORMATIVA 303-3	Prelievo idrico	6.4 Prelievo e consumo idrico	B6 – Acqua	67	
INFORMATIVA 303-4	Scarico idrico	6.4 Prelievo e consumo idrico	B6 – Acqua	67	
INFORMATIVA 303-5	Consumo idrico	6.4 Prelievo e consumo idrico	B6 – Acqua	67	
GRI 305: EMISSIONI (2016)					
INFORMATIVA 305-1	Emissioni di gas a effetto serra (GHG) dirette (Scope 1)	6.2.2 Emissioni	B3 & C3 – Energia e emissioni GHG & Obiettivi di riduzione delle emissioni di GHG e transizione climatica	63	
INFORMATIVA 305-2	Emissioni di gas a effetto serra (GHG) indirette da consumi energetici (Scope 2)	6.2.2 Emissioni	B3 & C3 – Energia e emissioni GHG & Obiettivi di riduzione delle emissioni di GHG e transizione climatica	63	
INFORMATIVA 305-4	Intensità delle emissioni di gas a effetto serra (GHG)	6.2.2 Emissioni	B3 & C3 – Energia e emissioni GHG & Obiettivi di riduzione delle emissioni di GHG e transizione climatica	63	
INFORMATIVA 305-5	Riduzione di emissioni di gas a effetto serra (GHG)	6.2.2 Emissioni	B3 & C3 – Energia e emissioni GHG & Obiettivi di riduzione delle emissioni di GHG e transizione climatica	63	
GRI 306: RIFIUTI (2020)					
INFORMATIVA 306-1	Generazione di rifiuti e impatti significativi correlati ai rifiuti	6.3 La gestione dei rifiuti	B7 – Uso risorse, economia circolare e rifiuti	65	
INFORMATIVA 306-3	Rifiuti generati	6.3 La gestione dei rifiuti	B7 – Uso risorse, economia circolare e rifiuti	65	
INFORMATIVA 306-4	Rifiuti non conferiti in discarica	6.3 La gestione dei rifiuti	B7 – Uso risorse, economia circolare e rifiuti	65	
INFORMATIVA 306-5	Rifiuti conferiti in discarica	6.3 La gestione dei rifiuti	B7 – Uso risorse, economia circolare e rifiuti	65	

GRI 401: OCCUPAZIONE (2016)					
INFORMATIVA 401-1	Assunzioni di nuovi dipendenti e turnover	5.1 Le nostre persone	B8 & C5 – Forza lavoro: caratteristiche generali & Additional Information	44	
INFORMATIVA 401-2	Benefici per i dipendenti a tempo pieno che non sono disponibili per i dipendenti a tempo determinato o part-time	-	-	-	I benefici sono disponibili per tutte le categorie, compatibilmente con le esigenze aziendali
GRI 403: SALUTE E SICUREZZA SUL LAVORO (2018)					
INFORMATIVA 403-1	Sistema di gestione della salute e sicurezza sul lavoro	5.4 Salute e sicurezza sul lavoro	B9 - Salute e sicurezza della forza lavoro	51	
INFORMATIVA 403-2	Identificazione del pericolo, valutazione del rischio e indagini sugli incidenti	5.4 Salute e sicurezza sul lavoro	-	51	
INFORMATIVA 403-3	Servizi per la salute professionale	5.4 Salute e sicurezza sul lavoro	-	51	
INFORMATIVA 403-4	Partecipazione e consultazione dei lavoratori in merito a programmi di salute e sicurezza sul lavoro e relativa comunicazione	5.4 Salute e sicurezza sul lavoro	-	51	
INFORMATIVA 403-5	Formazione dei lavoratori sulla salute e sicurezza sul lavoro	5.4 Salute e sicurezza sul lavoro	-	51	
INFORMATIVA 403-6	Promozione della salute dei lavoratori	5.4 Salute e sicurezza sul lavoro	-	51	
INFORMATIVA 403-7	Prevenzione e mitigazione degli impatti in materia di salute e sicurezza sul lavoro direttamente collegati da rapporti di business	5.4 Salute e sicurezza sul lavoro	-	51	
INFORMATIVA 403-8	Lavoratori coperti da un sistema di gestione della salute e sicurezza sul lavoro	5.4 Salute e sicurezza sul lavoro	-	51	
INFORMATIVA 403-9	Infortuni sul lavoro	5.4 Salute e sicurezza sul lavoro	B9 - Salute e sicurezza della forza lavoro	51	
GRI 404: FORMAZIONE E ISTRUZIONE (2016)					
INFORMATIVA 404-1	Numero medio di ore di formazione all'anno per dipendente	5.3 Training e formazione	B10 – Retribuzione, contrattazione e formazione	49	-
GRI 405: DIVERSITA' E PARI OPPORTUNITA' (2016)					
INFORMATIVA 405-1B	Diversità negli organi di governance e tra i dipendenti	5.1 Le nostre persone	C9 – Rapporto di diversità di genere nell'organo di governo	44	-
INFORMATIVA 405-2	Rapporto tra salario di base e retribuzione delle donne rispetto agli uomini	5.1 Le nostre persone	-	44	Tosti ha colmato interamente il divario retributivo per genere
GRI 406: NON DISCRIMINAZIONE (2016)					
INFORMATIVA 406-1	Diversità negli organi di governance e tra i dipendenti	5.1 Le nostre persone	C6 - Politiche e processi sui diritti umani	44	Non sono presenti episodi di discriminazione
GRI 413: COMUNITA' LOCALI (2016)					
INFORMATIVA 413-1	Operazioni con il coinvolgimento della comunità locale, valutazioni degli impatti e programmi di sviluppo	5.7 La responsabilità verso la comunità ed il territorio	-	56	-
GRI 416: SALUTE E SICUREZZA DEI CLIENTI (2016)					
INFORMATIVA 416-2	Episodi di non conformità relativamente agli impatti su salute e sicurezza di prodotti e servizi	5.6 Il nostro impegno verso i clienti	-	54	Non si sono verificati episodi di non conformità riguardanti impatti sulla salute e sulla sicurezza di prodotti o servizi
GRI 417: MARKETING ED ETICHETTATURA (2016)					
INFORMATIVA 417-2	Episodi di non conformità concernenti l'etichettatura e informazioni su prodotti e servizi	5.6 Il nostro impegno verso i clienti	-	54	Non si sono verificati casi di non conformità alle normative o in merito all'etichettatura
GRI 418: PRIVACY DEI CLIENTI (2016)					
INFORMATIVA 418-1	Fondati reclami riguardanti violazioni della privacy dei clienti e perdita di loro dati	5.6 Il nostro impegno verso i clienti	-	54	Nel 2024 non si registrano denunce comprovate riguardanti le violazioni della privacy dei clienti

MBS

A Cerved Company

Il presente documento è stato elaborato con il supporto di MBS Consulting

Visual Design ANNA CERVETTO

